



Koncepce rozvoje cyklistiky Jihomoravského kraje do roku 2030

Vybrané slidy pro pracovní setkání Cyklovize 2030

Hradec Králové, 21.2.



Metodický rámec KPMG k Cyklokonceptci JMK 2030

Pro analytickou i návrhovou část využíváme následující metodický rámec:



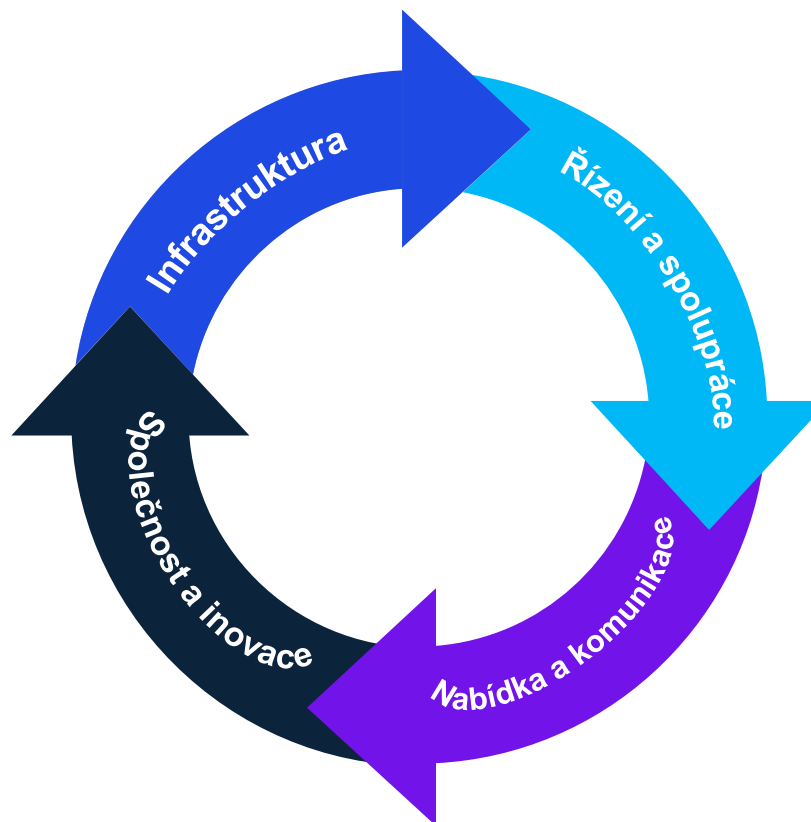
Společnost a inovace

- Společenské vnímání
- Regionální specifika
- Bezpečnost
- Digitalizace



Nabídka a komunikace

- Systematický rozvoj cyklo dopravy a cykloturistiky
- Multimodální doprava
- Pobídky a stimuly
- Marketingová propagace



Infrastruktura

- Cyklistická síť a její plánování
- Značení a mobiliář
- Výstavba
- Údržba



Jednotná organizace

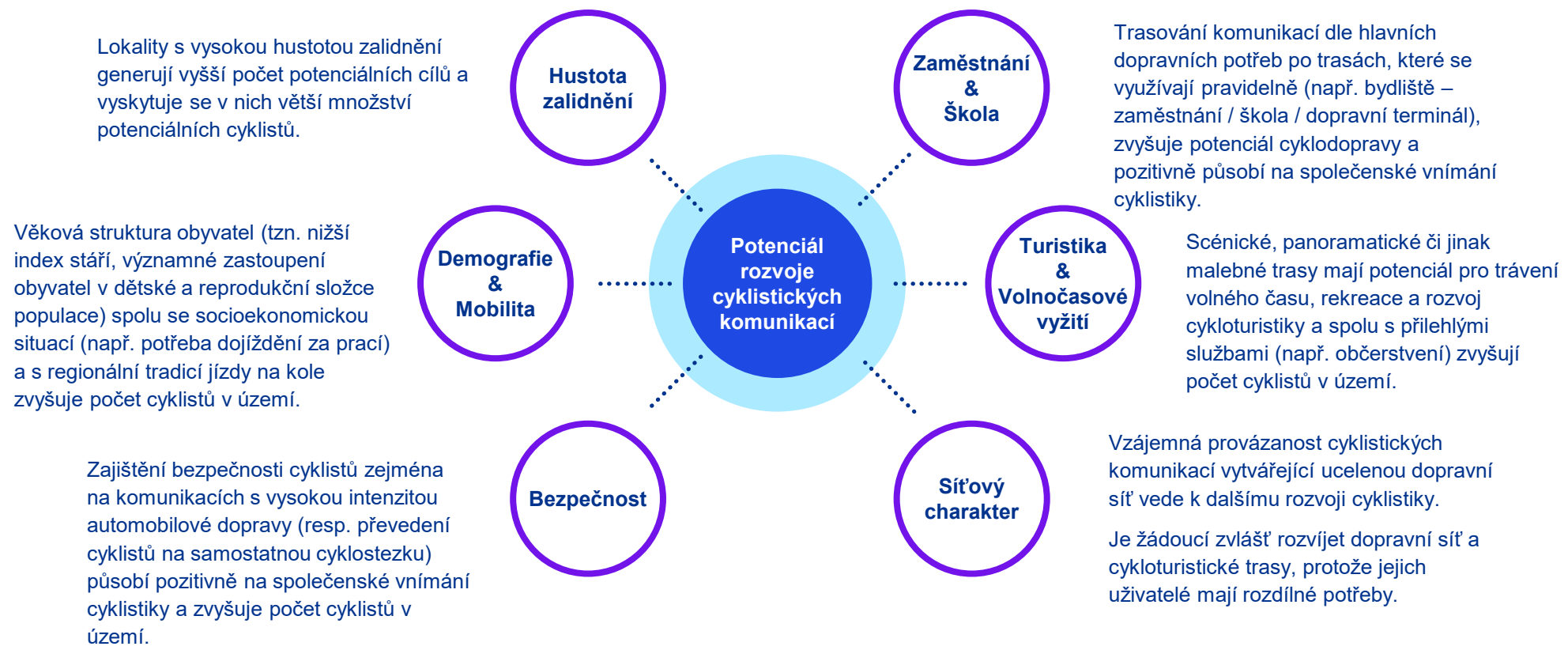
- Jednotná organizace
- Financování
- Sběr a sdílení dat
- Plánování projektů a opatření



Plánování sítě

Plánování sítě: Potenciál rozvoje

Investice do cyklistické infrastruktury mají největší opodstatnění v úsecích, které mají silný dopravní, volnočasový nebo cykloturistický význam.





Plánování sítě: Cyklokoridor

Cyklokoridor

Bezpečná dopravní cesta pro cyklisty

- Cyklokoridorem se rozumí bezpečná dopravní cesta pro cyklisty, která je uceleně realizovaná ve formě:
 - Stezky pro cyklisty,
 - Stezky pro chodce a cyklisty,
 - Stezky pro chodce s povoleným vjezdem cyklistů,
 - Místní komunikace IV. třídy s vyloučením provozu motorových vozidel,
 - Veřejně přístupné účelové komunikace s vyloučením provozu motorových vozidel,
 - Vyhrazeného jízdního pruhu pro cyklisty (nelze-li vzhledem k okolní zástavbě realizovat jinak),
 - Ochranného jízdního pruhu pro cyklisty (nelze-li vzhledem k okolní zástavbě realizovat jinak).
- Cyklokoridor je vymezen podle místních dopravních potřeb s cílem vyřešit cyklistům nebezpečná nebo jinak problémová místa. Podle primárního zaměření lze cyklokoridory rozlišovat na tzv. „cyklodopravní“ (určené primárně pro každodenní provoz cyklistů jedoucích např. do školy, do zaměstnání nebo za službami, nejlépe se zpevněným povrchem) a na tzv. „cykloturistické“ (určené primárně pro volnočasový provoz cyklistů, nejlépe s mlatovým povrchem).
- Cyklokoridor má jednotné značení a navigaci k cílům, místním cílům a komunálním cílům. Cyklokoridor má zajištěnou pravidelnou údržbu vč. zimního provozu.



Plánování sítě: Cyklostezky a cyklotrasy

Cyklostezka

Stežka pro cyklisty

- Cyklostezkou se rozumí samostatná komunikace určená pro cyklisty, vyznačená dopravním značením jako:
 - Stežka pro cyklisty,
 - Stežka pro chodce a cyklisty,
 - Stežka pro chodce s povoleným vjezdem cyklistů.
- Jedná se o jednu z forem realizace cyklokoridoru.

Cyklotrasa

Cykloturistická trasa

- Cyklotrasou se rozumí vyznačení liniové trasy vhodné pro cyklisty, převážně se zaměřením na cykloturistiku. Cyklotrasa může být vyznačena po různých komunikacích (např. po cyklostezkách, místních komunikacích, účelových komunikacích i po běžných silnicích).
- Cyklotrasy lze rozdělit na:
 - Národní cyklotrasy s číselným značením dle celostátní metodiky KČT,
 - Tematické cyklotrasy spravované dalšími subjekty,
 - Evropské dálkové cyklotrasy EuroVelo.
- Cyklotrasu značí a spravuje definovaný správce, v JMK převážně KČT nebo Partnerství, o.p.s. (v případě tematických a evropských dálkových cyklotras).
- Vedení cyklotras je vhodné průběžně optimalizovat a upravovat v závislosti na cykloturistických potřebách a rozvíjející se volnočasové nabídce pro cykloturisty. Tematické a dálkové cyklotrasy je vhodné rozvíjet jako součást produktů cestovního ruchu se zaměřením na odpovídající segment cykloturistů.

Plánování sítě: Parametry cyklopravního (C) koridoru

Zaměření cyklokoridoru

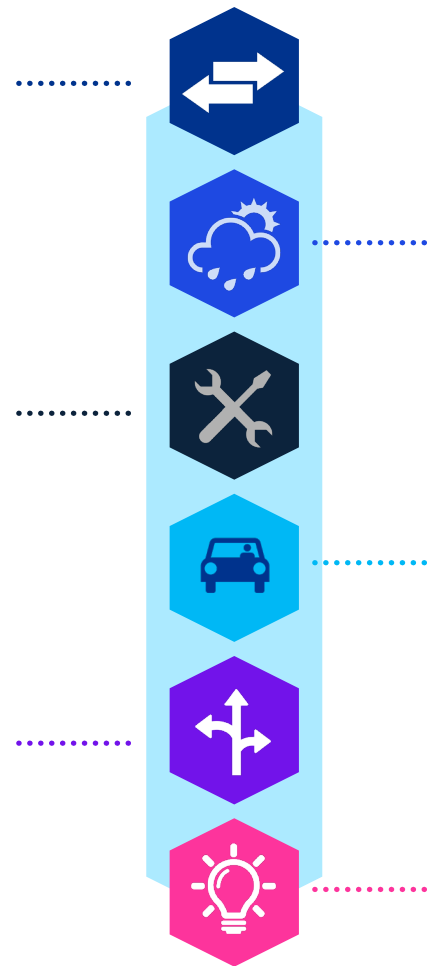
Propojení každodenně frekventovaných míst, tzn. obytných čtvrtí, přirozených center měst, komerčních a průmyslových zón, vzdělávacích zařízení, sportovních areálů s vazbou na zastávky železnice a veřejné dopravy, a to nejpřímější možnou trasou bez odboček, závlaků a prodloužení.

Celoroční údržba

Pátevní cyklokoridor musí být v provozu celoročně, a proto má zajištěnou adekvátní celoroční údržbu.

Navigace

Jednotné označení koridoru a přehledný navigační systém v celé trase vč. naváděcího značení z okolí cyklokoridoru, směrového vyznačení a znázornění místních a komunálních cílů.



Technické podmínky

Zpevněný povrch, který umožní rychlý přesun cyklistů za každého počasí.

Šířka komunikace, která umožní bezpečný průjezd většího množství cyklistů a vzájemné předjíždění cyklistů různého věku a výkonnostní úrovně.

Bezpečnost

Oddělení cyklistů od automobilů ve formě samostatné cyklostezky, případně vyhrazeného cyklopruhu nebo obdobného opatření.

Vyznačení středního přerušovaného pruhu na cyklostezce pro usměrnění pohybu cyklistů.

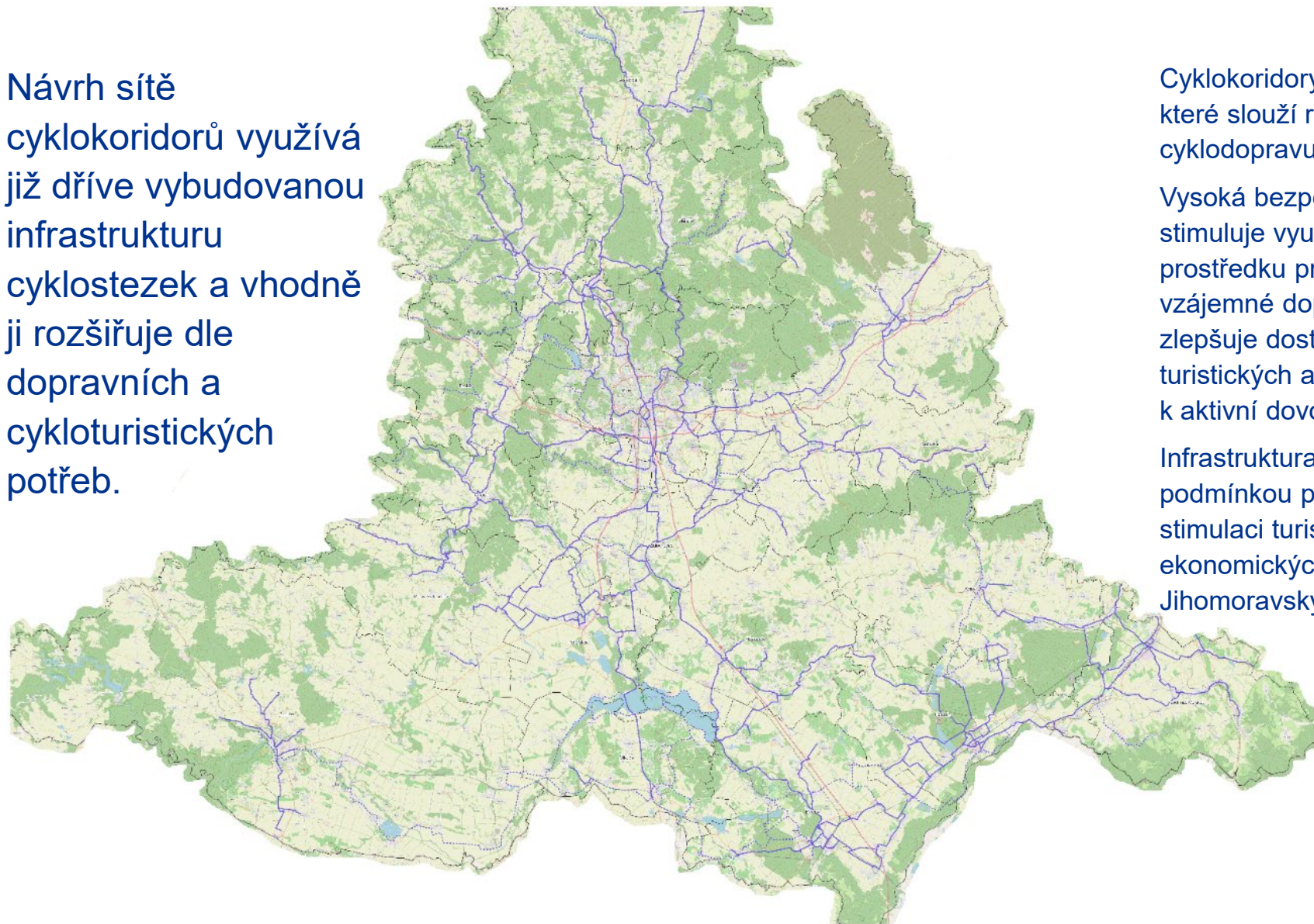
Propagace

Marketing rychlého spojení a výhod cyklo dopravy ve vazbě na multimodální dopravu, pořádání motivačních kampaní a soutěží, organizace kurzů jízdy na kole a elektrokole, dopravní výchova.



Plánování sítě: Návrh sítě cyklokoridorů v JMK

Návrh sítě cyklokoridorů využívá již dříve vybudovanou infrastrukturu cyklostezek a vhodně ji rozšiřuje dle dopravních a cykloturistických potřeb.



Cyklokoridory jsou bezpečné dopravní cesty, které slouží rezidentům pro každodenní cyklopravu nebo turistům pro pohyb krajinou.

Vysoká bezpečnost cyklokoridorů obecně stimuluje využívání kola jako dopravního prostředku pro obyvatele kraje, snižuje vzájemné dopravní konflikty cyklistů a řidičů, zlepšuje dostupnost cílů a tím i návštěvnost turistických atrakcí v kraji a motivuje turisty k aktivní dovolené.

Infrastruktura pro cyklisty je rovněž nezbytnou podmínkou pro tvorbu turistických produktů, stimulaci turistických služeb a tím generování ekonomických benefitů pro podnikatele, obce a Jihomoravský kraj.

Vysvětlivky k mapě

Plná čára: Cykloprávní koridor

Přerušovaná čára: Cykloturistický koridor



Plánování sítě: Kategorizace cyklokoridorů

1-9

Krajské (První úroveň)

Krajské cyklokoridory tvoří základní páteř dopravní cesty pro cyklisty v celém kraji.

10 - 99

Mikroregionální (Druhá úroveň)

Mikroregionální cyklokoridory navazují na krajské a propojují další sídla a cíle v území ORP.

První číslice vždy odpovídá číslování nadřazeného krajského cyklokoridoru, ze kterého se mikroregionální odpojuje.

100 - 999

Lokální (Třetí úroveň)

Lokální propojení doplňují celou síť cyklokoridorů o potřebné spojnice místního významu, které umožňují cyklistům bezpečně dosáhnout místních a komunálních cílů.

První dvojčíslí vždy odpovídá číslování nadřazeného mikroregionálního cyklokoridoru, ze kterého se lokální odpojuje.

Navržená síť cyklokoridorů odpovídá dopravním nebo cykloturistickým potřebám území JMK s cílem vyřešit problémová místa a zvýšit prostupnost území pro bezpečnou jízdu cyklistů.

Cyklokoridory lze dále rozdělit na:

- Cyklodopravní (s prefixem „C“), které propojují města, obce a další místní cíle přímou trasou, aby byly využitelné pro pravidelnou cyklodopravu (a sekundárně také pro bezpečnou cykloturistiku),
- Cykloturistické (s prefixem „T“), které jsou od začátku navrhovány pro zvýšení bezpečnosti cykloturistů v atraktivních lokalitách a nemají velký význam pro každodenní cyklodopravu.

Tato Koncepce **nenavrhuje zřízení samostatného značení** pro území JMK.

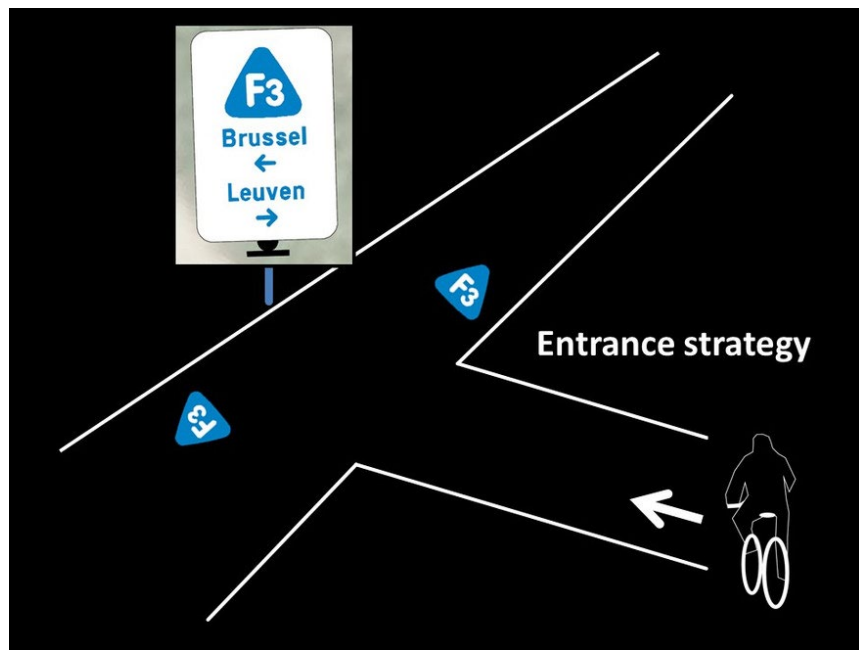
Uvedené číslování má pouze administrativní a koordinační význam pro účely plánování sítě v území JMK. Koncepce nadále předpokládá využívání celostátního systému značení.

Značení

Značení: Příklad nájezdu na cyklokoridor

Praxe ze zahraničí (Belgie) přináší nové navigační značky s cílem nasměrovat cyklisty na vybudovaný cyklokoridor a tím zvýšit jeho využití i bezpečnost provozu.

Tato praxe není kompatibilní s českou celostátní metodikou a dopravním značením. Stávající dopravní značky IS 19 „Směrová tabule pro cyklisty“ a IS 21 „Směrová tabulka pro cyklisty“ jsou primárně určeny pro navigaci po cyklotrase, nikoliv pro navigaci příjezdu k ní.



Příklady českého dopravního značení:

IS 19c



IS 21a



IS 21c



Zdroj: cyclehighways.eu. The Cycle Highway Manual, který je výstupem inovačního výzkumného projektu CHIPS financovaného z fondu Interreg pro severozápadní Evropu, do kterého se zapojili partneři z Belgie, Nizozemska, Německa, Velké Británie a Dánska.

Značení: Příklad orientace na trase cyklokoridoru

Praxe ze zahraničí přináší užívání směrových navigačních tabulí, které zobrazují číslo a logo cyklokoridoru, jeho trasu a kilometrické vzdálenosti k cílům a křížením. Pro zlepšení orientace se využívá také vodorovné dopravní značení v jízdnicích.

Tato praxe není kompatibilní s českou celostátní metodikou a dopravním značením. Směrové navigační tabule by se však daly v částečném rozsahu zavést s využitím dopravní značky IS 20 „Návěst před křižovatkou pro cyklisty“, viz obrázek:



F3 Cycle Highway in Flemish-Brabant



Cycle Superhighway London

Quietway London

Supercykelstier Copenhagen

Zdroj: cyclehighways.eu. The Cycle Highway Manual, který je výstupem inovačního výzkumného projektu CHIPS financovaného z fondu Interreg pro severozápadní Evropu, do kterého se zapojili partneři z Belgie, Nizozemska, Německa, Velké Británie a Dánska.



Značení: Příklad orientace při průjezdu městem

Praxe ze zahraničí (Houten, Nizozemsko) přináší využívání barevně označených koridorů, které spojují městské části v přímé trase a jsou pro navigaci cyklistů v intravilánu přehlednější.

Tato praxe není kompatibilní s českou celostátní metodikou a dopravním značením.



Zdroj: cyclehighways.eu. The Cycle Highway Manual, který je výstupem inovačního výzkumného projektu CHIPS financovaného z fondu Interreg pro severozápadní Evropu, do kterého se zapojili partneři z Belgie, Nizozemska, Německa, Velké Británie a Dánska.

Cykloturistika



Cykloturistika: Parametry cykloturistické trasy

Jednoznačná identita

Jedinečná, s regionem propojená a nezaměnitelná identita (název, číselné označení, logo, barevné schéma), která zajistí jasnou odlišitelnost od ostatních cyklotras a obdobných projektů.

Zážitek

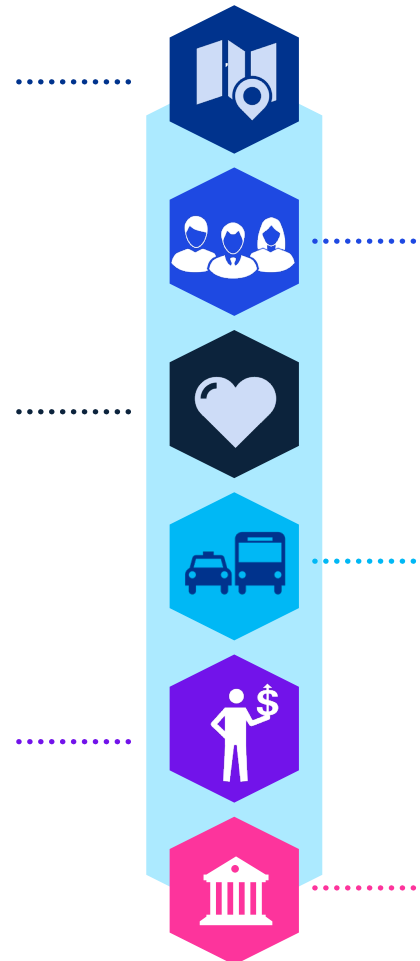
Parametry trasy mohou zahrnovat členitý profil a nebezpečný povrch, ale jen tehdy, pokud to odpovídá zaměření trasy dle cílové skupiny.

Cyklotrasa propojuje body zájmu a další turistické atraktivity a měla by být v nějakém ohledu výjimečná, např. důrazem na místní historii nebo kulturu, silný příběh apod.

Nabídka služeb

Potenciál pro vygenerování útraty za související a návazné služby a produkty cestovního ruchu.

Potenciál pro rozvoj vybavenosti (gastro, ubytování, cyklopůjčovny a další).



Cílová skupina

Jasně zaměření na konkrétní skupinu, např.:

| | | |
|------------------------------|----------------------------------|----------------------|
| Rodina s dětmi | Dálková cyklistika (treking) | Terénní cyklistika |
| Volnočasové výlety | Dálková cyklistika (bikepacking) | |
| Volnočasové výlety (elektro) | Silniční cyklistika | (Mezinárodní přesah) |

Dostupnost

Cyklotrasa má vymezené vhodné nástupní body, které jsou v blízkosti železničních stanic, kapacitního parkoviště, nebo zastávky cyklobusu.

Cyklotrasa má zpracovaný návrh etapizace dle obvyklých možností cílové skupiny.

Řízení, koordinace a propagace

Propagační akce typu otevírání/zavírání cyklotrasy, organizované tematické výlety, závody pro širokou veřejnost apod.

Marketingová a komunikační strategie s využitím aktuálních trendů (digitalizace).



Pavel Kohout
Principal Consultant

pavelkohout@kpmg.cz



kpmg.com/socialmedia



© 2024 KPMG Česká republika, s.r.o., společnost s ručením omezeným založená dle právních předpisů České republiky a členská společnost globální organizace nezávislých členských společností KPMG, přidružených ke KPMG International Limited, soukromé anglické společnosti s ručením omezeným. Všechna práva vyhrazena.

Document Classification: KPMG Public