

CENA VÍTA BRANDY

NEJLEPŠÍ PROJEKTY

2022

OCENĚNÍ ZA DOBRÉ ZMĚNY
VE VEŘEJNÉM PROSTORU



Partnerství
pro městskou
mobilitu



MINISTERSTVO
PRO MÍSTNÍ
ROZVOJ ČR



Partnerství
pro městskou
mobilitu

Projekt je spolufinancován z prostředků státního rozpočtu ČR
z programu Ministerstva pro místní rozvoj.

Obsah

O Ceně Víta Brandy **3**

Řekli o soutěži... **4**

Hlavní cena za dopravní stavbu nebo opatření **6**

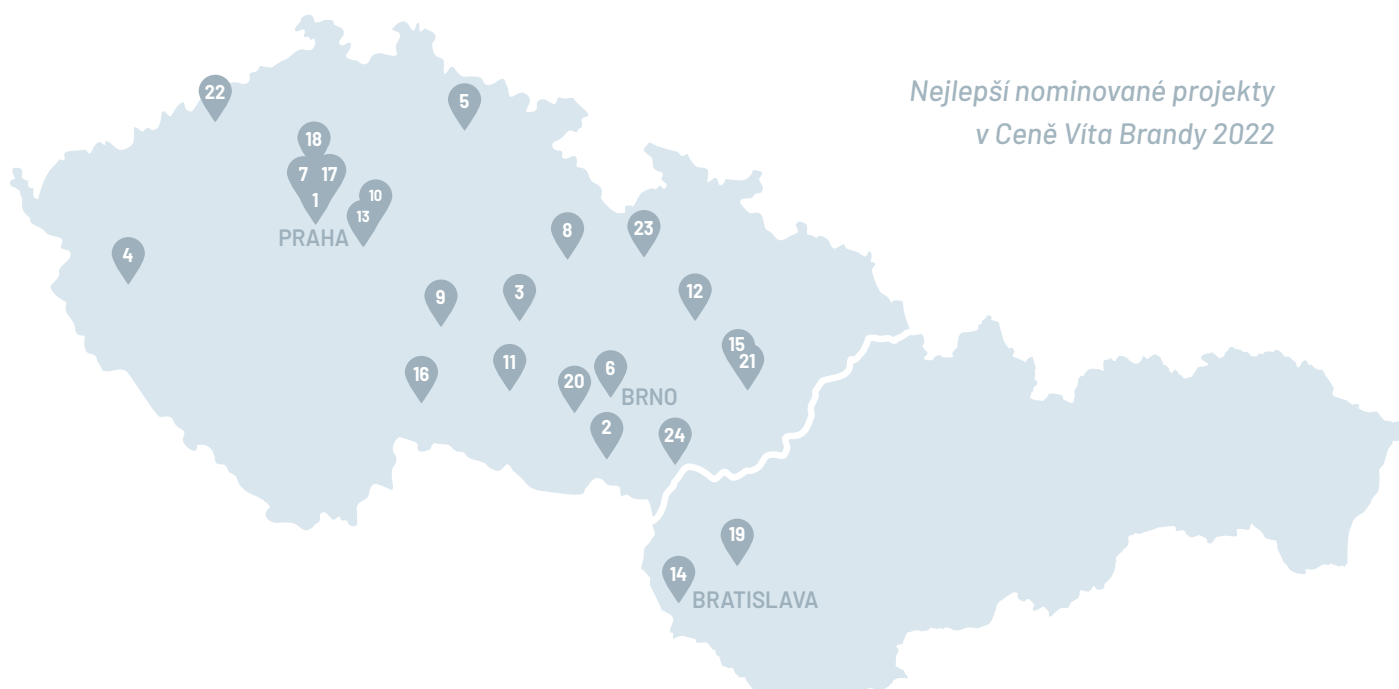
Zvláštní cena za opatření pro chodce **10**

Zvláštní cena za opatření pro cyklisty **14**

Speciální cena poroty **18**

Cena veřejnosti **22**

Slavnostní vyhlášení vítězů **28**



Nejlepší nominované projekty
v Ceně Víta Brandy 2022

1. Praha / Revitalizace Moskevské ulice **2. Nové Mlýny** / Bezpečná stezka pro cyklisty a pěší **3. Žďár nad Sázavou** / Lávka na Farských Humnech **4. Stříbro** / Obnova Masarykova náměstí **5. Nová Paka** / Autobusový terminál a bike+ride **6. Brno** / Cesty podél Staré Ponávky nad sídlištěm Komárov **7. Praha** / Oživení podchodů u stanice metra Vltavská **8. Litomyšl** / Obnova nábřeží řeky Loučné **9. Humpolec** / Obnova parku Stromovka **10. Říčany** / Školní ulice **11. Třebíč** / Optimalizace sítě cyklotras, městský cyklookruh a integrační opatření pro cyklisty **12. Olomouc** / Síť cest pro cyklisty v Olomoucké aglomeraci **13. Říčany** / Cyklostezka Do Prahy na kole **14. Bratislava** / Cyklopruhy Odborárska **15. Otrokovice-Zlín** / Stezka Otrokovice-Zlín **16. Strmilov** / Cesty strmilovské vody **17. Praha** / Bikepark Jahodnice **18. Praha** / Přístav 18600 **19. Trnava** / Cyklopruhy na Študentskej ulici **20. Oslavany-Ivančice** / Cyklostezka Oslavany-Ivančice **21. Zlín** / Park Komenského **22. Most** / Šibeník – centrální park města **23. Zábřeh** / Knižecí sady **24. Hodonín** / Lávka pro pěší a cyklisty u ZOO

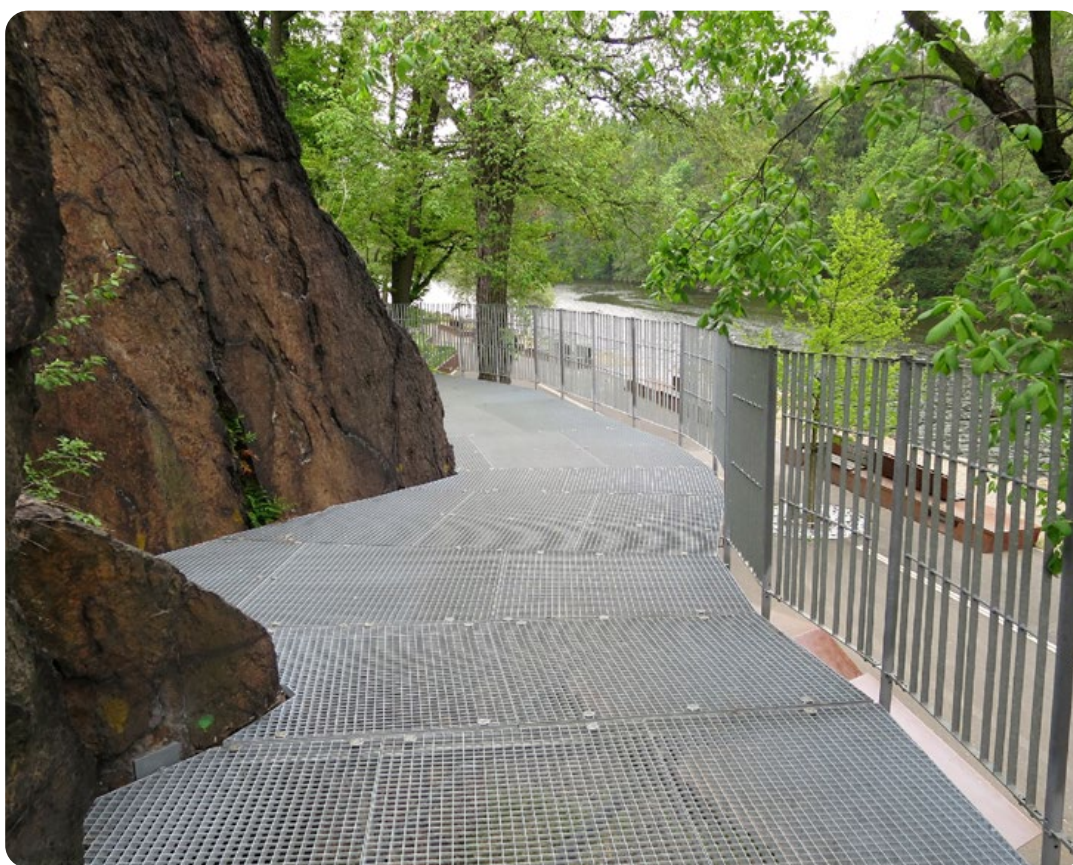
O Ceně Víta Brandy

Soutěžní přehlídka **Cena Víta Brandy** měla za cíl ocenit realizace dopravních staveb, které obohacují veřejný prostor – jsou dobře zvládnuté nejen technicky, ale i koncepčně a současně citlivě zasazené do okolního prostředí, příjemné pro uživatele a esteticky přitažlivé.

Cena byla určena především městům a obcím za dopravní stavby nebo jiná opatření, kterými se zlepšily podmínky pro aktivní mobilitu, trávení volného času, kultivaci veřejného prostoru, ochranu životního prostředí nebo zmírnění klimatických změn. Všechny důležité informace o soutěži najdete na stránkách **www.cenavitabrandy.cz**.



Architekt **Vit Branda** (1963–2009), jehož jméno soutěž nese, je autorem lávky na nábřeží Maxipsa Fíka v Kadani. Řešení lávky kopírující skalní masiv v souvislosti s využitím navazujícího nábřeží a stezky je v českých podmínkách výjimečné a bylo nominováno mezi nejlepší evropské stavby posledních let.



Lávka Víta Brandy v Kadani

Řekli o soutěži...



„Ocenění pro dopravní stavby s přesahem do veřejného prostoru, urbanismu a krajinářské architektury je v našich podmínkách unikátní a velmi potřebné. Podobná soutěž v tuzemsku chyběla a příklady mohou být inspirací i pro další města a regiony.“

Martin Kupka, ministr dopravy ČR

„S organizátory soutěže jsme od začátku spolupracovali na vytipování a oslovení autorů pozoruhodných projektů. Za posledních 20 let jich Státní fond dopravní infrastruktury podpořil více než tři tisíce. Jsem velmi rád, že jsme mohli přispět k dobrým změnám ve veřejném prostoru.“

Zbyněk Hořelica, ředitel Státního fondu dopravní infrastruktury



„Kdysi platilo, není krásnějšího výhledu, než je pohled ze sedla koně a dá se to samé v dnešní době říci o výhledu ze sedla kola v městském prostředí. Soutěž Víta Brandy nám ukázala, že i v České republice již umíme efektivně skloubit dopravní stavby po technické stránce a propojit esteticky a přívětivě pobytovou funkci veřejného prostoru. Jakoukoliv aktivní mobilitu, která přispívá ke zdraví, šetří čas a u dam podpatky, je třeba podpořit.“

Marie Zezůlková, vedoucí oddělení urbánní politiky a strategií, Ministerstvo pro místní rozvoj

„Cena Víta Brandy přesvědčivě naplňuje svou vytčenou roli: představuje přehlídku toho nejlepšího u nás v celé šíři pojmu veřejný prostor. Ukazuje čím dál větší zájem veřejných investorů vytvářet kvalitní životní prostředí na základě promyšlených vizí a koncepcí, ale vyjevuje také obyčejný niterný vztah obyvatel ke svému okolí, kteří se neváhají postavit k věci čelem a sami bez složitých úředních procedur dotvářejí svůj a tedy náš živoucí veřejný prostor.“

Michal Fišer, člen České komory architektů a Pracovní skupiny Soutěže ČKA



„V porotě soutěžní přehlídky se sešla jedinečná sestava odborníků z různých oborů. Doufám, že naše soutěž pomůže k tomu, aby byly do plánování a změn veřejného prostoru „zataženy“ různé profese, stejně jako budoucí uživatelé – obyvatelé měst v rámci komunitního plánování.“

Jitka Vrtalová, manažerka soutěže



„Soutěž přinesla oživení v řadě ostatních přehlídek v tom, že posuzuje stavby ve veřejném prostoru komplexně. Nejde tedy jen o pohled urbanismu, dopravy, krajiny a dalších aspektů samostatně, ale v jednom celku. Věřím, že oceněné stavby budou dobrým příkladem, hodným následování a porotci budou mít v dalších ročnících ještě těžší práci než my, tak aby vybrali tu nejzajímavější stavbu.“

Josef Filip, Česká komora autorizovaných inženýrů a techniků činných ve výstavbě, člen představenstva

„Projekty přihlášené v soutěži představily ve většině citlivé provázání dopravních staveb s veřejným prostorem, velký důraz byl kladen na pěší a cyklistickou dopravu a pobytovou funkci území. Projekty ukázaly širokou škálu realizací, které vznikly nejen ve velkých městech, ale i v menších obcích. Za cenné považuji, že podnět k úpravám v několika případech vzešel a byl realizován z iniciativy občanů či občanských sdružení.“

*Dagmar Kočárková, ČVUT v Praze, Fakulta dopravní
Česká silniční společnost*



„Jedině takové plánování mobility, které klade důraz na komplexní řešení s preferencí pěšího nebo cyklistického pohybu, může vést k obyvatelnosti a udržitelnosti našich měst i krajiny. Jsem rád, že v rámci Ceny Víta Brandy jsou projekty zabývající se v první řadě kvalitou veřejného prostoru vyhledávány a oceňovány, a že je může dávat za příklad i náš architektonický časopis ERA21.“

Filip Landa, šéfredaktor ERA21

„Cena Víta Brandy představuje proměny ve veřejném prostoru, které reprezentují zároveň hodnoty prosazované nadací Heinrich-Böll-Stiftung. Ekologie, udržitelnost, genderová demokracie a spravedlivý přístup pro všechny. I proto jsme navázali strategické partnerství se spolkem Partnerství pro městskou mobilitu a podpořili jsme realizaci tohoto projektu.“

Aneta Gregorová, Heinrich-Böll-Stiftung Praha



„Z pohledu porotce soutěže zastupujícího Českou asociaci pro krajinářskou architekturu (ČAKA) musím popsat své příjemné překvapení, kolik výborných projektů vzniká v regionech a nejsou vázány jen na velké aglomerace. Za těmito počiny často stojí silné osobnosti, úsilí a práce jednotlivců, což je třeba výrazně ocenit. Není občas snadné pro běžné uživatele vidět množství práce, která stojí za vznikem třeba jen drobné dopravní úpravy...“

Martina Havlová, Česká asociace pro krajinářskou architekturu

Hlavní cena za dopravní stavbu nebo opatření



REVITALIZACE MOSKEVSKÉ ULICE [PRAHA]

Hlavní cena byla udělena **revitalizaci Moskevské ulice v Praze** za příkladné řešení významné městské ulice ve všech provozně technických ohledech a s vyváženým přístupem ke všem uživatelům veřejného prostoru, obzvláště chodcům, kteří největší měrou vytvářejí jedinečné a živé město. Velkoryse založená městská čtvrť po čase opět získala přiměřeně velkorysý a důstojný veřejný prostor.



Charakteristika a popis opatření: Revitalizace Moskevské ulice
Předkladatelé do soutěže: Jakub Cigler Architekti a.s.
Investor: Úřad městské části Praha 10
Autor návrhu: doc. Ing. arch. Jakub Cigler
Architekt projektu: Mgr. A. Jan Hofman, Ing. arch. Pavel Neuberg
Dopravní řešení: DUA – Ing. Václav Malina, Ing. Petr Zajíc
Realizace: 2014

Další projekty nominované porotou



**Bezpečná stezka pro cyklisty
a pěší Nové Mlýny**
Jihomoravský kraj

Obousměrná společná stezka o šířce 3,5 m a délce 2,6 km s lávkou pro chodce a cyklisty zpříjemňuje fandům aktivní dopravy cestování v oblasti střední nádrže vodního díla Nové Mlýny na jižní Moravě a zajišťuje bezpečné spojení s cyklotrasou EuroVelo 9. Hlavní výhodou je oddělení bezmotorové dopravy od silničního tahu z Brna do Vídně. Ocelová lávka má betonový povrch, **cyklostezka** je asfaltová a je vybudována nejen s ohledem na bezpečnost cyklistů a chodců, ale i zvířat. Nalezneme na ní **tři suché „propustky“** (tunely pod silnicí), umožňující zvířatům projít bezpečně z jedné nádrže na druhou a snížit jejich úmrtnost na silnici. K těmto propustkům jsou navedena pomocí 90 centimetrů vysoké migrační bariéry.

Investor: Jihomoravský kraj, odbor regionálního rozvoje, s finanční podporou SFDI • Předkladatel do soutěže: Jihomoravský kraj • Autorský tým: PK OSSENDORF s.r.o., Ing. J. Nykodým, Ing. J. Otmar LL.M., MBA • Realizace: 30. 6. 2021



Lávka na Farských humnech
Žďár nad Sázavou

Nová **lávka** v parku Farská humna propojuje Žďár nad Sázavou se sídlištěm Stalingrad, které je od zbytku města odříznuté vodním tokem. Výstavba lávky je součástí širšího projektu „Rozvoj cyklistických stezek ve Žďáře nad Sázavou a okolí“ a revitalizace parku Farská humna. Díky **cyklostezce**, jež přes něj vede, se mohou cyklisté, ale i chodci vyhnout rušné silnici první třídy, která dosud byla jedinou spojnici mezi městem a sídlištěm. Od předmostí lávky vedou **schoody k řece**, a lávka tak neslouží jen k propojení dvou břehů, ale nabízí i možnost trávení hezkých chvil u vody, což místní ocení hlavně v letních měsících.

Investor: město Žďár nad Sázavou • Předkladatel do soutěže: Ing. arch. Zbyněk Ryška, Refuel s.r.o. • Autorský tým: Ing. arch. Zbyněk Ryška, Ing. arch. Jan Skoupý Refuel s.r.o., OPTIMA s.r.o. • Realizace: srpen 2020

Hlavní cena Víta Brandy 2022



Obnova Masarykova náměstí
Stříbro

Základním krokem revitalizace náměstí bylo vytvoření **nového systému dopravní obslužnosti a průjezdnosti** včetně řešení zpevněné plochy, vegetace a celkového uspořádání prostoru. Základní koncept náměstí vychází ze struktury historického centra města a zároveň se snaží splnit funkční nároky a požadavky současné doby. Zajímavostí je tzv. **kilometrovník** – kovový proužek v dlažbě, který vede po trase významné středověké evropské kupecké stezky, do něhož jsou vyryty názvy měst, kterými stezka procházela, včetně vzdáleností. Náměstí je nyní využíváno jako významný reprezentativní prostor centra města splňující požadavky na zklidnění a vytvoření odpočinkové plochy pro obyvatele a návštěvníky města.



Investor: Město Stříbro • *Předkladatelé do soutěže: Markéta & Petr Veličkovi – M&P architekti – krajinářská architektura*
• *Autorský tým: Markéta & Petr Veličkovi*
• *Realizace: červen 2014, prosinec 2018*



Autobusový terminál a bike+ride
Nová Paka

Nový autobusový terminál splňuje všechny moderní požadavky pro podobné typy staveb. **Odbavovací hala**, která je centrem celého terminálu, je navržena tak, aby zapadla do charakteru ulice a zároveň nebránila výhledu na památky města. Projekt myslel i na návaznou dopravu s pomocí jízdních kol. Díky pohodlnému uložení je jednodušší dojet na autobus na kole a vyhnout se tak automobilové přepravě. **Zelená střecha** odbavovací haly je nejen moderním prvkem, ale také pomáhá termoregulaci budovy v letních měsících. Výrazným prvkem střechy je **kulatý průhled**, kterým jednoho dne vykoukne nad město **strom** – jinan dvoulaločný (ginkgo biloba). Jeho výběr odkazuje na Český ráj, první evropský geopark UNESCO v ČR.



Investor: Město Nová Paka • *Předkladatel do soutěže: Loca Plan s.r.o.* • *Autorský tým: Loca Plan s.r.o. – Ondřej Duchan, Kryštof Kreisinger, Jakub Chobotský, Jan Pavliš*
• *Realizace: 2019–2020*

Zvláštní cena za opatření pro chodce



CESTY PODÉL STARÉ PONÁVKY NAD SÍDLIŠTĚM KOMÁROV [BRNO]

Zvláštní cena za opatření pro chodce byla udělena **revitalizaci cest podél Staré Ponávky nad sídlištěm Komárov** za odvážné vykročení k realizaci dlouhodobé vize směřující k oživení zanedbaného území podél pozapomenuté říčky. Úprava vodního toku, terénní úpravy, park, parkové cesty, lávky pro pěší, pobytové prvky, městský mobiliár a kvalitní veřejné osvětlení zpřístupnily Brňanům na území čtvrti Komárov velmi zanedbané území a umožnily jim příjemný pobyt u tekoucí vody.



*Charakteristika a popis stavby: Revitalizace Staré Ponávky nad sídlištěm Komárov
Předkladatelé do soutěže: ATELIER FONTES, s.r.o.
Investor: Veřejná zeleň města Brna, příspěvková organizace
Autorský tým: ATELIER FONTES, s.r.o., Ing. Tomáš Havlíček,
Ing. Olga Veselá, Ing. arch. Gustav Křivinka, Ing. Vítězslava Přikrylová
Generální dodavatel: FIRESTA-Fišer, rekonstrukce, stavby a.s. (stavba),
Kavyl spol. s.r.o. (vegetační úpravy)
Realizace: leden 2019 – leden 2020*

Další projekty nominované porotou



Oživení podchodů u stanice metra Vltavská
Praha

Nad zanedbaným místem, kudy se lidé báli chodit, byly vybudovány **nadzemní přechody**, jimž lidé začali dávat přednost. Vznikla tak příležitost zbudovat v podchodech **multifunkční prostory**, které je možné využívat nejen pro pěší a cyklistickou dopravu, ale spíše k volnočasovým aktivitám a setkávání. I nadále však prostor slouží jako **bezbariérový přístup** ke stanici metra. Radnice nechala podchody proměnit na **hřiště** a **park** pro vyznavače aktivního způsobu života s překážkami pro skateboardisty a BMX bikery, lezeckou stěnou aj. Původně šedivý prostor byl oživen výraznými barvami a doplněn novým venkovním i vnitřním **osvětlením**. Další zatraktivnění přinese vybudování autobusového bistra se zázemím.



Investor: MČ Praha 7, TSK Praha, a.s., Technologie HMP, a.s. • Předkladatel do soutěže: U / U Studio s.r.o. • Autorský tým: U / U Studio s.r.o.: Jiří Kotal, Martin Hrouda, Jan Maleček, Nikola Žuchová, Andrea Nováková, spolupráce s Re_place.cz: Martin Kontra, Richard Preisler, Wall art: Maxo Šimko, Jakub Karlík • Realizace: 5. 11. 2021



Obnova nábřeží řeky Loučné
Litomyšl

Kvůli roztržitosti prostoru a chybějícím chodníkům, díky kterým bylo místo potenciálně nebezpečné pro chodce, se město rozhodlo pro rekonstrukci. Hlavním cílem bylo spojit prostor nábřeží, břehů řeky, parku a ulice do jednoho funkčního celku. Na nábřeží tak vznikla **městská promenáda** pod stromy vhodná pro odpočinek, setkávání a hry, jejíž součástí je hřiště s hudebními motivy a sochami. Břehy řeky jsou od nábřeží odděleny nízkou betonovou zídka a oba propojuje **zavěšená ocelová lávka** navržená tak, aby svým tvarem co nejméně zasahovala do přírodního prostředí. Park u Smetanova domu byl přeměněn na prosluněnou **pobytovou louku** a byla **obnovena zahrádka** restaurace.



Investor: Město Litomyšl a Nadace Proměny Karla Komárka • Předkladatel do soutěže: Rusina Frei, s.r.o • Autorský tým: Martin Rusina, Martin Frei • Spolupráce: Markéta Poláčková, Mojmír Pukl, Daniela Vaničková, Petr Tej, Pavla Sceranková, Dušan Zahoranský, Jakub Finger, Mirka Svorová – PARTERO • Realizace: červen 2017

Zvláštní cena za opatření pro chodce



Obnova parku Stromovka
Humpolec

Vytvořit **městskou zahradu**, která zachová co nejvíce zeleně uprostřed města, bylo cílem architektonické soutěže vypsané městem Humpolec na park Stromovka. Realizace přinesla citlivé změny do cenného území v centru města. Hranice parku vymezuje nízký živý plot, který odděluje novou pobytovou louku s altánem od přilehlých ulic. Parkem prochází několik cest z různých materiálů – méně důležité stezky jsou mlatové, hlavní kamenné. V parku se nachází **dětské hřiště** navržené speciálně pro toto místo. Nabízí prolézačky s lanovými sítěmi, tunely, pohyblivé boudičky, můstky a klouzačku. Centrem celého parku je **altán** se zelenou střechou, s **kavárnou**, terasou a veřejnými toaletami.



Investor: Město Humpolec • Předkladatel do soutěže: OK PLAN ARCHITECTS s.r.o. • Autorský tým: Architekt Luděk Rýzner, Ing.arch. František Čekal, vegetační úpravy: Ateliér Partero • Realizace: duben 2019



Školní ulice
Říčany

Základní školu u Říčanského lesa navštěvuje 624 dětí. V době ranní špičky, kdy rodiče přiváží děti do školy, vznikaly v ulici Školní i v okolních ulicích, nebezpečné dopravní kolize. Docházelo i k ohrožení dětí, které do školy docházely pěšky i z blízké zastávky MHD. Město se proto rozhodlo situaci vyřešit zásadním opatřením, které v zahraničí dobře funguje, a sice zavedením dopravních omezení v režimu **školní ulice**. Cílem je omezit vjezd automobilů do blízkosti vstupu do školy v období ranní dopravní špičky. Město podporuje udržitelnější způsoby dopravy, například u všech svých základních škol pořídilo uzamykatelné cykloboxy na kola, koloběžky, skateboardy a školáky sváží školní autobus zdarma.



Investor: Město Říčany • Předkladatel: Město Říčany • Realizace: červen 2020

Zvláštní cena za opatření pro cyklisty



PLOŠNÁ OPATŘENÍ PRO CYKLISTRY [TŘEBÍČ]

Zvláštní cena za opatření pro cyklisty byla udělena **zavedení plošných opatření pro cyklisty v Třebíči** za velkoryse a uceleně promyšlený způsob zavádění cyklistické dopravy na úrovni celého města a jeho okolí. Příkladný a koncepční přístup, který se zamýšlí nad souvislostmi, zahrnuje měkká dopravní opatření, otevřenou komunikaci směrem k obyvatelům i návštěvníkům města včetně vytvoření tematicky zaměřených webových stránek.



*Charakteristika a popis opatření: Optimalizace sítě cyklotras,
městský cyklookruh a integrační opatření pro cyklisty v Třebíči*
Investor a předkladatel do soutěže: Město Třebíč
*Autorský tým: Město Třebíč – odbor dopravy a komunálních služeb;
Ing. Květoslav Syrový, Ing. Petr Kohout, Mgr. Martin Gabryš – MAPUJME
(s původním koncepčním řešením z cyklogenerelu ADOS Brno + DIPRO)*
Generální dodavatel: KASKA s.r.o.
Realizace: červenec–září 2021

Další projekty nominované porotou



Síť cest pro cyklisty v Olomoucké aglomeraci Olomoucký kraj

Proč jezdit na cyklistické exkurze do Dánska, Rakouska či Nizozemska, když podobně kvalitní nabídku nalezneme i v České republice, konkrétně například na území Olomoucké aglomerace? Té se v posledních letech podařilo vybudovat **komplexní síť bezpečně cyklistické infrastruktury**. V roce 2016 byla sídla v Olomoucké aglomeraci propojena 300 kilometry cyklistických komunikací. Díky systematické podpoře všech partnerů bylo vybudováno za posledních 5 let dalších 116 km cyklistických komunikací, celkově má síť **přes 400 km**. Mezi úspěšně dotažené vlajkové projekty patří **propojení dvou regionálních center** Litovle a Uničova přibližně **desetakilometrovou zbrusu novou cyklostezkou**.



Investor: Olomoucká aglomerace a regionální pracovní skupina • Předkladatel do soutěže: Olomoucká aglomerace (Mgr. Petr Kladivo, PhD.) • Autorský tým: Petr Kladivo a příslušné pracovní skupiny, cyklističtí koordinátoři Olomouckého kraje • Realizace: 2020



Cyklostezka Do Prahy na kole Říčany

Téměř **14 km dlouhá cyklostezka** určená pro smíšený provoz dovede cyklisty z Mnichovic až do městské části Praha-Kolovraty. Její nejdelší úsek (cca 5,7 km) vede katastrem Říčán. Je unikátní nejen svou délkou, ale také úspěšnou spoluprací šesti obcí. Je rychlou a bezpečnou alternativou k ranní jízdě autem do Prahy. Nabízí krásné zážitky všem – odhalila totiž místa, která dosud ležela mimo vycházkové trasy. Atraktivní je i **dřevěný chodník** podél Říčanského potoka dříve neprostupným Pohodovým údolím. K zastavení lákají **altány s parkovišti pro kola a grilovišti**, dětská i sportovní **hřiště**. Cestu lemují nově vysázené stromy a na dvou místech v Říčanech i volně přístupné ovocné sady. Na trase najdete i několik **servisních stojanů**.



Investor: Hlavní město Praha, město Říčany, obec Světlava, obec Strančice, obec Všeň, město Mnichovice • Předkladatel do soutěže: Město Říčany • Autorský tým: KAP ATELIER s.r.o., projektová a inženýrská kancelář, jednatel Pavel Šrytr, TAXUS, spol. s r.o., jednatel Ing. Petr Bláha • Realizace: listopad 2018 – srpen 2020

Zvláštní cena za opatření pro cyklisty



**Cyklopruhy Odborárska
Bratislava**

Oddělená cyklistická komunikace podél Odborárskej ulice v Bratislavě zvyšuje bezpečnost a komfort cyklistů, a to spolu s bezpečným křížením s odbočující motorovou dopravou. Oddělení chodců od cyklistů a motoristické dopravy za zelený prostor s výsadbou zlepšuje podmínky pro pohyb chodců. Díky těmto opatřením a **vyvýšenému** stejnosměrnému **cyklopruhu** na obou stranách Odborárskej ulice jsou cyklisté odděleni od automobilové i pěší dopravy a infrastruktura se tak stává bezpečnější a plynulejší. Jízdní cyklistické pruhy jsou průběžné s předností v jízdě v celém řešeném úseku. Červený asfalt jasně odlišuje cyklistickou dopravu od ostatních druhů dopravy, **chodník pro pěší** byl vybaven novým asfaltovým povrchem.



Investor: Město Bratislava • *Předkladatel do soutěže: Cyklokoalícia, Stanislav Skýva*
• *Realizace: červen 2021*



**Stezka Otrokovice-Zlín
Otrokovice**

Otrokovice a Zlín jsou vzdálené jen co by kamenem dohodil. Pro cyklisty ale stále chybělo komfortní spojení, které by sloužilo za jakéhokoli počasí. To se změnilo koncem roku 2014, kdy obě města propojila **cyklostezka podél řeky Dřevnice**. Vyježděné koleje na hrázi řeky Dřevnice nahradila **asfaltová** nebo **dlážděná komunikace s odpočívkami**. Stezka je lemována stromy a dřevinami, nabízí komfortní propojení měst a možnost aktivního odpočinku podél řeky. V Otrokovicích je stezka přímo napojena na sídliště Trávníky, nádraží a dále pokračuje směrem na Napajedla a Kroměříž. Úsek stezky na území města Otrokovice je dlouhý zhruba 3 km. Hojně je využíván nejen návštěvníky zlínské ZOO, ale i těmi, kteří dojíždějí do práce.



Investor: Město Otrokovice • *Předkladatel do soutěže: Město Otrokovice* • *Autorský tým: Ing. Ladislav Alster, Marcela Sedlářová, projektová kancelář A-S*
• *Realizace: říjen 2014*

Speciální cena poroty

 CENA
VÍTA
BRANDY

CESTY STRMILOVSKÉ VODY [STRMILOV]

Cena poroty byla udělena projektu **Cesty strmilovské vody** za mimořádnou péči o společný základní zdroj života. Projekt byl založený na pozorném vnímání skutečných hodnot hmotných i nehmotných, osobním zaujetí a vytváření vztahů k místu a k sobě navzájem.



*Charakteristika: Vytipování míst spojených tématem vody,
úpravy prostor a zastavení pro pěší*

Investor: Nadace Via a město Strmilov

Předkladatel do soutěže: Město Strmilov

*Autorský tým: Neformální skupina místních dobrovolníků
vedená Jaroslavou Sedlákovou*

Dodavatel: Pracovníci města a dobrovolníci

Realizace: 2019

Další projekty nominované porotou



Bikepark Jahodnice
Praha 14

Na zpuštěném místě navážek z blízké výstavby domů porostlých náletovými dřevinami vyrostl Bikepark Jahodnice sloužící převážně bikerům. Na své si zde přijdou ostřílení jezdci, začátečníci i děti, nové a upravené **cesty** lákají k příjemným procházkám. Unikátní **sportoviště** nabízí na **35 000 m²** plochy pro rozvoj dovedností na kole, ale i **dětské a workoutové hřiště** a **odpočinkovou zónu** s občerstvením. Do parku se jezdci i pěši mohou dostat po cyklostezce, která jím prochází. Díky veřejnému **osvětlení** je možné park v zimě při dostatečném množství sněhu využívat i jako běžecký okruh. Kompletně revitalizovaný a nově osázený prostor je vhodný také pro pořádání veřejných akcí a setkání. Na realizaci parku se podílel i známý český biker Michal Maroši.



Investor stavebního díla a předkladatel do soutěže: Městská část Praha 14 • *Autorský tým: Prostora architekti + 23studio, Ing. Jan Pustějovský, PhD* • *Realizace: červen 2021*



Park Komenského
Zlín

Park Komenského se po své rekonstrukci stal centrem setkávání a svébytnou součástí zlínského centra. Vše je v něm přívětivé, neokázalé a využitelné. Stavba proběhla v krátkém období, kdy bylo uprostřed „živého“ města přeměněno území několika hektarů. Do řešení byla zahrnuta **adaptace klasicistní knihovny** jako zázemí parku a otevřený objekt. Za knihovnou byla umístěna **fontána** a síť starých a nevýznamných chodníků nahradila v parku velká, do terénu vepsaná **elipsa**. Parkem prochází volná, vlnící se **pěšina**, přibýlo **nové hřiště pro děti, houpačka pro dospělé, sala terrena**, v těžišti centrálního prostoru je umístěn nový **hudební altán**. Území je vybaveno lavicemi, plató, osvětlením, hračkami a dalším mobiliářem.



Investor: Statutární město Zlín • *Předkladatel do soutěže: Ing. Václav Babka* • *Autorský tým: Ing. Václav Babka, Ing. arch. Pavel Mudřík* • *Realizace: leden 2014 – leden 2015*

Speciální cena poroty



Přístav 18600
Praha

Přístav 18600 je komunitní projekt, který změnil opuštěné prostředí městské divočiny brownfieldu na obyvatelný **Art park**. Pozemek v majetku hlavního města Prahy, který byl dříve využíván jako seřadiště při vlakové stanici Karlín-Přístav a později pro různé dílenské provozy a jejich zázemí, se po povodni v r. 2002 proměnil v černou skládku. Od roku 2014 zde postupně vzniká **živý park**. Nově přístupná **zeleň** pro Karlín i širší okolí, která v letní sezóně ožívá kulturním či vzdělávacím programem a nabízí možnost sportovního využití i místa pro dětské radovánky. Svě útočiště v Přístavu našly mnohé iniciativy a setkávají se zde jak místní Karlíňané, pražští a mezinárodní umělci, tak i návštěvníci z celé Prahy.



Investor: Přístav 18600 s.r.o., s příspěvkem hl. m. Prahy • *Předkladatel do soutěže: Přístav 18600 s.r.o. (Jindřich Krippner)* • *Autorský tým: Michal Tošovský, Štěpán Kubišta, Jakub Jandourek, Jindřich Krippner, Jan Špinka, Jan Hyk, Ema Šlechtová* • *Realizace: 2014–2018*



Cyklopruhy na Študentskej ulici
Trnava

Cílem projektu bylo zlepšení podmínek pro nemotorovou dopravu na ulici v širším centru města Trnava, která je významná nejen pro svou tranzitní a obytnou funkci, ale i kvůli přítomnosti tří škol. Komfortní **jednosměrné cyklistické pruhy** se šířkou 2,2 m na obou stranách ulice nahradily pásy parkujících vozidel pomocí dopravního značení. S projektem je spojeno také zklidnění přilehlých rezidenčních čtvrtí, a to díky proměně většiny ulic na jednosměrné. Cyklistické pruhy na Študentskej ulici výrazně zvýšily komplexní bezpečnost dopravy a došlo k celkovému zpřehlednění a zpříjemnění ulice. Komunikace navazuje na síť městských cyklotras a plánuje se i její pokračování.



Investor: Město Trnava • *Předkladatel do soutěže: Cyklokoalícia* • *Autorský tým: Cyklokoalícia – Michal Ďurta, Kristína Griačová, Dan Kollár* • *Realizace: květen 2021*

Cena veřejnosti



CYKLOSTEZKA OSLAVANY-IVANČICE [MIKROREGION IVANČICKO]

Cena veřejnosti byla udělena **realizaci cyklostezky Oslavany-Ivančice** za vybudování pohodlné a bezpečné cyklostezky, jež je součástí cyklokoridoru krajského významu propojujícího Brno a Znojmo. Uživatelsky komfortní cyklostezka, vhodná nejen pro cyklisty, ale i pro rodiny s dětmi, in-line bruslaře, seniory i pro osoby s omezenou schopností pohybu, je ozvláštěna několika zastaveními s neobvyklými prvky z dílny ivančického umělce Josefa Zahradníka.



*Charakteristika a popis stavby: Cyklostezka Oslavany–Ivančice
Investor stavebního díla a předkladatel do soutěže: Mikroregion Ivančicko
Autorský tým: Ing. Adolf Jebavý, Mgr. Miloš Musil, Ing. Svatopluk Staněk,
Ing. Zdeněk Svoboda, Josef Zahradník, Ing. Bohumil Smutný
Generální dodavatel: COLAS CZ, a.s., Divize silničního stavitelství – oblast Jih
Realizace: únor 2016*

Vítězové veřejného hlasování



Šibeník – centrální park města
Most / 2. místo

Park Šibeník byl od počátku budování nového Mostu koncipován jako centrální park města. Vznikla řada nových instalací, zejména **FunPark** s vyhlídkovou věží a **3D bludištěm** – největším zařízením tohoto typu v České republice, **street workout sportoviště**, **dětská hřiště**, **skatepark** nebo **parkourové hřiště**. Současné vedení města pokračuje v práci svých předchůdců a chytrými změnami v parku vytváří atraktivní prostředí pro mladé aktivní rodiny. Celý park je protkaný **šesti kilometry cest pro pěší i cyklisty** včetně **naučných stezek** (například stezka válečných artefaktů). Cyklisté ocení možnost úschovných cykloboxů, které v sobě mají zabudované elektronabíječky.



Investor a předkladatel do soutěže:
Statutární město Most ● *Autorský tým:*
(Fun park) UniPark s.r.o. ● *Realizace:*
2019–2020



Knižecí sady
Zábřeh / 3. místo

Na okraji zastavěného území města Zábřeh na místě bývalé historické čtvrti vznikl jedinečný **lesopark**. Původní louka se díky péči krajinářů a projektantů proměnila v místo zajímavé pro osoby všeho věku. „Lesopark pěti smyslů“ nabízí celkem **pět okruhů**, jež byly inspirovány jednotlivými lidskými smysly. Postupně přibýly **tři umělé kopce s pozorovatelnou**, **vodní biotop**, **pěšiny**, **in-line ovál**, **dětské hřiště** a **pikniková louka** – to vše doplněné osvětlením, lavičkami a výsadbou nových stromů, keřů, tráv a bylinek. Celý areál je komplexně řešen tak, aby mohl být využíván celoročně všemi věkovými skupinami k odpočinku, rekreaci, pobytu v přírodě i sportu. Na kopečcích mohou v zimě děti bezpečně sáňkovat.



Investor a předkladatel do soutěže: *Město Zábřeh* ● *Autorský tým:* *ARVITA P spol. s r.o. (zeleň)*, *Traffic Design s. r. o. (chodníky a osvětlení)* ● *Realizace:* *2015–2021*

Cena veřejnosti



Lávka pro pěší a cyklisty u ZOO
Hodonín / 4.-5. místo

Lávka pro pěší a cyklisty byla vybudována v místě nebezpečného křížení stezky se silnicí I/55 u ZOO, kde se v minulosti stalo několik tragických nehod. Místo je navíc velmi frekventované – kromě maminek s kočárky je výchozím bodem také pro sportovce a cyklisty směřující do Bojanovic nebo Mutěnic. Stavební práce byly zahájeny v září 2021 úpravou terénu včetně nezbytného kácení dřevin. Následovala výstavba opěr, středního pilíře a postupné budování náspů včetně prací na propustku. Poté byla osazena samotná nosná konstrukce dřevěné lávky. Závěrečná etapa spočívala v dodělání **asfaltové stezky** a na jaře se zde počítá ještě s výsadbou stromů a zeleně. Budoucnost lávky souvisí s plánovanou stavbou dálnice, jejíž termín zatím není znám.



Investor a předkladatel do soutěže: Město Hodonín • *Autorský tým: DUR: PP projekt Hodonín s.r.o.* • *Realizace: únor 2022*



Bezpečná stezka pro cyklisty a pěší
Nové Mlýny
Jihomoravský kraj / 4.-5. místo

Obousměrná společná stezka o šířce 3,5 m a délce 2,6 km s lávkou pro chodce a cyklisty zpřijemňuje fandům aktivní dopravy cestování v oblasti střední nádrže vodního díla Nové Mlýny na jižní Moravě a zajišťuje bezpečné spojení s cyklotrasou EuroVelo 9. Hlavní výhodou je oddělení bezmotorové dopravy od silničního tahu z Brna do Vídně. **Ocelová lávka** má betonový povrch, cyklostezka je asfaltová a je vybudována nejen s ohledem na bezpečnost cyklistů a chodců, ale i zvířat. Nalezneme na ní **tři suché „propustky“** (tunely pod silnicí), umožňující zvířatům projít bezpečně z jedné nádrže na druhou a snížit jejich úmrtnost na silnici. K těmto propustkům jsou navedena pomocí 90 centimetrů vysoké migrační bariéry.



Investor: Jihomoravský kraj, odbor regionálního rozvoje, s finanční podporou SFDI • *Předkladatel do soutěže: Jihomoravský kraj* • *Autorský tým: PK OSSENDORF s.r.o., Ing. J. Nykodym, Ing. J. Otmar LL.M., MBA* • *Realizace: 30. 6. 2021*

Přehled všech přihlášených projektů

<https://www.cenavitabrandy.cz/prihlasene-projekty>

Autoři použitých fotografií

Str. 3 tři architekti ● **Str. 4–5** Michal Vítek, archivy mluvčích ● **Str. 7** Anna Salingerová Msc., (Revitalizace Moskevské ulice) ● **Str. 8** archiv Jihomoravského kraje (Bezpečná stezka pro cyklisty a pěší Nové Mlýny) ● **Str. 8** Kamil Saliba (Lávka na Farských humnech) ● **Str. 9** Petr a Markéta Veličkovi (Obnova Masarykova náměstí Stříbro) ● **Str. 9** Ondřej Duchan (Autobusový terminál a bike+ride, Nová Paka) ● **Str. 11** Adapterra Awards, Vojta Herout (Cesty podél Staré Ponávky nad sídlištěm Komárov) ● **Str. 12** Martin Hrouda (Oživení podchodů u stanice metra Vltavská) ● **Str. 12** Tomáš Souček (Obnova nábřeží řeky Loučné) ● **Str. 13** Naďa Popelková (Obnova parku Stromovka) ● **Str. 13** archiv města Říčany (Školní ulice) ● **Str. 15** archiv města Třebíč (Plošná opatření pro cyklisty) ● **Str. 16** Petr Kladivo (Síť cest pro cyklisty v Olomoucké aglomeraci) ● **Str. 16** archiv města Říčany (Cyklostezka Do Prahy na kole) ● **Str. 17** Stanislav Skýva (Cyklopruhu Odborárska) ● **Str. 17** archiv města Otrokovice (Stezka Otrokovice–Zlín) ● **Str. 19** Vladimír Semotán (Cesty Strmilovské vody) ● **Str. 20** Lucie Hlavačková (Bikepark Jahodnice) ● **Str. 20** archiv Ing. Václava Babky (Park Komenského) ● **Str. 21** Jindřich Krippner (Přístav 18600) ● **Str. 21** Dan Kollár (Cyklopruhu na Študentskej ulici) ● **Str. 23** Miloš Procházka (Cyklostezka Oslavany–Ivančice) ● **Str. 24** archiv města Most (Šibeník – centrální park města) ● **Str. 24** archiv města Zábřeh (Knižecí sady) ● **Str. 25** Studie PP Projekt Hodonín s.r.o. (Lávka pro pěší a cyklisty u Z00) ● **Str. 25** archiv Jihomoravského kraje (Bezpečná stezka pro cyklisty a pěší Nové Mlýny) ● **Str. 28–29** Michal Vítek

Přihlášené projekty jsou zároveň součástí iniciativy CityChangers.

CITYChangers

O CITYCHANGERS

CityChangers je iniciativa ke zlepšení situace v dopravě a jejím plánování. Platformu občanů tvoří především aktivní lidé v místních komunitách, ale také politici a úředníci, které spojuje zájem o téma šetrné a udržitelné mobility. Iniciativa CityChangers ukazuje příklady, kdy se podařilo propojit obyvatele s vedením měst, ale také situace, kde se projekty teprve připravují. Více na www.citychangers.eu.

Zapojit se můžete i do našich dalších projektů



Chůzí ke zdraví

Výzva 10.000 kroků má za cíl navrátit chůzi do našich životů, udělat něco pro naše zdraví i okolí.

#desettisickroku

Staňte se partnerem této výzvy!



Chůzí ke zdraví

Připravujeme aplikaci pro chodce s celorepublikovým dopadem. Propojí naši každodenní aktivitu s výzvou 10 000 kroků a umožní jejím uživatelům participovat na podobě veřejných prostranství ve městě i jeho okolí.

Staňte se jejím hlavním partnerem a podílejte se na jejím vývoji!

Podpořte iniciativu

CITYChangers

a pomáhejte nám zlepšit situaci v dopravě i v jejím plánování.

citychangers.eu

CYKLOVIZE 2030

Souvislá a bezpečná dopravní síť pro nemotorovou dopravu

stavbycyklo.cz

Podpořte organizaci

 Partnerství pro městskou mobilitu

která se věnuje tématům městské a regionální dopravy a mobility.

dobramesta.cz

Slavnostní vyhlášení vítězů







Od ledna 2022 v novém

Již sto let je tu s námi Silniční obzor, časopis pro témata pozemních komunikací, mostů, tunelů, bezpečnosti dopravy a dopravního inženýrství.



100 let
trvání časopisu



Partnerství
pro městskou
mobilitu

Generální
partner



Hlavní
mediální
partner



Partneři



Odborná
garance



Mediální
partneři





CENA
VÍTA
BRANDY



Partnerství
pro městskou
mobilitu

www.cenavitabrandy.cz
www.dobramesta.cz
info@dobramesta.cz

