

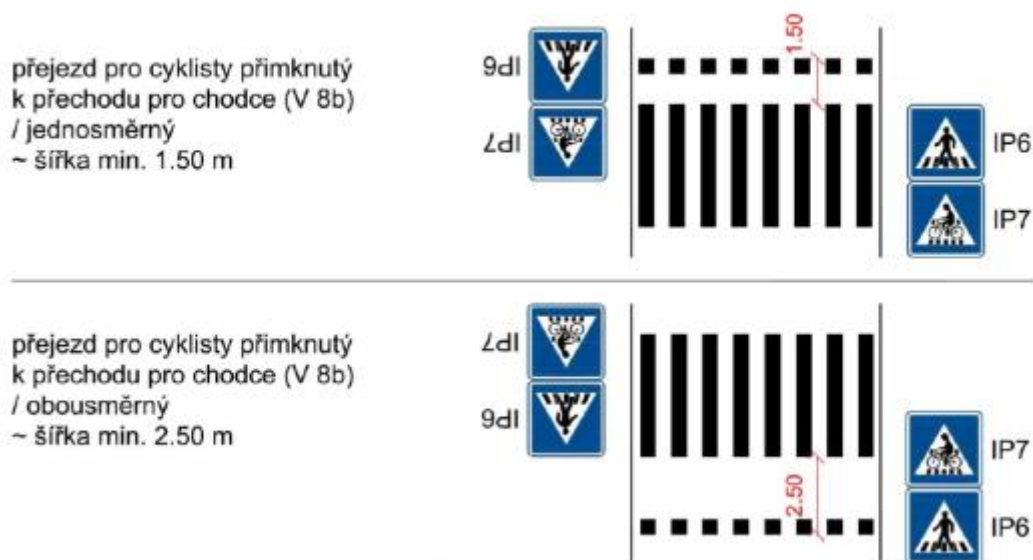
PŘÍLOHA Č. 1 - POPIS DROBNÝCH CYKLISTICKÝCH OPATŘENÍ

A. Úpravy provedené v rámci běžné údržby a oprav

A 1 - Upravení přechodu pro chodce a cyklisty na Tř. Svobody: u tržnice k autobusovému nádraží na Tř. Svobody. Kdyby šlo lépe zdůraznit pruh pro chodce a pro cyklisty, jen by to situaci prospělo. Cyklista v současné době se nejen že musí vyhýbat chodcům v "cyklopruhu", ale také protijedoucím cyklistům, kteří nemají kam uhnout i z důvodu středového vyvýšeného ostrůvku. Ten je tam, chápu, z bezpečnostních důvodů, ale pro cyklistu vyloženě za trest. To pomínou situaci, kdy chodci přechází od autobus. nádraží k tržnici a při odbočení vlevo křížují dráhu cyklistům.



5.5.3 Přejezd pro cyklisty přímknutý k přechodu pro chodce (V 8b)



Obrázek 31 – Přejezd pro cyklisty přímknutý k přechodu pro chodce (V 8b) – označení a vyznačení

Poznámka: obdobně je to řešeno v Olomouci třeba u Zenitu.

Závěr: prostřednictvím ODÚR v rámci údržby zajistit aby TSMO a.s. provedly úpravu dle výše uvedeného návrhu.

A 2 - Předláždění smíšené stezky na dělenou stezku v ul. U Ambulatoria: propojení cyklostezky k Jeremenkově ulici. Chybně osazené dopravní značky cyklostezky. Dříve to byla smíšená stezka, ale značky byly jen "Začátek stezky", ukončovací tam nikde nebyly a nejsou. A pak proběhlo v rámci přestavby žel. stanice hl. nádraží Olomouc i stavební předláždění smíšené stezky pod objektem mostu na dělenou cyklostezku. Je třeba ujednotit i úsek mezi novou stavbou na ul. Jeremenkově a železničním mostem. Navrhuje se tedy předláždění i těch "pár" metrů na dělenou cyklostezku. A pak osadit nově značky dělené stezky na straně u Jeremenkové ulici.

<https://mapy.cz/turisticka?mereni-vzdalenosti&x=17.2777377&y=49.5952332&z=17&rm=97HAWxVHHhW96oXgKV>



Pracovní skupina cyklo doprava konstatuje, že v letošním roce bude zahájena realizace cyklostezky Jantarová I. etapa, která naváže na tento stávající vybudovaný úsek. Bude ale potřeba předlážit cyklostezku od mostu směrem k Jeremenkově ulici na dělenou stezku a osadit na odbočení z Jeremenkové ulice dopravní značku C10 - stezka pro chodce a cyklisty s odděleným provozem. Bylo to již projednáváno s příslušnými pracovníky ODÚR na místě samém.

Závěr: ODÚR by měl zajistit v rámci údržby a oprav předláždění stávající cyklostezky od mostu směrem k Jeremenkově ulici na dělenou stezku a osazení na odbočení z Jeremenkové ulice dopravní značku C10 - stezka pro chodce a cyklisty s odděleným provozem.

A 3 - Doplnit označení cyklostezky v místě příčného přístupu od Baumaxu a zrušit „zebru“ nefunkčního přechodu: stezka u Baumaxu. Stávající režim dělené stezky není proveden v barevném odlišení. Není zřejmé, jaká část je určená pro chodce a jaká pro cyklisty, zejména v místě příčného přístupu od Baumaxu, kde chodci kříží cyklistický pás. Doporučuje se doplnit piktogramy chodců a cyklistů na cca třech místech a smazat „zebru“.



Pracovní skupina cyklo doprava souhlasí s navrhovanou úpravou.

Závěr: ODÚR by měl zajistit v rámci údržby a oprav označení cyklostezky piktogramy v místě příčného přístupu od Baumaxu, kde chodci kříží cyklistický pás a doplnit piktogramy chodců a cyklistů na cca třech místech v úseku kolem Bau-Maxu a smazat „zebru“ na začátku cyklostezky.

B. Zpracovat podklad a požádat o stanovení dopravního značení

B1 - Umístění dopravní značky A19 cyklisté na ul Šlechtitelů: u realizované cyklostezky přes holický lesopark u výjezdu na komunikaci Šlechtitelů umístit dopravní značku A19 Cyklisté:



Pracovní skupina s umístěním dopravní značky A19 cyklisté na ulici Šlechtitelů souhlasí, neboť výjezd z cyklostezky na silnici není dobře viditelný a motorista by měl být na tuto věc upozorněn.

Závěr: zpracovat stanovení dopravního značení a předložit jej prostřednictvím ODÚR k posouzení dopravnímu inženýrovi Policie ČR Ing. Radvanskému a požádat o stanovení stavební úřad.

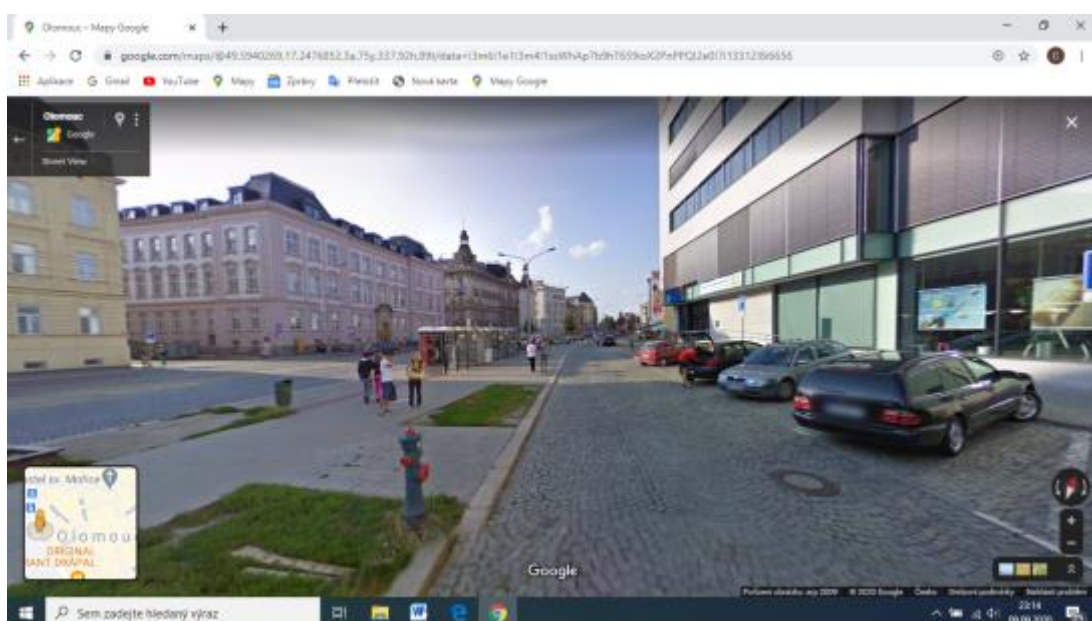
B2 - Zbudování smíšené stezky z ulice Tovární do ulice Smetanova: doplnění o vodorovné dopravní značení. Komfortní šířka, chodník využíván jak chodci, tak cyklisty. Navrhuje se osazení povoleného vjezdu cyklistů na chodník C7+E13.



Pracovní skupina souhlasí. Je třeba zpracovat podklady pro stanovení dopravního značení a věc schválit a zrealizovat

Závěr: zpracovat stanovení dopravního značení a předložit jej prostřednictvím ODÚR k posouzení dopravnímu inženýrovi Policie ČR Ing. Radvanskému.

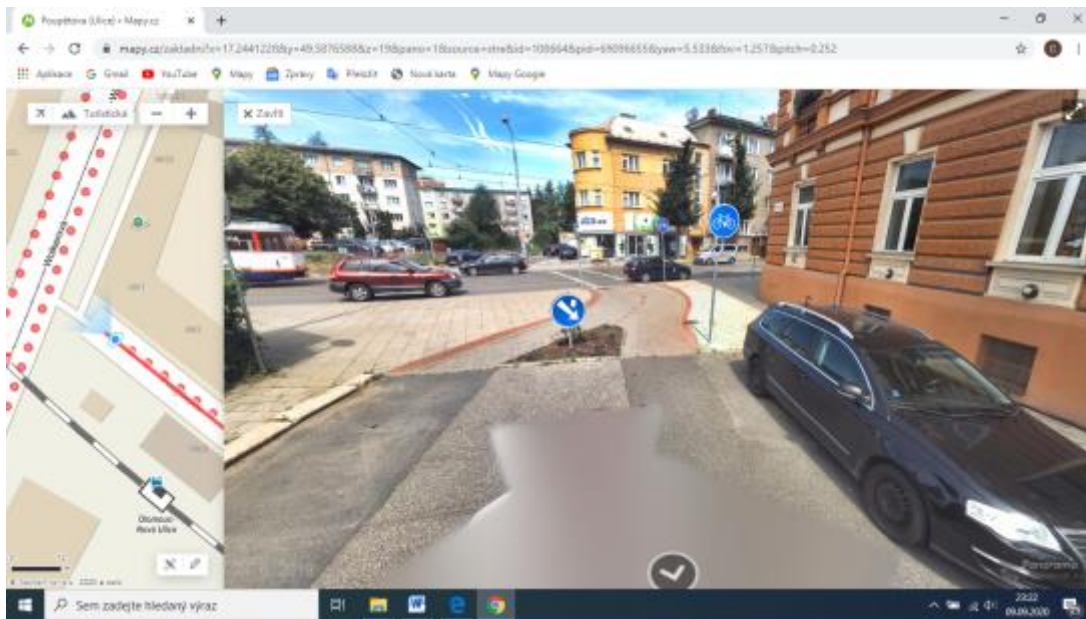
B3 - Zobousměrnění ulice Riegrova pro cyklisty: doplnit značku zákaz vjezdu u České spořitelny o dodatkovou tabulka „Vjezd cyklistů v protisměru povolen“ (č. E 12b).



Pracovní skupina souhlasí. Je třeba zpracovat podklady pro stanovení dopravního značení a věc schválit a zrealizovat.

Závěr: zpracovat stanovení dopravního značení a předložit jej prostřednictvím ODÚR k posouzení dopravnímu inženýrovi Policie ČR Ing. Radvanskému.

B4 - Vodorovné dopravní značení na ul. Poupětova : nastříkání žluté vodorovné čáry na ulici Poupětova - Aktuálně cykloprejezd z ulice Wolkerova ústí do parkovacích míst (zaparkovaných aut).

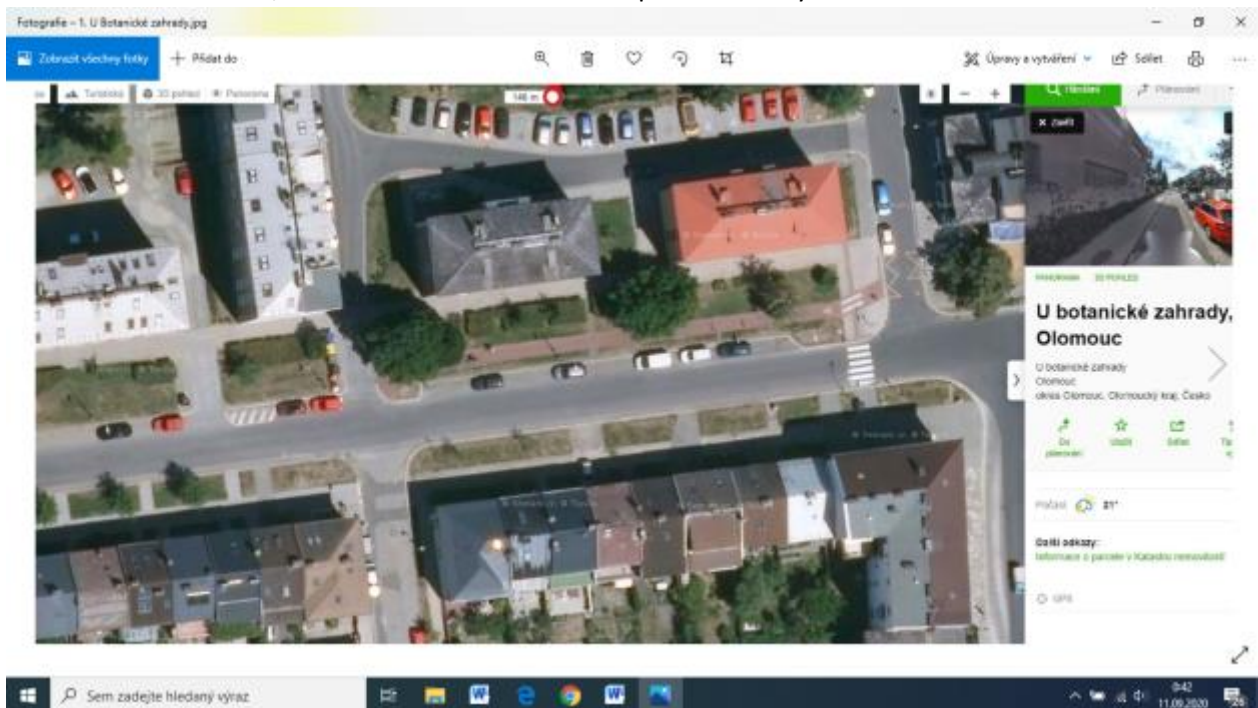


Pracovní skupina souhlasí. Je třeba zpracovat podklady pro stanovení dopravního značení a věc schválit a zrealizovat.

Závěr: zpracovat stanovení dopravního značení a předložit jej prostřednictvím ODÚR k posouzení dopravnímu inženýrovi Policie ČR Ing. Radvanskému.

B5 – Celkové zlepšení rozhledových úhlů na ulici Polská v místě vyústění cyklostezky směrem k ul. Tolstého a označení cyklostezky: na jaře letošního roku došlo k velmi těžké dopravní nehodě s následným úmrtím velmi mladé cyklistky, která jela po kousku cyklostezky ve směru od Botanické zahrady směrem přes ul. Polskou do ul. Tolstého a následně nedala při sjíždění z cyklostezky přednost v jízdě příjezděcímu vozidlu z levé strany. Řidič neměl takřka šanci střet odvrátit, neboť vyústění stezky a chodníku je za zaparkovanými vozidly. Bylo by žádoucí zrušit cca 3 parkovací stání vlevo a taktéž je potřeba učinit opatření i na pravou stranu, kde taktéž stávají auta. V blízkosti je taktéž křižovatka, takže to parkování je tam nežádoucí i kvůli rozhledu při vyjíždění ze suterénu bytovek. Stávající značení A19 je absolutně nedostatečné. Je zapotřebí to celkově zlepšit, aby uvedené vyústění bylo zřetelné pro řidiče vozidel a oni měli nějakou možnost reagovat na cyklistu, který jim

nedá přednost v jízdě. Od začátku roku máme v kraji 4 usmrčené cyklisty při DN a do 24 hodin minimálně další tři, kteří zemřeli do 30 dnů od dopravní nehody.



Pracovní skupina pro cyklodopravu souhlasí.

Závěr: zpracovat stanovení dopravního značení a předložit jej prostřednictvím ODÚR k posouzení dopravnímu inženýrovi Policie ČR Ing. Radvanskému.

B6 - Označit jako stezku pro chodce a cyklisty po ulici Kosmonautů od křižovatky s ul.

Wittgensteinovou po křižovatku s ul. Vejdovského: z důvodu dostatečné šíře a nového zaústění nájezdů cyklostezky po levém břehu Moravy podél ZŠ pro neslyšící vybudované v rámci PPO, II.B etapa





Pracovní skupina souhlasí. Je třeba ořezat keře a zpracovat podklady pro stanovení dopravního značení a věc schválit a zrealizovat.

Závěr: zpracovat stanovení dopravního značení a předložit jej prostřednictvím ODÚR k posouzení dopravnímu inženýrovi Policie ČR Ing. Radvanskému.

B7 – Zbudování smíšené stezky pro chodce a cyklisty na chodníku pod estakádou propojující ul. Holická s ul. Tovární: chodník propojující ul. Holická s ul. Tovární pod estakádou osadit značkami C7+E13.

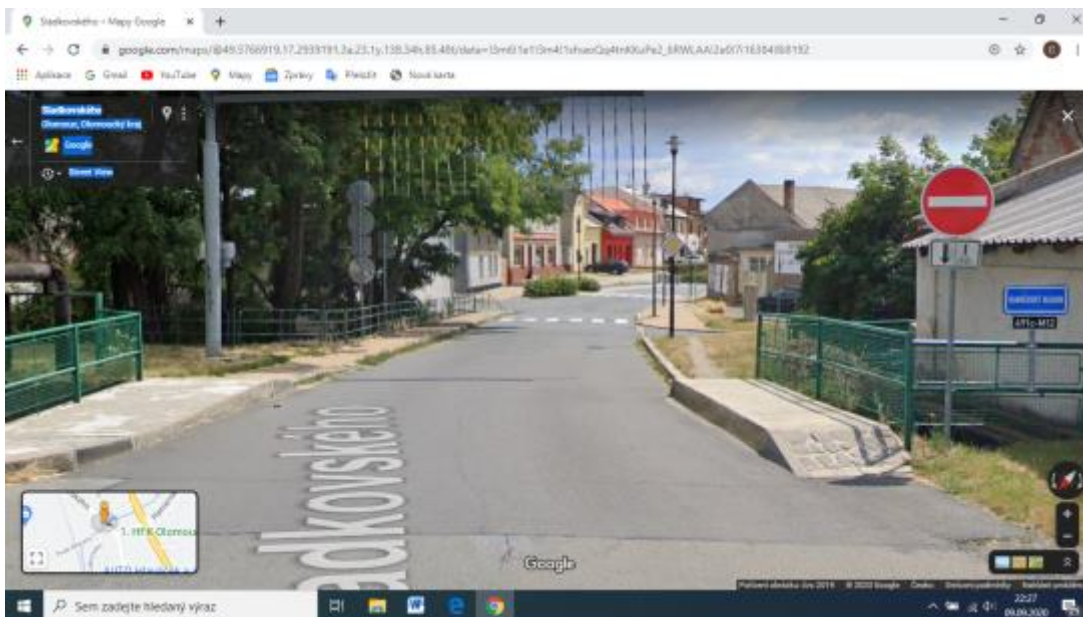
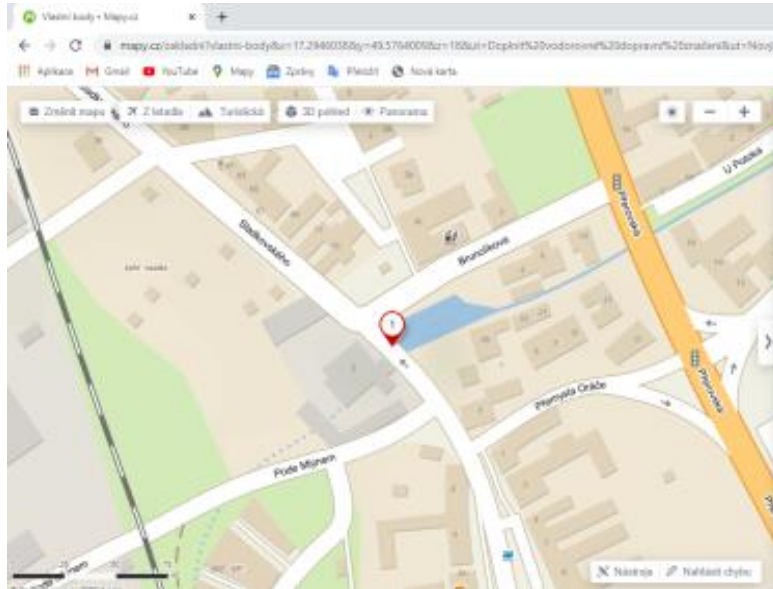


Pracovní skupina cyklodoprava souhlasí s navrhovanou úpravou.

Závěr: zpracovat stanovení dopravního značení a předložit jej prostřednictvím ODÚR k posouzení dopravnímu inženýrovi Policie ČR Ing. Radvanskému.

C. Nejprve předat k posouzení možnosti provedení Policií ČR , případně následně projednat s jinými zainteresovanými subjekty a společně s nimi řešit

C1 – V zúženém místě napojení ul. Sladkovského a návsí Svobody doplnit vodorovné dopravní značení formou piktogramů: v tomto místě v Holicích doplnit vodorovné dopravní značení formou piktogramů.



Pracovní skupina souhlasí. Jedná se o zúžený profil, kde je ovšem povolen vjezd cyklistů do protisměru.

Závěr: prověřit šířkové poměry a pokud to bude v souladu s TP 179, zpracovat stanovení dopravního značení a předložit jej prostřednictvím ODÚR k posouzení dopravnímu inženýrovi Policie ČR Ing. Radvanskému a následně požádat o stanovení stavební úřad.

C2 – Na Moravské stezce okolo Moravských železáren instalovat zrcadlo: na cyklostezce okolo Moravských železáren by se hodilo zrcadlo. Je to tam velice nepřehledné a častokrát se bojím, že mě tam někdo srazí v protisměru. Instalace zrcadla by významně cyklistům pomohla a nestála by toliko peněz.



Názory se lišily. Jedna skupina nesouhlasila z důvodu zkreslení skutečné situace a vandalismu. Druhá skupina souhlasila s osazením z důvodu zvýšení bezpečnosti a neprokázání vandalismu u stávajících zrcadel používaných v Olomouci či jinde na cyklotrasách. Hlasováním převážil názor uvedený v závěru.

Závěr: předložit prostřednictvím ODÚR k posouzení dopravnímu inženýrovi Policie ČR Ing. Radvanskému.

C3 - Posunout dopravní značku zákaz vjezdu jízdních kol z výjezdu z kruhového objezdu Přerovské ulici o cca 130 m ve směru hl. silnice dále na Přerov: důvod je aby se dalo legálně na kole do zahrádkářské kolonie a dále po polní asfaltce do Velkého Týnce



Pracovní skupina tento námět podporuje a doporučuje jej zrealizovat i když je si vědoma, že se jedná o posunutí na silnici 1. tř. Možná bude potřeba hledat jiné technické řešení

Závěr: prověřit tuto věc u dopravního inženýra Policie ČR, kpt. Ing. Radvanského a projednat s ŘSD Ing. Vilimcem a případně následně zajistit posunutí značky.

C4 – V Černovíře v ul. Peřinova, Černovířská, Hlušovická obnovit orientační značení IS 21 provést vodorovné značení V20 v celém úseku až po Černovířský nadjezd a vyznačit odbočení směrem k „Hromovu dubu“ do Štěpánova a Olomouce. Jedná se o významnou radiální vazbu z centra Olomouc směrem na Šternberk - cyklostezka Hvězdná. Pro místně neznalé cyklisty je obtížná orientace v síti místních komunikací v Černovíře pouze podle již nezřetelných stávajících značek IS 21.



Pracovní skupina cyklo doprava souhlasí s navrhovanou úpravou.

Závěr: Projednat s mikroregionem Šternbersko (Ing. Jiří Petřek) a řešit v rámci smlouvy o partnerství k provedení oprav na cyklotrase Hvězdná a zpracovat stanovení dopravního značení a předložit jej prostřednictvím ODÚR k posouzení dopravnímu inženýrovi Policie ČR Ing. Radvanském

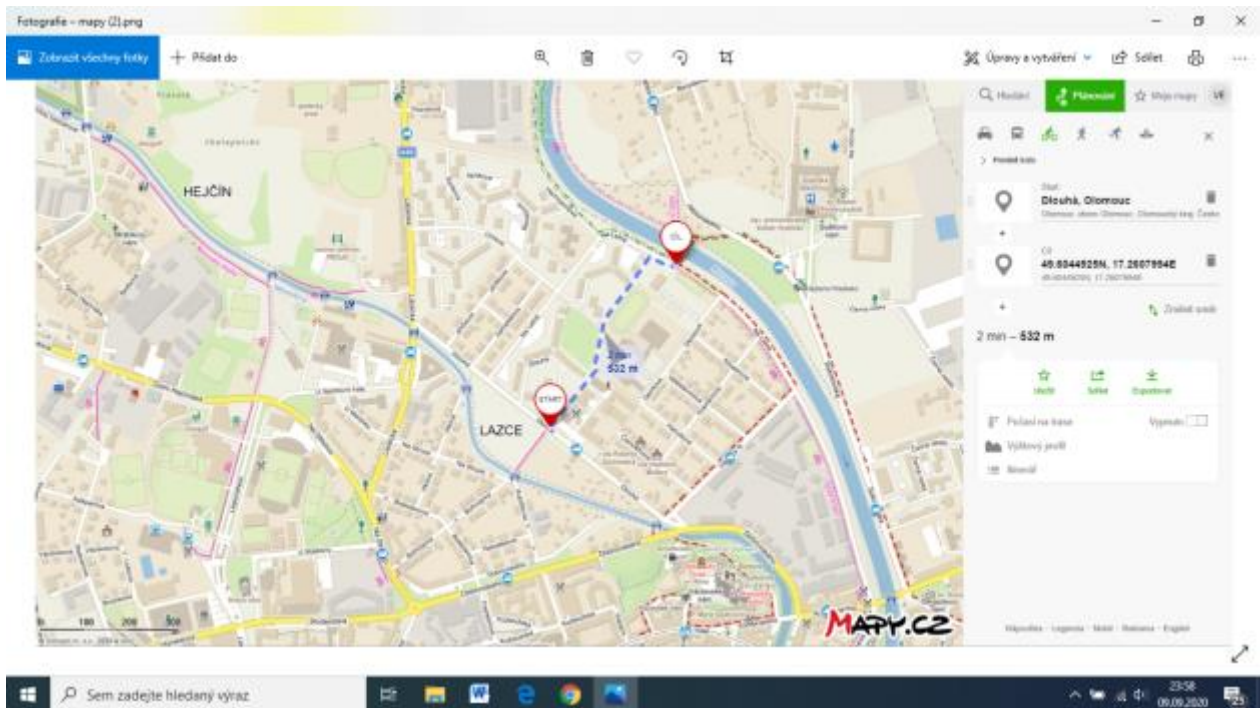
D. Řešit formou zóny

D1 – Umožnění průjezdu cyklistů přes sídliště Lazce od ulice Bořivojovy po ulici Na Letné: tato trasa je velmi frekventovaná a využívá ji řada cyklistů, nicméně oficiálně ji nesmějí využívat protože není propojena cyklostezka od ulice Bořivojova a cyklotrasa 6029, 6104. Kvůli tomu dochází mezi občany k nedorozumění a slovnímu napadání. Řešením může být přidání dopravního značení (společná stezka pro chodce a cyklisty) od ulice Dlouhá po řeku Moravu viz. mapa.

Pracovní skupina pro cyklo doprava souhlasí s nutností nějakého řešení této lokality. Již v r. 2013 byl zpracován IZ č. 18, který byl aktualizován v r. 2015 a to ve dvou variantách. To co se předkládá jako možné řešení je tzv. nulová varianta bez nutnosti investic, pouze s provedením stanovení dopravního značení. Nicméně zde je problém velmi husté sítě chodníků, že kdyby se povolil dopravní značkou vjezd cyklistů na tento tranzitní chodník vedoucí přes celé sídliště Lazce, tak na každém odbočení na vedlejší chodník by musela být také osazena značka ukončení vjezdu cyklistů. Vznikl by les značek.

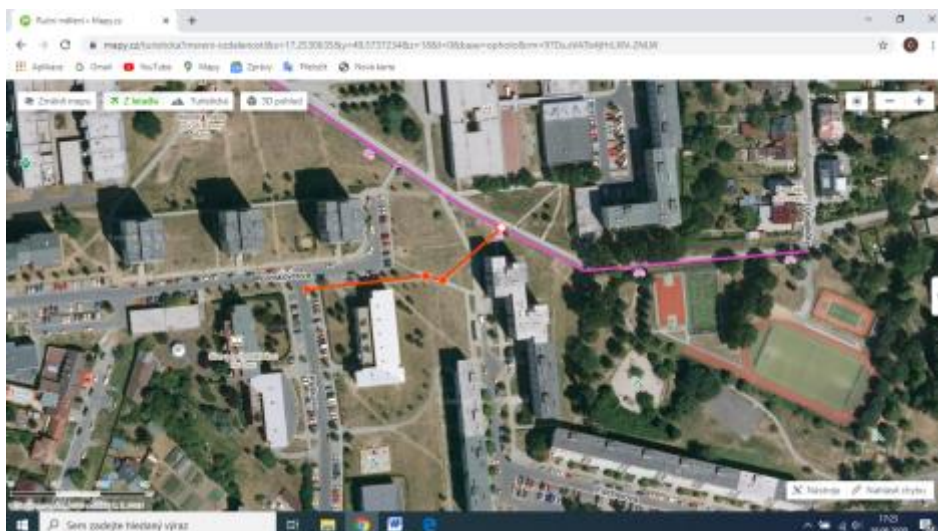
Varianta investiční – vznik dělené stezky pro chodce a cyklisty již nespadá do miniopatření.

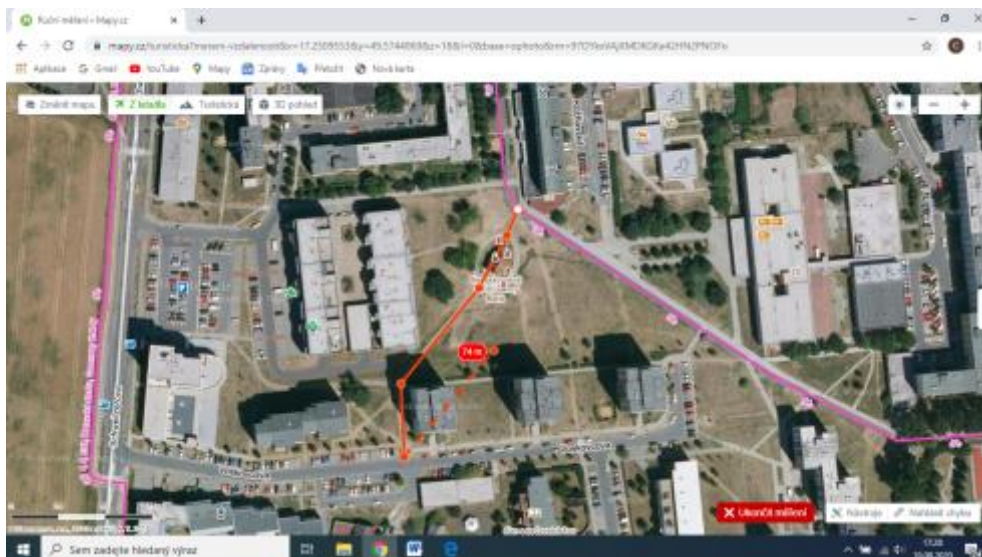
Proto pracovní skupina navrhuje aby bylo celé sídliště Lazce vyhlášeno pilotně jako zóna s možností vjezdu cyklistů na všechny komunikace a po ročním zkušebním provozu by se postupně toto opatření mohlo zavádět i na ostatních sídlištích



Závěr: pracovní skupina doporučuje aby Odbor strategie a řízení zpracoval a předložil návrh k řešení pohybu cyklistů na sídlišti Lazce formou zóny jako pilotního projektu.

D2 – Umožnění průjezdu cyklistů uvnitř sídliště Nové sady, mezi ulicemi Rožňavská, Voskovcova, Peškova, U kapličky a Lesní: Návrh zněl osadit značku stezka pro chodce C7 na vyznačených chodnících dodatkovou tabulkou E13 vjezd cyklistů povolen:



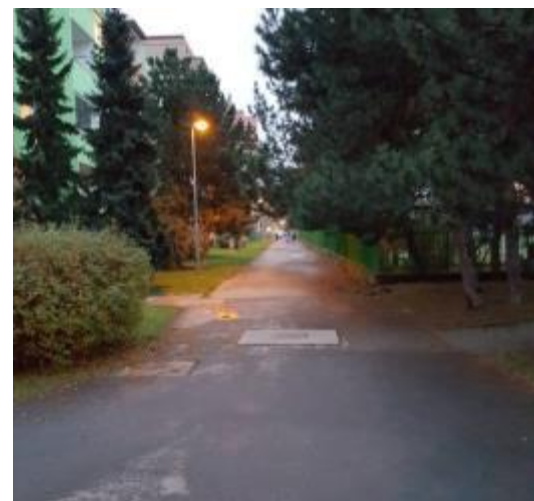


Pracovní skupina pro cyklo dopravu s tímto námětem souhlasí a doporučuje zřídit zónu s možností pohybu cyklistů obdobně jako to doporučila na sídlišti Lazce.

Závěr: postupovat dle toho jak dopadne pilotní projekt na Lazcích.

D3 - sídliště Povel – zpřístupnění cyklostezky uprostřed sídliště na ul. Nedvědova z ulice kpt.

Jaroše a parkoviště na ul. Lužické: jedná se o propojení ulice kpt. Jaroše a ulice Lužická. Úsek Nedvědova rovnoběžný s ul. kpt. Jaroše je vyznačen jako stezka pro chodce a cyklisty a optimálně funguje již několik let. Ze dvou bočních hlavních přístupů není stezka ukončena, resp. zahájena. Jedná se o přístup z ul. Kpt. Jaroše a z parkoviště na ul. Lužická. Doporučujeme na začátku přístupu označit jako C9a,b.



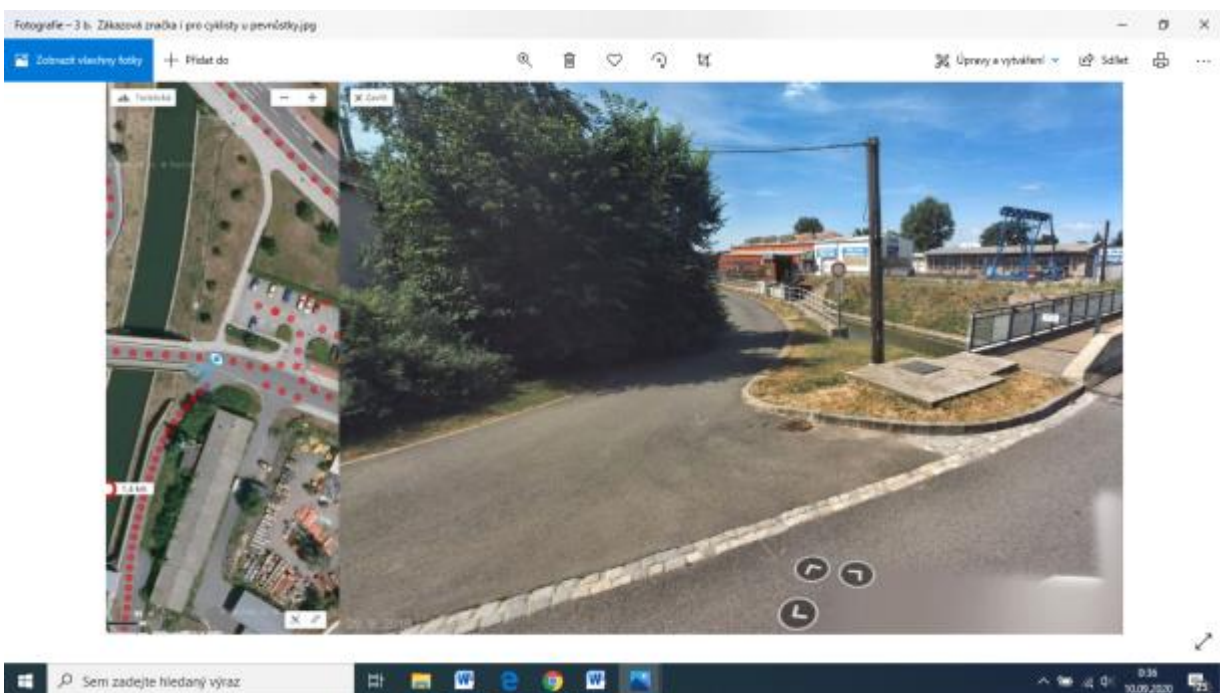
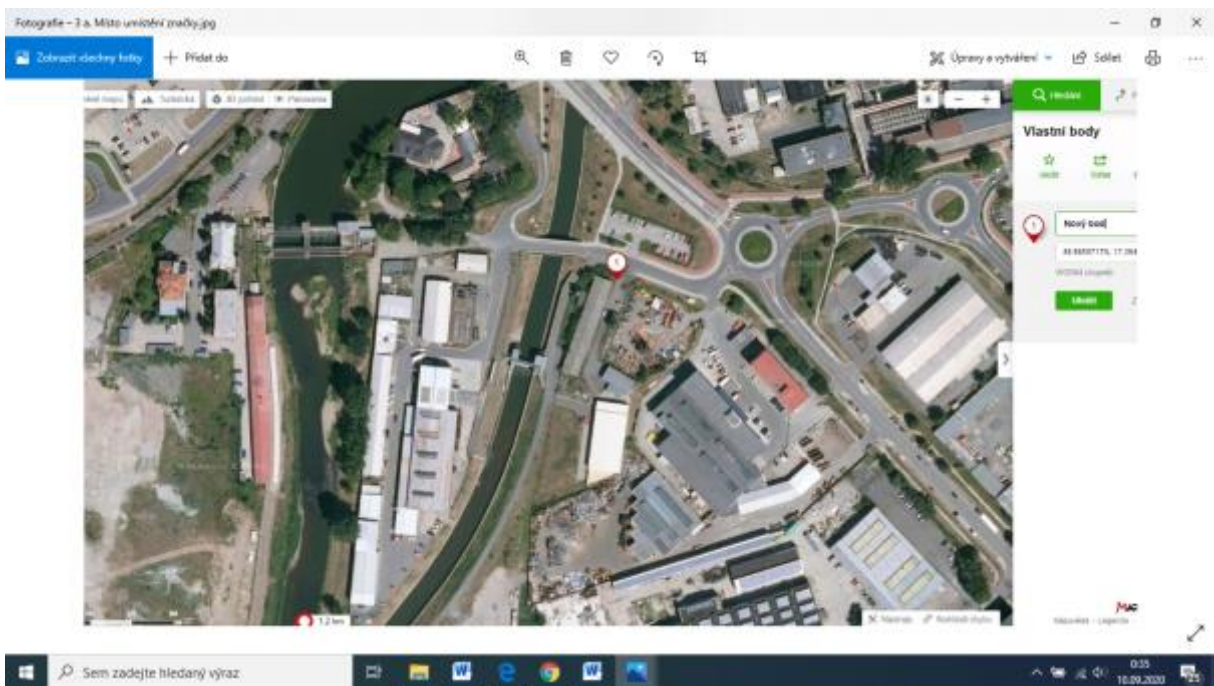
Pracovní skupina cyklo dopravu doporučuje aby bylo postupováno obdobně jako v případě sídliště Lazce. Tedy až po té, pokud se pilotní projekt zóny pro pohyb cyklistů na sídlišti osvědčí.

Závěr: řešit formou zóny pohybu cyklistů na sídlištích pokud se osvědčí pilotní projekt na sídlišti Lazce

E. Projednat s příslušnými majiteli komunikace

E1 – Na začátku obslužné komunikace v majetku Povodí Moravy s.p. vedoucí po levém břehu odlehčovacího kanálu řeky Moravy vyměnit značku B1 zákaz vjezdu všech vozidel za značku B11 zákaz vjezdu všech motorových vozidel:

Před pevnůstkou vlevo je komunikace podél odlehčovacího kanálu řeky Moravy, kde je umístěna značka B1 (ozn. č. 1), která platí i pro cyklisty. Jistě zde může být značka B11, která bude zakazovat jízdu pouze motorovým vozidlům, cyklisté zde určitě nikomu nemohou vadit, už teď tam běžně jezdí, přitom značka jim to zakazuje. Komunikace vede ke Kojeneckému ústavu.



Pracovní skupina cyklo doprava s námětem souhlasí a konstatuje, že dopravní značka se nachází na pozemku Povodí Moravy s.p. se kterým je třeba jednat o změně.

Závěr: aby odbor dopravy a územního rozvoje projednal s Povodím Moravy a.s, provedení změny dopravní značky ze zákazu vjezdu všech vozidel B1 na zákaz vjezdu všech motorových vozidel B11.

E2 – Zajistit obnovu VDZ (jízdnic pruhů pro cyklisty) na krajské komunikaci III. tř. č. 4359h na ul. Týnecká (komunikace údajně v majetku ŘSD nepředaná SSOK) a zlepšení uspořádání nájezdu z pruhu v HDP do PDP na křížení u Kauflandu a zvážit rozšíření vozovky v opačném směru: stávající uspořádání ze směru od Velkého Týnce odrazuje uživatele, ti jezdí přímo v jízdnicím pruhu pro motorová vozidla ačkoliv je zde vybudovaná cyklostezka. Ve směru od města z důvodu vzniku levého odbočovacího pruhu do skladů Kauflandu byl jízdnicí pruh pro cyklisty zúžen pod normovou hodnotu, proto se navrhuje zvážit rozšíření vozovky v opačném směru.





Pracovní skupina cyklopraha souhlasí s touto úpravou. Jedná se však o krajskou komunikaci, která se neudržuje neboť údajně stále nebyla převedena z ŘSD do majetku SSOK.

Závěr: OSTR jednat s SSOK o zajištění úprav dle návrhu.

E Vybudovat cykloprahu na krajské komunikaci II/635 ul. Dolní Hejčinská, dle přílohy č. 2: cykloprahu Dolní Hejčinská (samostatná příloha IZ 21 trasa Ladova ul. – ul. Na Střelnici). Jedná se o krajskou komunikaci. Je třeba jednat s Olomouckým krajem na politické úrovni, aby tuto akci zařadil do svého rozpočtu. Nutno prověřit zda se s tím počítá. Jedná se o jednoduché nastříkání cykloprahů na stávající komunikaci. Je třeba jen zpracovat projektovou dokumentaci ke stanovení dopravního značení cykloprahů na Dolní Hejčinské dle zpracovaného IZ 21 a dle přiložené koordinační situace s vypuštěním investiční části budování chodníků a předložit jej prostřednictvím ODÚR k posouzení dopravnímu inženýrovi Policie ČR Ing. Radvanskému. Akci je třeba domluvit s Olomouckým krajem a KÚOK a koordinovat s SSOK.

Pracovní skupina cyklopraha s námětem souhlasí.

Závěr: po projednání tohoto záměru OSTR s Olomouckým krajem koordinovat s SSOK a ODUR zajistí zpracování stanovení dopravního značení cykloprahů na Dolní Hejčinské dle zpracovaného IZ 21 a dle přiložené koordinační situace a předložit jej k posouzení dopravnímu inženýrovi Policie ČR Ing. Radvanskému a následně požádá stavební úřad o stanovení.

F. Ostatní

F1 - Na ulicích Velkomoravská, Heyrovského, Kpt. Jaroše snížit obrubníky na všech místech pro přecházení, doplnit bezbariérové prvky, označit jako C9



Pracovní skupina cyklodoprava s námětem souhlasí.

Závěr: až bude ODÚR provádět předláždění výše jmenovaného úseku chodníků, zrealizovat současně i navrhovaná opatření.

F2 - Křižovatka ul. Jablonského a ul. U Stavů v Černovíře zajistit příčnou vazbu pro cyklisty přes ul. Jablonského dle zpracovaného IZ – „Navržení nových parkovacích ploch ke snížení deficitu statické dopravy v ul. U Stavů“: po přestavbě není z důvodu vedení jednosměrných komunikací zajištěna

příčná vazba pro cyklisty přes ul. Jablonského. Jedná se o významnou radiální vazbu z centra Olomouce směrem na Šternberk - cyklostezka Hvězdná.



Pracovní skupina byla informovaná, že řešení je součástí zpracovaného IZ - **Navržení nových parkovacích ploch ke snížení deficitu statické dopravy v ul. U Stavu**. Úpravu tohoto místa lze však provést samostatně v souladu s IZ. Nicméně pravděpodobně bude nutné zpracovat DÚR a DSP a požádat o ÚR a následně i o SP. V takovém případě nepůjde o miniopatření.

Závěr: doporučuje se aby OSTR prověřil stavební i finanční rozsah nutných úprav a způsob jejich provedení a buď tuto akci ponechal v seznamu miniopatření a nebo ji vyřadil .

F3 – Obnovit orientační značení pro cyklisty IS21 na hrázi kolem Trusovického potoka směrem na Štěpánov a Chomoutov a provést vyznačení odbočky směrem k „Hromovu dubu“ : Hráz podél Trusovického potoka směrem na Štěpánov a Chomoutov tvoří významnou radiální vazbu z centra Olomouc směrem na Štěpánov a Chomoutov podél trati. Pro místně neznalé cyklisty je obtížná orientace v síti místních komunikací pouze podle již nezřetelných stávajících značek IS 21. Obnovit orientační značení IS 21, provést vyznačení odbočky směrem k „Hromovu dubu“.



Pracovní skupina cyklodoprava souhlasí s navrhovanou úpravou.

Závěr: doporučuje se aby OSTR zpracoval ve spolupráci se správcem cyklostezky Hvězdná návrh na tabuli vyznačení odbočení směrem na Štěpánov, Chomoutov a k Hromovu dubu a předložit jej prostřednictvím ODÚR k výrobě a k zajištění osazení TSMO a.s. v rámci údržby komunikací.

F4 – Nákup a umístění jednoho sčítače cyklistů: instalovat jej dle potřeby postupně na vícero místech na nějakou dobu , vyhodnotit stav a přesunout jej následně zase jinam.

Pracovní skupina tento námět doporučuje, protože znát data o pohybu a množství cyklistů po městě jsou pro plánování budování cykloopatření důležitá. Zde je otázka kdo je koupí (v rozpočtu na to nejsou peníze) a kde je umístit?

Závěr: doporučuje se OSTR ve spolupráci s ODUR a OI navrhnout do rozpočtu města nákup mobilního sčítače cyklistů a následně jej umísťovat po městě a sbírat potřebná data.

F5 – Zpracování PD pro stanovení dopravníhoi značení k řešení pohybu cyklistů ve Smetanových sadech: V rámci tohoto bodu byli členové pracovní skupiny seznámeni s problematikou řešení pohybu cyklistů ve Smetanových sadech. Podrobně byl vysvětlen celý záměr včetně napojení Bezručových sadů přes ulici Aksamitovu a kolem tržnice.

Projekt investičního záměru řeší celkem 8 vstupů do Smetanových sadů a to ze všech směrů. A pak režim pohybu cyklistů uvnitř Smetanových sadů, kde se ponechává dělená stezka pro chodce a cyklisty podél ulice Vídeňské a příčná vazba přes Rudolfovu alej směrem k ulici U Botanické zahrady.

Jsou však navrhovány další čtyři trasy přes Smetanovy sady avšak jako piktogramové koridory se společným pohybem pěších a cyklistů. Zde bude společný provoz. Jinak celé území Smetanových sadů je pěší zóna a to včetně Rudolfovy aleje, kde je třeba odstranit nelegální přeškrtnuté piktogramy, které měly symbolizovat zákaz vjezdu cyklistů. Ovšem někteří si je naopak vyložili jako povolený vjezd cyklistů, neboť přeškrtnutí časem vybledlo.

Závěr: pracovní skupina pro cyklodopravu toto řešení podpořila.