

STRATEGICKÝ PLÁN ROZVOJE MĚSTA TŘEBÍČE PRO OBDOBÍ 2015 – 2019

ANALYTICKÁ ČÁST: PROFIL MĚSTA TŘEBÍČE

AKTUALIZACE – PROSINEC 2014

NÁZEV PROJEKTU: MODERNÍ ŘÍZENÍ PRO MĚSTO TŘEBÍČ

REGISTRAČNÍ ČÍSLO: CZ.1.04/4.1.01/89.00016

PŘÍJEMCE PODPORY: MĚSTO TŘEBÍČ

OBSAH

1 Úvod	3
1.1 HISTORIE TŘEBÍČE V DATECH	5
1.2 GEOGRAFICKÉ PODMÍNKY	8
1.3 ZÁKLADNÍ PŘEHLED ZA KRAJ VYSOČINA	10
1.4 ZÁKLADNÍ PŘEHLED ZA OKRES TŘEBÍČ	11
1.5 ZÁKLADNÍ PŘEHLED ZA ORP TŘEBÍČ	11
1.6 ZÁKLADNÍ PŘEHLED ZA MĚSTO TŘEBÍČ	12
2 Obyvatelstvo	14
2.1 VÝVOJ OBYVATELSTVA	14
2.2 VZDĚLANOST	17
2.3 OBYVATELSTVO PODLE NÁBOŽENSKÉHO VYZNÁNÍ A NÁRODNOSTI	18
2.4 POHYB OBYVATELSTVA	19
2.5 DOMÁCNOSTI A BYDLENÍ VE MĚSTĚ	21
2.6 OBYVATELSTVO A PRACOVNÍ SÍLA	22
2.7 NEZAMĚSTNANOST	24
3 Místní ekonomika	27
3.1 PODNIKATELÉ	27
3.2 PRŮMYSLOVÁ ZÓNA HROTOVICKÁ	29
3.3 PODNIKÁNÍ A ŽIVNOSTI VE MĚSTĚ	30
3.4 OSTATNÍ SLUŽBY PRO PODNIKATELE	32
4 Cestovní ruch	33
4.1 PAMÁTKY VE MĚSTĚ	34
4.2 INFRASTRUKTURA CESTOVNÍHO RUCHU VE MĚSTĚ A OKOLÍ	36
4.3 INFORMAČNÍ CENTRA A JEJICH NÁVŠTĚVNOST	39
5 Doprava	40
5.1 SILNIČNÍ DOPRAVA	40
5.2 AUTOBUSOVÁ DOPRAVA	41
5.3 ŽELEZNIČNÍ DOPRAVA	43
5.4 LETECKÁ DOPRAVA	44
5.5 VODNÍ DOPRAVA	44
6 Sociální a kulturní infrastruktura	45
6.1 ŠKOLSTVÍ	45
6.2 LÉKAŘSKÁ PÉČE	48
6.3 SOCIÁLNÍ PÉČE A SOCIÁLNÍ SLUŽBY	49
6.4 KULTURA A SPORT	54
6.5 BEZPEČNOST VE MĚSTĚ	57
7 Infrastruktura a životní prostředí	58
7.1 TECHNICKÁ INFRASTRUKTURA	58
7.2 ŽIVOTNÍ PROSTŘEDÍ	60
8 Veřejná správa	62
8.1 MĚSTSKÝ ÚŘAD	62
8.2 ROZPOČET MĚSTA	64
8.3 ORGANIZACE ZŘÍZENÉ MĚSTEM	65
8.4 VÝZNAMNÉ ORGANIZACE	66
8.5 ČLENSTVÍ V ORGANIZACÍCH A PARTNERSKÁ MĚSTA	67
9 Závěry	69
9.1 SWOT ANALÝZA MĚSTA TŘEBÍČE	71
10 Seznam tabulek, grafů a obrázků	73
10.1 Seznam tabulek	73
10.2 Seznam grafů	74
10.3 Seznam obrázků	74

1 ÚVOD

Strategie rozvoje města je společně s územním plánem jedním z hlavních koncepčních dokumentů, určujících další směr rozvoje města Třebíč. Výchozím podkladem pro tvorbu a formulaci strategie rozvoje je v tomto případě analýza stávajícího stavu, resp. profil řešeného území, dotazníkové šetření (2014) a Strategický plán rozvoje města Třebíče na období 2012 – 2015 (Aktualizace únor 2012).

Strategický plán je v souladu s národními strategiemi, zejména se Strategií regionálního rozvoje ČR pro léta 2014-2020 (<https://www.mmr.cz/getmedia/08e2e8d8-4c18-4e15-a7e2-0fa481336016/SRR-2014-2020.pdf>), která je základním rozvojovým dokumentem na národní úrovni. Dále strategický plán zohledňuje regionální strategii, kterou je Strategie Kraje Vysočina 2020 a Program rozvoje kraje Vysočina (pro období 2015 – 2018 je aktuálně v přípravě). Strategický plán města, obdobně jako uvedené národní a regionální strategie, je postaven na předpokladu udržitelného rozvoje ekonomiky ČR a regionu.

Aktualizovaný strategický dokument, který navazuje na předchozí strategický plán, formuluje strategické cíle města na zvolené období a dále je konkretizuje ve formě příslušných priorit, opatření a aktivit.

Při tvorbě strategického plánu se též účinným způsobem dosáhlo spojení veřejného a soukromého sektoru při hledání shody o společné představě budoucnosti. Je to nástroj pro vytvoření nových kontaktů a partnerství pro zlepšení podnikatelského prostředí ve městě a vytvoření konkurenceschopné pozice při řešení záležitostí, které ovlivňují kvalitu života všech občanů.

Profil města je první částí strategického plánu rozvoje města Třebíč. Profil města je analýza výchozího stavu. Jedná se o souhrnný analytický dokument, charakterizující sociálně ekonomickou situaci města v rozsahu nezbytném pro vytvoření výchozí poznatkové základny, z níž bude vycházet strategie dalšího rozvoje města. Dokument „Profil města“ poskytuje ucelený přehled o jednotlivých složkách života města. Obsahuje mimo jiné komplexní údaje o obyvatelstvu, pracovní síle, zaměstnanosti, bydlení, místní ekonomice a hospodaření města, infrastrukturu, životním prostředí, kvalitě života ve městě a mnoho dalších.

První fáze řešení projektu byla zaměřena na získání konkrétních údajů o městě. Na vytváření Profilu města Třebíč se podíleli členové pracovních skupin v rámci projektu Moderní řízení pro město Třebíč (odborníci odborů Městského úřadu Třebíč), Český statistický úřad, Úřad práce v Třebíči a mnoho dalších institucí, které poskytly aktuální informace a data o obyvatelstvu, místní ekonomické základně a ekonomickém prostředí, infrastrukturu, bydlení, životním prostředí apod.

Dále byl proveden průzkum názorů občanů. Názorový průzkum mezi obyvateli města probíhal na přelomu listopadu a prosince 2011 a následně v průběhu dubna až června 2014. Cílem průzkumu bylo zjistit postoje občanů Třebíče k současné situaci ve městě, a to z různých hledisek: přednosti a nevýhody života v Třebíči, problémy s dopravou, kvalita života ve městě, trávení volného času, komunikace s radnicí. Zároveň také zjišťoval názory lidí na další rozvoj města.

Statistická data, která vzešla z posledního názorového průzkumu obyvatel města Třebíče, realizovaného v roce 2014:

- dotazník byl distribuován stejně jako v roce 2011 v Třebíčském zpravodaji, který nyní vychází v nákladu 17 500 výtisků a je distribuován do všech domácností v Třebíči a zároveň jej bylo možné vyplnit na webových stránkách města
- k vyhodnocení se vrátilo 1 228 ks (úspěšnost 7 %, v roce 2011 8,8 %)
- věkové složení obyvatel, kteří dotazník vyplnili, bylo poměrně vyrovnané, nejnižší zájem byl překvapivě ve věkové skupině do 25 let (cca 10 %)
- průzkumu se rovnoměrně zúčastnili jak muži, tak ženy, rozdíl je v jednotkách (606/617) odpovědí
- nejčastěji se účastnili středoškolsky vzdělaní lidé s maturitou (43 %), 1/3 respondentů má vysokoškolské vzdělání a zhruba 20 % odpovídajících je vyučeno bez maturity a nepatrné množství respondentů má pouze základní vzdělání
- přednosti jsou vnímány v novém průzkumu naprosto stejně jako v roce 2011 – příroda, dostupnost lékařské péče a památky, největší posun zaznamenala nízká kriminalita a možnost kulturního využití
- největším problémem je v Třebíči nedostatek pracovních příležitostí, s čímž souvisí i odchod obyvatel z města, dalším palčivým problémem občanů je chybějící obchvat města a s tím související problém (tranzitní doprava v centru města, ucpané centrum ve špičce, stavy pozemních komunikací apod.), občané dále vnímají jako problémy např. málo možností pro sportovní využití, málo stavebních pozemků, problém s psími exkrementy, zbytečné kácení stromů, rušení nočního klidu, bezdomovci a Romové v některých lokalitách (obavy o bezpečnost), nedostatek míst v domovech pro seniory, nedostatek parkovacích míst, klientelismus

V návaznosti na profil města a provedené průzkumy názorů obyvatelstva a podnikatelských subjektů je vypracována SWOT analýza, která shrnuje získané analytické poznatky a pro potřeby strategického plánu je člení na vnitřní faktory (silné a slabé stránky města) a vnější faktory (příležitosti a možná ohrožení dalšího rozvoje města). Položky SWOT analýzy jsou klíčovým výstupem celé analytické části a jsou následně využity pro identifikaci problémových okruhů (prioritních os). Nejdůležitějším výstupem strategického plánu jsou nadefinované priority, opatření k jejich řešení a konkrétní aktivity.

Analýza SWOT tak tvoří most mezi analytickou a návrhovou částí strategického plánu.

Aktivity projektu se zaměřily na aktualizaci návrhové části Strategického plánu rozvoje města Třebíče.

Aktualizovaný strategický dokument také zohlednil priority místních obyvatel, které vzešly z fóra Zdravého města. Toto fórum se koná každý rok. Na fóru jsou stanoveny největší problémy, které obyvatele města tíží, které jsou poté ověřeny formou ankety.

Zastřešující rámec celé návrhové části představuje Vize, která popisuje stav, jehož by mělo být v budoucnu dosaženo, a způsob, jakým by město mělo být vnímáno. Prioritní osy tvoří strukturovanou formulaci hlavních tematických sektorů, v rámci kterých je nutné danou problematiku řešit.

Návrhová část Strategického plánu je rozdělena do čtyř prioritních os:

- Kvalita života
- Podnikání a zaměstnanost
- Veřejná infrastruktura
- Management, marketing a veřejná správa

1.1 HISTORIE TŘEBÍČE V DATECH

1101 Moravští Přemyslovci Oldřich Brněnský a Litold Znojemský založili benediktinský klášter.

1104 Vysvěcen klášterní kostelík sv. Benedikta.

1277 První zmínka o městě Třebíči v listině opata Martina vystavené pro třebíčského měšťana Hermanna, který je obvykle pokládán za lokátora města.

1335 Markrabě Karel (pozdější císař Karel IV.) udělil Třebíči městská práva podle vzoru královského města Znojma.

1338 První spolehlivá zmínka o přítomnosti Židů v Třebíči, resp. v jejím nejbližším okolí (v tzv. Norimberském martyrologiu).

1405 V Třebíči vznikla důležitá sociální instituce – městský špitál, útulek pro staré, zchudlé, či tělesně postižené měšťany.

1406 První dochovaná listina vydaná třebíčskou městskou radou, která potvrzuje, že zakladatel špitálu Janek koupil od opata Nacka tzv. Ščukovy lázně.

1424/1425 – 1435 Husité obsadili třebíčský klášter i město.

1435 Moravský markrabě Albrecht V. Habsburský udělil městu právo konat dva výroční trhy.

1454 Český král Ladislav Pohrobek potvrdil městu dosavadní privilegia a udělil Třebíči mílové právo.

1461 Český král Jiří z Poděbrad potvrdil výsady Třebíče a udělil městu právo vybírat dávky z dovážených pražských a svídnických piv a ze soli.

1468 Tragický mezník v dějinách města, které bylo dobyto a vypáleno uherským vojskem Matyáše Korvína, jež posléze obsadilo i klášter. Česko-uherské války ukončily existenci Třebíče jako opatského města.

1490 Český král Vladislav Jagellonský zastavil značně zadlužený a ztenčený majetek třebíčského kláštera Vilémovi z Pernštejna, jednomu z nejmocnějších a nejbohatších šlechticů v zemi.

1556 Vratislav z Pernštejna získal od panovníka Ferdinanda I. třebíčské opatství a měřínské proboštví do alodiální držby a obratem se rozhodl pro jejich prodej. Jádro bývalého klášterství s městem Třebíči zakoupil (1556/1557) Burian Osovský z Doubravice, který tak položil základy třebíčského panství. Třebíč se stala centrem patrimoniální správy a rezidenčním městem nové vrchnosti.

1583 Smil Osovský z Doubravice vydal měšťanům tzv. Zřízení městské, které sice zdůrazňovalo význam Třebíče jako tržního centra panství, pravomoci městské rady však byly značně okleštěny. Třebíč byla stále častěji konfrontována se sílícím tlakem režijního velkostatku.

- 1592** Třebíčští měšťané získali od Smila Osovského z Doubravice právo volného odchodu.
- 1607** Smil Osovský z Doubravice udělil třebíčským právo řídit se augšpurskou konfesí a povolil jim pohřbívat zesnulé u kostelíka sv. Trojice.
- 1618 – 1648** Období třicetileté války. Ve srovnání s jinými českými nebo moravskými městy byla Třebíč poškozena jen málo. Nevyhnuly se jí sice tíživé pobyty vojsk (zejm. v 1. pol. 20. let a v pol. 40. let 17. stol.), které vedly k zadlužení města i jednotlivců, avšak přímých vojenských akcí bylo město ušetřeno
- 1628** Tehdejší majitelka Třebíče Kateřina z Valdštejna se rozhodla třebíčské panství postoupit svému bratru, katolíkovu Adamovi ml. z Valdštejna, císařskému radovi a nejvyššímu pražskému purkrabímu, neboť pro své náboženské vyznání byla nucena odejít spolu se svým manželem Karlem st. ze Žerotína do emigrace. Zaneprázdněný Adam z Valdštejna svěřil správu majetku svému synovi Rudolfovi.
- 1671** Povýšení fary u sv. Martina na děkanství za faráře Václava Vojtěcha Keila. Akt představuje významný symbol úspěchu katolického náboženství ve městě.
- 1686 – 1693** Příchod kapucínů na jejkovské předměstí, kde byl na místě bratrského sboru vybudován kapucínský klášter a kostel Proměnění Páně.
- 1702** Třebíčský děkan Martin Josef Matlocius obdržel souhlas papeže pro zřízení laického církevního bratrstva sv. Anny, které v krátké době získalo množství členů. Rekatolizace města byla úspěšně završena.
- 1704** Jan Karel z Valdštejna dal oddělit presbytář baziliky od zbytku stavby a zřídil v něm kapli sv. Prokopa, kterému byl posléze zasvěcen celý chrám.
- 1723** Doba formálního ustavení židovského ghetta na Podklášteří. Jan Josef z Valdštejna přikázal křesťanským hospodářům, jejichž domy se nacházely uvnitř židovského sídliště, aby své nemovitosti vyměnili s Židy, kteří vlastní domy v křesťanské zástavbě.
- 1725 – 1731** Probíhala renovace vážně poškozené baziliky, kterou Jan Josef z Valdštejna pověřil jednoho z nejznamenitějších stavitelů v českých zemích a tvůrců barokní gotiky Františka Maxmiliána Kaňku.
- 1755** Třebíč pozbyla pravomoci vykonávat hrdelní právo.
- 1822** V Třebíči vypukl rozsáhlý požár, který zachvátil nejen vnitřní město, ale i předměstí (shořelo 290 domů, radnice, obě fary i školy). Škoda byla odhadnuta na 1 milion zlatých. Když se několik dnů po požáru zřítíl na pozdějším hostinci U Tří knížat vysoký renesanční štít, vydal krajský úřad nařízení, aby byly strženy štíty na všech vyhořelých domech, čímž město ztratilo svůj renesanční ráz.
- 1848** Revoluční rok neprobíhal v Třebíči nijak dramaticky. Vyhranila se ovšem národnostní orientace měšťanstva. Politické změny poloviny 19. století učinily z Třebíče sídlo státní správy (okresní hejtmánství, okresní soud, berní úřad, četnická stanice).
- 1871** Vznik nižšího slovanského gymnázia v Třebíči, první české střední školy na západní Moravě. Otevřen Besední (později Národní) dům, organizační centrum českého kulturního života ve městě.

- 1879** F. Kubeš založil výrobu sodovky (od r. 1925 proslavený ZON).
- 1884** V Třebíči začaly vycházet první regionální noviny – Listy ze západní Moravy.
- 1886** Město se stalo součástí transversální dráhy z tehdejšího Božího Požehnutí (dnes Zastávka u Brna) do Okříšek.
- 1899** Zakončena první fáze elektrifikace města. Budapešťská firma Ganz a spol. vystavěla Na Polance parní elektrárnu.
- 1902** Byla otevřena Všeobecná veřejná nemocnice Františka Josefa I., založil ji lékař Jaroslav Bakeš. Zřízení nemocnice v Třebíči si vyžádala potřeba celého širokého kraje. Nejbližší chirurgická oddělení byla totiž v Brně, Znojmě a Jihlavě. Tzv. špitály vznikaly ve městě již od 15. století, ovšem jejich úroveň nebyla příliš valná. Původně měla nemocnice 60 lůžek a pracovali zde 3 lékaři.
- 1903** Třebíč se stala součástí meziměstské telefonní sítě.
- 1912** Ve městě byl zřízen stálý biograf.
- 1931** Koželužské závody bratrů Budischowských v Borovině odkoupil Tomáš Baťa, který začal stavět dělnické kolonie, známé dvojdomky a vytvořil tak velkou část dnešní místní části Borovina. V roce 1948 byly závody zestátněny a přejmenovány na Závody Gustava Klimenta a později na závody BOPO, svého času největší výrobce bot, zaměstnávaly až 5 000 lidí. K zastavení výroby v areálu došlo v roce 2000.
- 1939 – 1945** Období nacistické okupace se stalo osudným třebíčským Židům, kteří byli takřka všichni vyvražděni.
- 1960** Po zrušení Jihlavského kraje se rozsáhlý třebíčský okres, kam byl pojat bývalý okres moravskobudějovický včetně řady obcí z jiných okresů, stal součástí Jihomoravského kraje.
- 1985** Byla v Dukovanech zprovozněna jaderná elektrárna, v souvislosti s její stavbou a provozem se v 70. a 80. letech 20. století začaly budovat nová sídliště, školy a další zařízení.
- 2001** Česká republika se rozčlenila na 14 krajů, Třebíč je součástí Kraje Vysočina, kde je druhým největším městem (po Jihlavě).
- 2003** Nové tisíciletí v dějinách Třebíče otevírá událost obrovského kulturně-historického významu: zápis baziliky sv. Prokopa, Židovského města a hřbitova na seznam památek UNESCO.
- 2012** Kolem řeky Jihlavy byla dokončena stavba protipovodňových opatření, v případě povodní bude využito na některých místech i mobilní hrazení. Protipovodňová opatření mají při velké vodě zabránit škodám v historickém centru Třebíče a to převážně v židovské čtvrti – památce UNESCO. Třebíč zasáhly povodně např. v letech 1830, 1985, 2002, 2005 a 2006.

1.2 GEOGRAFICKÉ PODMÍNKY

Třebíč leží na obou březích řeky Jihlavy. Ta tvoří přirozenou osu nejen města, ale i okresu. Město je součástí Českomoravské vrchoviny. Město Třebíč se nachází v jihovýchodní části Kraje Vysočina.

Geomorfologické a geologické poměry

Téměř celé území kraje Vysočina se nachází v geomorfologické oblasti Českomoravská vrchovina, celku Jevišovická pahorkatina a podcelku Jaroměřická kotlina. Jeho území je tak ve srovnání s ostatními kraji ČR jedním z nejvíce homogenních krajinných typů.

Geomorfologicky náleží území Třebíčska do jihovýchodní části Českomoravské vrchoviny. Rozkládá se na rozhraní dvou geomorfologických celků: Jevišovické pahorkatiny (jihovýchodní část) a Křižanovské vrchoviny (severozápadní část). Jihovýchodní část má tvar ploché sníženiny, která se nazývá Jaroměřická kotlina. Na území Třebíčska zasahuje její severní část nazvanou Třebíčská kotlina.

Území Třebíčska patří geologicky k Českému masívu, do oblasti moldanubika. Na geologickou stavbu Třebíčska mají vliv jednak krystalické břidlice (tvořící plášť Třebíčského masívu) a také samotný Třebíčský masív. Třebíčský masív je velmi starý (vznikl v prvohorách za variského vrásnění) a dále byl stlačován a lámán horotvornými pohyby, což se projevilo vznikem zlomů. Hlavním příčným zlomem je zlom probíhající údolím řeky Jihlavy. Výrazným prvkem je údolí řeky Jihlavy a větší přítoky. Geologicky patří Třebíčsko do Třebíčského masívu, jehož nejrozšířenější horninou je žulosyenit (granosyenit), který významně ovlivňuje charakter krajiny především na severu od Třebíče, kde tvoří skupiny balvanů. Některé z objektů jsou dokonce chráněny (např. PP Syenitové skály u Pocoucova).

Ochrana přírody a krajiny

Ochranu přírody a krajiny dělíme dle zákona č. 114/1992 Sb. v platném znění na obecnou a zvláštní. Do obecné ochrany patří například přírodní parky. Na území SO ORP Třebíč jsou vymezeny tři přírodní parky: Třebíčsko, Rokytná a Střední Pojhlaví.

- **Přírodní park Třebíčsko**

Byl v roce 1982 vyhláškou Okresního národního výboru v Třebíči jako oblast klidu. Rozkládá se na cca 9 800 hektarech severně od Třebíče. Z lesních porostů se zde nachází malé plochy lesů se smíšenými porosty smrku, borovice, dubu, méně již javoru a buku. Agrární terasy, balvanitá seskupení a remízky jsou porostlé borovicí, břízou, výjimečně habrem a tvoří charakteristický prvek zdejší krajiny.

Ekologickou hodnotu krajiny zvyšuje i přítomnost drobných rybníků.

NATURA 2000

Na správním území města Třebíč se nevyskytují žádné ptačí oblasti, pouze evropsky významné lokality (v závorce je uvedeno katastrální území a kód lokality) – Ptáčovský kopeček (Ptáčov, CZ0612141).

Maloplošná zvláště chráněná území

- **Přírodní památka Ptáčovský kopeček**

Nápadný pahorek se zbytkem krátkostébelných kostřavových pastvin s výskytem koniklece velkokvětého (*Pulsatilla grandis*) v katastru Ptáčova byl vyhlášen roku 1948 na ploše 0,19 ha.

- **Přírodní památka Syenitové skály**

Skalky na levém svahu údolí potoka Lubí v k. ú. Pocoucov představují charakteristickou ukázkou rozpadu žulosyenitu třebíčského masívu. Památka byla vyhlášena roku 1950 a její výměra je 0,95 ha.

Vodstvo

Území SO ORP Třebíč patří k úmoří Černého moře. Největším tokem je řeka Jihlava s přítoky Oslavou a Rokytinou. Město Třebíč leží na řece Jihlavě, která tvoří pro město a jeho okolí přirozenou osu. Řeka pramení u obce Jihlávka v Jihlavských vrších a protéká dále Jihlavou, Třebíčí a Pohořelicemi, aby se vlila do Novomlýnských nádrží, které leží na toku řeky Dyje.

Nejvyššího průtoku dosahuje řeka Jihlava v březnu. Podle měření průtoku v Třebíči – Ptáčově, který je na 93,2 říčním km, je průměrný průtok na dané stanici 5,51 m³/s.

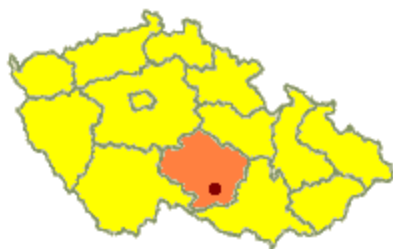
Půdní fond v Třebíči

Město Třebíč se rozkládá na celkové ploše 5 759,83 ha. Většinu tvoří zemědělská půda.

Tab. č. 1: Celková výměra pozemků města Třebíče

		Rozloha v ha	Podíl v %
Zemědělská půda		3 594	62,41
z t o h o	Orná půda	3 026	52,54
	Chmelnice	0	0,00
	Vinice	0	0,00
	Zahrady	188	3,26
	Ovocné sady	7	0,12
	Trvalé travní porosty	272	4,72
	Ostatní plochy	101	1,75
Nezemědělská půda		2 165	37,59
z t o h o	Lesní půda	1 052	18,27
	Vodní plochy	100	1,74
	Zastavěné plochy	226	3,92
	Ostatní plochy	787	13,67
Celková výměna		5 760	100

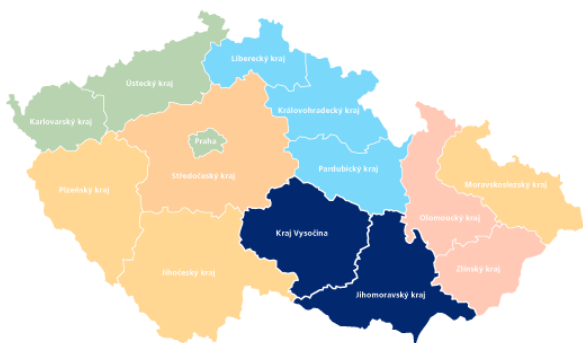
Zdroj: Český statistický úřad, www.czso.cz, data k 1.1.2014



... NUTS I Česká republika
..... NUTS II region soudržnosti Jihovýchod
..... NUTS III kraj Vysočina
..... NUTS IV okres Třebíč
..... NUTS V město Třebíč

1.3 ZÁKLADNÍ PŘEHLED ZA KRAJ VYSOČINA

Město Třebíč je součástí kraje Vysočina. Ten je součástí regionu soudržnosti Jihovýchod (tzv. NUTS II, zřízeny dle zákona č. 248/2000 Sb.) společně s Jihomoravským krajem. Kraj Vysočina je tvořen pěti okresy: Havlíčkův Brod, Jihlava, Pelhřimov, **Třebíč** a Zďár nad Sázavou.



NUTS II Jihovýchod (data k 1.1.2014):

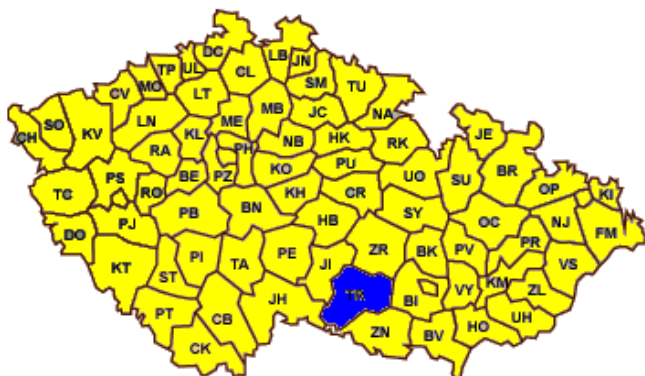
Počet obyvatel:	1 683 062
Rozloha NUTS II:	13 990 km ²
Hustota obyvatel na km ² :	120,3 ob. / km ²
Počet obcí:	1 377
Největší obec:	Brno

Kraj Vysočina (data k 1.1.2014):

Počet obyvatel kraje:	510 209
Rozloha kraje:	6 795 km ²
Hustota obyvatel na km ² :	75,1 ob. / km ²
Počet obcí:	704
Největší obec:	Jihlava



1.4 ZÁKLADNÍ PŘEHLED ZA OKRES TŘEBÍČ



Okres Třebíč je tvořen územím 167 obcí. Ty pak teritoriálně spadají pod 3 obce s rozšířenou působností, a to **Třebíč**, Moravské Budějovice a Náměšť nad Oslavou.

Okres Třebíč svou rozlohou 1 463 km² patří k velkým okresům (v kraji druhý největší), na druhé místo se řadí i počtem obyvatel a hustotou osídlení. Podle statistiky CZSO k 31.12.2014 má okres 112 372 obyvatel. Největší obcí okresu je město Třebíč.

1.5 ZÁKLADNÍ PŘEHLED ZA ORP TŘEBÍČ

Město Třebíč je určeno jako obec s rozšířenou působností, tedy obcí třetího stupně. Spadá pod ní dalších 92 obcí různých velikostí.

Obec s rozšířenou působností Třebíč (93 obcí) se rozkládá na celkové ploše 83 775 ha a žije zde 75 421 obyvatel. V rámci daného území jsou 3 města (Třebíč, Jaroměřice nad Rokytnou a Hrotovice), největší z nich je Třebíč. Nejmenší obcí ORP je pak obec Horní Smrčné.

Počet municipalit v ORP:	93
Počet měst ORP:	3 – Hrotovice, Jaroměřice nad Rokytnou, Třebíč
Počet městysů v ORP:	8 – Budišov, Dalešice, Heraldice, Okříšky, Opatov, Rokytnice nad Rokytnou, Stařeč, Vladislav
Počet obyvatel ORP:	75 421 obyvatel
Podíl obyvatel ve městech:	52,42 %
Rozloha ORP:	83 775 ha

Tab. č. 2: Základní charakteristika správních obvodů obcí s rozšířenou působností kraje Vysočina

Správní obvod	Rozloha (km ²)	Počet obyvatel	Hustota zalidnění (ob. / km ²)	Počet obcí
Bystřice nad Pernštejnem	348	20 190	58	39
Havlíčkův Brod	632	52 153	83	56
Humpolec	228	17 430	77	25
Chotěboř	329	22 221	68	31
Jihlava	922	99 479	108	79
Moravské Budějovice	414	23 564	57	47
Náměšť nad Oslavou	211	13 387	63	27

Nové Město na Moravě	293	19 429	66	30
Pacov	235	9 691	41	24
Pelhřimov	827	45 103	55	71
Světlá nad Sázavou	290	20 054	69	32
Telč	291	13 156	45	45
Třebíč	838	75 421	90	93
Velké Meziříčí	473	35 873	76	57
Žďár nad Sázavou	464	43 058	93	48
Kraj Vysočina	6 795	510 209	75	704

Zdroj: Malý lexikon obcí České republiky 2014, www.czso.cz, data k 15.12.2014

1.6 ZÁKLADNÍ PŘEHLED ZA MĚSTO TŘEBÍČ

Město Třebíč se nachází na řece Jihlavě. Na celkové ploše 5 760 ha zde žije 36 880 obyvatel, převažují ženy. Počet obyvatel v poproduktivním věku převyšuje počet osob v předproduktivním věku, největší podíl na obyvatelstvu mají občané produktivního věku, tj. od 15 do 64 let (25 974 obyvatel). Město leží na významných silničních a železničních tazích, v blízkosti se nachází také dálnice D1 z Brna do Prahy. Pro občany je k dispozici síť školských, zdravotnických, volnočasových i sociálních zařízení. Město je napojeno na technickou a dopravní infrastrukturu. *(Jednotlivé oblasti jsou rozepsány dále v textu Analytické části: Profilu města Třebíče podrobněji.)*

Město Třebíč bylo důležitým regionálním (nejen okresním) centrem. Reformou veřejné správy přišlo o část významu, ale opětovnou centralizací některých institucí má potenciál zajistit služby pro větší spádové území (např. zdravotnictví, školství, sociální služby, kulturní a sportovní vyžití, atp.)

Městské části a katastrální území města Třebíče

Město Třebíč se dělí na 17 částí města, z nichž 10 se nachází v městské zástavbě (Borovina, Horka-Domky, Jejkov, Nové Dvory, Nové Město, Podklášteří, Stařečka, Týn, Vnitřní Město, Zámostí) a zbylých 7 částí v blízkém okolí (Budíkovice, Pocoucov, Ptáčov, Račerovice, Řípov, Slavice, Sokolí). Nejrozsáhlejší částí města jsou Slavice, nejmenší naopak Zámostí. Nejvíce obyvatel žije v části Nové Dvory a nejméně v Řípově.

Město Třebíč má 10 katastrálních území, z toho 3 v městské zástavbě (Třebíč, Podklášteří, Týn u Třebíče) a 7 v blízkosti města (Budíkovice, Pocoucov, Ptáčov, Račerovice, Řípov, Slavice, Sokolí).

Obr. č. 1: Městské části města Třebíče



Obr. č. 2: Katastrální území města Třebíče



Zdroj: Městský úřad Třebíč, odbor rozvoje a územního plánování, 2014

2 OBYVATELSTVO

2.1 VÝVOJ OBYVATELSTVA

Podle Sčítání lidu, domů a bytů 2011 (SLBD 2011) žije ve městě Třebíči 36 998 obyvatel. Ve srovnání s rokem 1991 se počet obyvatel snížil o více než 2 700 osob.

Ve vývoji počtu obyvatel města Třebíče a jeho okolí docházelo k pravidelnému růstu. Právě Třebíč měla velký vliv na růst svého regionu, protože v ostatních obcích v okolí se počet obyvatel měnil pouze sporadicky a spíše stagnoval. Velký růst počtu obyvatel je patrný v letech 1961 a 1991, v tomto období počet obyvatel města vzrostl téměř dvakrát. Ve srovnání let 1869 a 2001 se počet obyvatel města téměř ztrojnásobil. Od roku 1999 dochází k poklesu obyvatel města. V roce 2010 to bylo téměř 700 obyvatel. Rok 2011 nepřinesl v porovnání s předchozím rokem žádnou velkou změnu. V letech 2012 až 2014 můžeme pozorovat pokračující mírný pokles v počtu obyvatel.

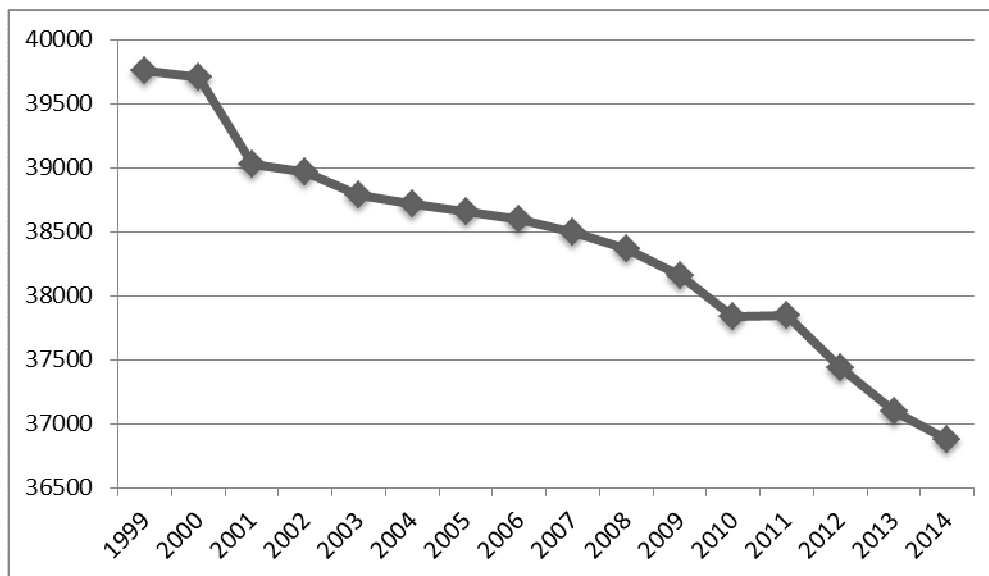
Za nejvýznamnější faktor ovlivňující vývoj počtu obyvatel obce (přímo její prosperitu) je obvykle považována nabídka pracovních příležitostí v obci a regionu. Z ostatních faktorů je to především vybavenost, dopravní poloha zejména ve vazbě na velká města, obytné prostředí včetně životního prostředí, rekreační předpoklady obce i okolí.

Tab. č. 3: Vývoj počtu obyvatel ve městě Třebíči

Rok	Počet obyvatel	Rok	Počet obyvatel
1900	15 309	2003	38 785
1921	17 191	2004	38 715
1950	20 257	2005	38 654
1971	21 846	2006	38 596
1991	39 704	2007	38 493
1996	39 816	2008	38 362
1997	39 825	2009	38 156
1998	39 856	2010	37 836
1999	39 755	2011	37 842
2000	39 709	2012	37 434
2001	39 022	2013	37 095
2002	38 963	2014	36 880

Zdroj: www.czso.cz, data k 31.12. daného roku

Graf č. 1: Vývoj počtu obyvatel ve městě Třebíči



Zdroj: ČSÚ, www.czso.cz, zpracoval: Městský úřad Třebíč, ORÚP, 2014

Obyvatelstvo podle pohlaví

Ženy jsou mezi obyvateli Třebíče zastoupeny o něco více než muži. Na konci roku 2014 jich bylo o 930 více než mužů. Ve srovnání s rokem 1991 se tento rozdíl snížil, v tomto roce bylo v Třebíči o 966 více žen než mužů.

Tab. č. 4: Počet mužů a žen ve městě Třebíči

Rok	Celkem	Muži	%	Ženy	%
1991	39 704	19 369	48,8	20 335	51,2
1996	39 816	19 351	48,6	20 465	51,4
1997	39 825	19 360	48,6	20 465	51,4
1998	39 856	19 369	48,6	20 487	51,4
1999	39 755	19 329	48,6	20 426	51,4
2000	39 709	19 277	48,5	20 432	51,5
2001	39 022	18 885	48,4	20 137	51,6
2002	38 963	18 859	48,4	20 104	51,6
2003	38 785	18 772	48,4	20 013	51,6
2004	38 715	18 738	48,4	19 977	51,6
2005	38 654	18 717	48,4	19 937	51,6
2006	38 596	18 700	48,4	19 896	51,6
2007	38 493	18 618	48,4	19 875	51,6
2008	38 362	18 581	48,4	19 781	51,6
2009	38 156	18 516	48,5	19 640	51,5

2010	37 836	18 340	48,5	19 496	51,5
2011	37 842	18 459	48,7	19 383	51,3
2012	37 324	18 210	48,8	19 114	51,2
2013	37 095	18 089	48,8	19 006	51,2
2014	36 880	17 976	48,7	18 906	51,3

Zdroj: www.czso.cz, data k 31.12. daného roku

Obyvatelstvo podle věku

Na konci roku 2013 žilo ve městě 25 947 osob ve věku 15 – 64 let, tedy v produktivním věku. To představuje 70 % na celkovém počtu obyvatelstva města. Pozvolna dochází k poklesu osob v předproduktivním věku a růstu osob v poproduktivním věku. Právě růst osob v poproduktivním věku je charakteristický pro většinu území ČR. K základním demografickým ukazatelům, kterými lze hodnotit věkovou strukturu populace, patří index stáří. Jeho hodnota určuje poměr počtu obyvatel v tzv. poproduktivní věkové kategorii (65 let a více) k počtu obyvatel mladších 15 let (předproduktivní složka populace).

Tab. č. 5: Věková struktura obyvatelstva města Třebíče dle věkových skupin a podíl jednotlivých věkových skupin na celkový počet obyvatel

Rok	0-14	% z Σ	15-64	% z Σ	65+	% z Σ	Σ	Index stáří
2001	6 820	17,5	28 027	71,8	4 175	10,7	39 022	61,2
2002	6 616	17,0	28 079	72,1	4 268	11,0	38 963	64,5
2003	6 326	16,2	28 140	72,2	4 319	11,1	38 785	68,3
2004	6 089	15,7	28 195	72,7	4 431	11,4	38 715	72,8
2005	5 881	15,2	28 212	72,9	4 561	11,8	38 654	77,6
2006	5 665	14,7	28 238	73,1	4 693	12,1	38 596	82,8
2007	5 599	14,5	28 095	73,0	4 799	12,5	38 493	85,7
2008	5 442	14,2	27 929	72,8	4 991	13,0	38 362	91,7
2009	5 378	14,1	27 632	72,4	5 146	13,5	38 156	95,7
2010	5 314	14,0	27 257	72,0	5 265	13,9	37 836	99,1
2011	5 347	14,2	26 753	71,2	5 475	14,6	37 575	102,4
2012	5 333	14,3	26 317	70,5	5 674	15,2	37 324	106,4
2013	5 264	14,2	25 947	69,9	5 884	15,9	37 095	111,8
2014	-	-	-	-	-	-	36 880	-

Zdroj: www.czso.cz, data k 31.12. daného roku

Obyvatelstvo podle rodinného stavu

Nejvíce obyvatel města je svobodných nebo ženatých/vdaných. Počet vdov téměř pětkrát převyšuje počet vdovců. Rodinný stav se nepodařilo zjistit od 918 obyvatel města.

Tab. č. 6: Obyvatelstvo ve městě Třebíči dle rodinného stavu

Rodinný stav	Obyvatelstvo dle rodinného stavu			Podíl v %
	Muži	Ženy	Celkem	
Ženatý, vdaná	7 804	7 917	15 721	42,3
Rozvedený, rozvedená	1 741	2 376	4 117	11,1
Svobodný, svobodná	8 094	6 853	14 947	40,2
Vdovec, vdova	399	1 982	2 381	6,4
Celkem	18 038	19 128	37 166	100,0
Nezjištěno	492	426	918	
Celkem	18 530	19 554	38 084	

Zdroj: SLDB 2011, www.czso.cz

2.2 VZDĚLANOST

Vzdělanostní struktura obyvatel

V roce 2011 proběhlo v rámci České republiky Sčítání lidu, domů a bytů (SLDB 2011). Největší podíl obyvatel má střední vzdělání s maturitou a vyšší odborné. Každý šestý občan města má základní vzdělání a každý sedmý má vysokoškolské vzdělání.

Tab. č. 7: Obyvatelstvo podle nejvyššího ukončeného vzdělání

		Město Třebíč	Kraj Vysočina	Česká republika
Obyvatelstvo ve věku 15 a více let		31 798	431 767	8 947 632
z toho: nejvyšší ukončené vzdělání	základní vč. neukončeného	5154	79 912	1 571 602
	střední vč. vyučení (bez maturity)	10 178	161 731	2 952 112
	úplné střední (s maturitou) a vyšší odborné včetně nástavbového	11 032	134 235	2 790 112
	vysokoškolské	4 262	41 049	1 114 731
	bez vzdělání	65	1 819	42 384

Zdroj: SLDB 2011, www.czso.cz

2.3 OBYVATELSTVO PODLE NÁBOŽENSKÉHO VYZNÁNÍ A NÁRODNOSTI

Náboženské vyznání

Jedna třetina obyvatel se považuje za nevěřící. V podmínkách České republiky se jedná o běžný jev. Nejvíce lidí se pak hlásí k římskokatolické církvi, ostatní církve mají pouze minimální zastoupení.

Tab. č. 8: Obyvatelstvo města Třebíče podle náboženského vyznání v porovnání s Krajem Vysočina a ČR

	Město Třebíč		Kraj Vysočina		ČR		
	abs.	v %	abs.	v %	abs.	v %	
Věřící – nehlásící se k církvi, náboženské společnosti	2 750	7,43	32 712	6,38	705 368	6,76	
Věřící – hlásící se k církvi, náboženské společnosti	6 197	16,75	115 433	22,51	1 436 560	13,76	
z t o h o	Církev římskokatolická	5 013	88,89	97 552	84,51	1 082 463	75,35
	Církev československá husitská	104	1,68	1 045	0,91	39 229	2,73
	Českobratrská církev evangelická	233	3,76	4 533	3,93	51 858	3,61
	Ostatní	847	13,67	12 303	10,66	263 010	18,31
Bez náboženské víry	12 562	33,95	129 757	25,31	3 604 095	34,53	
Neuvedeno	15 489	41,89	234 825	45,80	4 690 537	44,94	
Obyvatelstvo celkem	36 998	100,00	512 727	100,00	10 436 560	100,00	

Zdroj: SLDB 2011, www.czso.cz

Národnostní skladba obyvatelstva

Nejpočetnější národnostní skupinu tvoří česká národnost. Hlásí se k ní více než 57 % obyvatel města. Nejpočetnější národnostní menšinou jsou Moravané, k této skupině se hlásí každý sedmý obyvatel. Ostatní národnostní menšiny jsou zastoupeny pouze minimálně.

Tab. č. 9: Obyvatelstvo města Třebíče dle národnosti

Národnost	2011		2001	
	abs.	v %	abs.	v %
česká	21 245	57,42	33 746	86,48
moravská	5 266	14,23	3 641	9,33
slovenská	250	0,68	335	0,86
romská	16	0,04	43	0,11
polská	15	0,04	23	0,06

německá	7	0,02	15	0,04
slezská	2	0,01	7	0,02
neuveдено	10197	27,56	905	2,32
Celkem	36 998	100,00	39 021	100,00

Zdroj: SLDB 2011, SLDB 2001, www.czso.cz

2.4 POHYB OBYVATELSTVA

Vývoj počtu obyvatel území kraje Vysočina není ovlivněn pouze přirozenou měnou, ale také migrací, tedy počtem přistěhovalých a vystěhovalých. Od konce 2. světové války se kraj Vysočina až na výjimky vyznačoval spíše vyšším počtem vystěhovalých než přistěhovalých. Tento trend přerušila až výstavba jaderné elektrárny v Dukovanech, která způsobila velký příliv obyvatel do okresu Třebíč v letech 1981 – 1983. Ke konci osmdesátých let však kraj znovu vykazoval záporné migrační saldo, tedy vyšší počet vystěhovalých než přistěhovalých.

Migrace obyvatelstva – přírůstek stěhováním

V období let 2004 až 2014 se přistěhovalo do města Třebíče 3 412 mužů a 3 774 žen, naopak z města odstěhovalo 5 088 mužů a 5 430 žen. Počet osob, které se odstěhovaly, tak převyšuje počet přistěhovalých o 3 336 osob. Nejvíce osob se přistěhovalo do města v roce 2006, a to 705 osob. Nejvíce osob z města odešlo v roce 2007, počet vystěhovalých je 849.

Tab. č. 10: Počet vystěhovalých a přistěhovalých ve městě Třebíči

		Rok										
		2004	2005	2006	2007	2008	2009	2010	2011	2012	2013	2014
Muži	Př	245	308	363	319	247	241	218	168	199	216	210
	Vy	321	377	419	438	392	356	401	316	353	353	337
	Př-Vy	-76	-69	-56	-119	-145	-115	-183	-148	-154	-137	-127
Ženy	Př	300	310	342	320	284	228	221	208	246	274	287
	Vy	325	345	419	411	437	401	392	383	399	390	405
	Př-Vy	-25	-35	-77	-91	-153	-173	-171	-175	-153	-116	-118
Celkem	Př	545	618	705	639	531	469	439	376	445	490	497
	Vy	646	722	838	849	829	757	793	699	752	743	742
Saldo		-101	-104	-133	-210	-298	-288	-354	-327	-307	-253	-245

Zdroj: Městský úřad Třebíč, oddělení matrik a evidence obyvatel, 2014

Narození a zemřelí ve městě – přirozený přírůstek

Významný vliv na změně stavu obyvatelstva má také ukazatel počtu narozených a zemřelých osob. V letech 2004 až 2014 se ve městě narodilo 2 808 mužů a 2 644 žen,

největší počet pak v roce 2008 (462 osob). V témže sledovaném období naopak zemřelo 2 266 mužů a 2 316 žen. Největší počet úmrtí (365 osob) byl zaznamenán v roce 2005.

Tab. č. 11: Počet narozených a zemřelých ve městě Třebíči

		Rok										
		2004	2005	2006	2007	2008	2009	2010	2011	2012	2013	2014
Muži	Na	181	220	210	210	253	205	186	194	184	182	192
	Ze	139	172	171	173	145	155	179	164	162	166	180
	Na-Ze	42	48	39	37	108	34	7	30	22	16	12
Ženy	Na	171	188	179	237	209	204	188	181	199	154	173
	Ze	181	193	143	167	150	172	161	164	165	146	155
	Na-Ze	-10	-5	36	70	59	48	27	17	34	8	18
Celkem	Na	352	408	389	447	462	409	374	375	383	336	365
	Ze	320	365	314	340	295	327	340	328	327	312	335
	Na-Ze	32	43	75	107	167	82	34	47	56	24	30

Zdroj: Městský úřad Třebíč, oddělení matrik a evidence obyvatel, 2014

Celkový přírůstek obyvatel

Celkový růst (úbytek) populace je výsledkem kombinace čtyř charakteristik pohybu obyvatelstva. Jeho výpočet určuje součet počtu živě narozených a přistěhovalých obyvatel do daného regionu, odečítá se počet zemřelých a vystěhovalých osob.

V letech 2004 až 2014 se počet obyvatel snížil. Hlavním důvodem je skutečnost, že převažuje počet osob, které se vystěhovaly, nad osobami, které se do města přistěhovaly. Počet narozených mužů po celou sledovanou dobu převyšuje počet zemřelých, tento trend je s výkyvy viditelný také u žen, kde počet narozených převyšuje zemřelé ženy. Největší úbytek je zaznamenán v roce 2010, kdy byl zaznamenán záporný celkový přírůstek ve výši 320 osob.

Tab. č. 12: Celkový přírůstek ve městě Třebíči

		Rok										
		2004	2005	2006	2007	2008	2009	2010	2011	2012	2013	2014
Muži	Př-Vy	-76	-69	-56	-119	-45	-115	-183	-148	-154	-137	-127
	Na-Ze	42	48	39	37	108	34	7	30	22	16	12
	CP	-34	-21	-17	-82	-37	-81	-176	-118	-132	-121	-115
Ženy	Př-Vy	-25	-35	-77	-91	-153	-173	-171	-175	-153	-116	-118
	Na-Ze	-10	-5	36	70	59	48	27	17	34	8	18
	CP	-35	-40	-41	-21	-94	-125	-144	-158	-119	-108	-100
Celkem	Př-Vy	-101	-104	-133	-210	-298	-288	-354	-323	-307	-253	-245
	Na-Ze	32	43	75	107	167	82	34	47	56	24	30
	CP	-69	-61	-58	-103	-131	-206	-320	-276	-251	-229	-215

Zdroj: Městský úřad Třebíč, oddělení matrik a evidence obyvatel

2.5 DOMÁCNOSTI A BYDLENÍ VE MĚSTĚ

Počty domácností ve městě

Podle Sčítání lidu, domů a bytů v roce 2011 (SLDB 2011) bylo zjištěno, že ve městě je 14 779 bytových domácností. V roce 2001 jich bylo 13 865.

Tab. č. 13: Bytové domácnosti ve městě Třebíči

Hospodařící domácnosti			
Tvořené jednou rodinou	úplnou	bez závislých dětí	4 475
		se závislými dětmi	3 409
	neúplnou	bez závislých dětí	880
		se závislými dětmi	1 176
celkem			9 940
Tvořené dvěma a více rodinami			173
Domácnosti jednotlivců			4 847
Vícečlenné nerodinné domácnosti			488

Zdroj: SLDB 2011, www.czso.cz

Ve městě převažují úplné rodiny. Druhou nejpočetnější skupinu představují domácnosti jednotlivců. Pouze minimální podíl představují nerodinné domácnosti.

Domovní fond

Domovní fond města Třebíč tvořilo při Sčítání lidu, domů a bytů 2011 (SLDB 2011) 4 783 obydlých domů. Z nich 3 875 bylo domů rodinných. Neobydlých domů bylo evidováno 516 a z nich 37 sloužilo k rekreaci.

Tab. č. 14: Domovní fond v Třebíči

Domovní fond		2011	2001
Domy celkem		5 304	4 895
Obydlené		4 783	4 448
z toho	rodinné domy	3 875	3 600
	bytové domy	813	767
Neobydlené		516	447

Zdroj: SLDB 2011, 2001, www.czso.cz

Nejčastěji jsou obydlené domy ve vlastnictví soukromých osob. Další výrazné zastoupení mají domy ve společném vlastnictví – společenství vlastníků jednotek (SVJ). Bytových domů ve vlastnictví města a státu a je v Třebíči minimum.

Tab. č. 15: Obydlené domy v Třebíči dle vlastnictví

Forma vlastnictví	2011	2001
Fyzická osoba	3 722	3 585
Obec, stát	76	115
Bytové družstvo	84	302
Spoluvlastnictví vlastníků bytů (jednotek)	630	-
Kombinace vlastníků	271	-
Obydlené domy celkem	4 783	4 448

Zdroj: SLDB 2011, 2001, www.czso.cz

Bytový fond

Trvale obydlých bytů bylo ve městě Třebíči při Sčítání lidu, domů a bytů 2011 (SLDB 2011) registrováno 14 779.

Tab. č. 16: Bytový fond města Třebíče dle právního důvodu užívání

		2011	2001
Byty celkem		-	14 950
Obydlené byty celkem		14 779	13 865
z toho	ve vlastním domě	3 746	3 660
	v osobním vlastnictví	6 024	4 238
	nájemní	2 340	1 810
	družstevní	1 474	3 526

Zdroj: SLDB 2011, 2001, www.czso.cz

Bytové jednotky ve vlastnictví města Třebíče

Město Třebíč vlastnilo k 31.12.2014 na území města 510 bytových jednotek s celkovou plochou 23 621 m². Průměrná roční cena za pronájem bez služeb činí 429 Kč / m². Na konci roku 2014 bylo evidováno 60 žádosti o pronájem bytu ve vlastnictví města.

2.6 OBYVATELSTVO A PRACOVNÍ SÍLA

Z celkového počtu 36 998 obyvatel města dle Sčítání lidu, domů a bytů 2011 (SLDB 2011) bylo 50,65 % ekonomicky aktivních.

Tab. č. 17: Obyvatelstvo podle ekonomické aktivity

Skupina obyvatelstva		2011		2001	
		abs.	v %	abs.	v %
Obyvatelstvo celkem		36 998	100,00	39 021	100,00
Ekonomicky aktivní		18 741	50,65	20 473	52,69
z toho	zaměstnaní	16 448	87,8	18 148	88,64
	nezaměstnaní	2 293	12,2	2 325	12,81
Ekonomicky neaktivní		18 257	49,35	18 384	47,11

Zdroj: SLDB 2001, 2011, www.czso.cz

Na ekonomicky neaktivním obyvatelstvu se podílí zejména důchodci a mládež.

Nejvíce obyvatel v ekonomicky aktivní skupině dle Sčítání lidu, domů a bytů 2011 (SLDB 2011) pracuje v oblasti průmyslu. Druhý nejvýznamnější sektor pak představují služby, nejméně obyvatel pracuje v zemědělství, lesnictví a rybářství jako primárním sektoru.

Ve struktuře hospodářství města má nejvýznamnější postavení oblast průmyslové výroby, a to jak z pohledu počtu pracovních míst, tak především vzhledem k počtu ekonomických subjektů. Druhým nejvýznamnějším sektorem z pohledu místní ekonomiky je sektor služeb. Oproti jiným městům hraje sektor služeb ve městě menší roli, což je ovlivněno přítomností průmyslových zaměstnavatelů.

Tab. č. 18: Počet a podíl pracujících dle odvětví

Odvětví	Počet pracujících	%
Průmysl	5073	30,84
Velkoobchod, maloobchod, opravy a údržba motorových vozidel	1843	11,21
Zdravotní a sociální služby	1270	7,72
Vzdělávání	1237	7,52
Stavebnictví	1197	7,28
Činnosti v oblasti nemovitostí, profesní, vědecké a technické činnosti a administrativní a podpůrné činnosti	1123	6,83
Veřejná správa a obrana, povinné sociální zabezpečení	955	5,81
Doprava a skladování	614	3,73
Informační a komunikační činnosti	377	2,29
Ubytování, stravování a pohostinství	367	2,23
Peněžnictví a pojišťovnictví	339	2,06
Zemědělství, lesnictví a rybářství	231	1,40
Nezjištěno	1822	11,08
Celkem	16448	100,00

Zdroj: SLDB 2011, www.czso.cz

Dojíždění za prací a do škol

V této kapitole se pracuje pouze s daty ze Sčítání lidu, domů a bytů 2011 (SLDB 2011). Za zaměstnáním a do škol vyjíždí celkem 11 527 obyvatel města.

Tab. č. 19: Vyjíždka do zaměstnání a škol v Třebíči

Vyjíždka		Počet osoby vyjíždějících za prací a do škol	
		abs.	v %
Do škol	v rámci obce	2 196	66,05
	mimo obec	1 129	33,95
	celkem	3 325	28,85
Do zaměstnání	v rámci obce	4 629	56,44
	v rámci okresu	2 009	24,29
	v rámci kraje	690	8,41
	do jiného kraje	742	9,05
	do zahraničí	132	1,61
	celkem	8 202	71,15
Celkem		11 527	100,00

Zdroj: SLDB 2011, www.czso.cz

2.7 NEZAMĚSTNANOST

V prosinci roku 2014 Úřad práce v Třebíči evidoval na okrese Třebíč 7 418 nezaměstnaných osob, což odpovídá míře nezaměstnanosti 9,6 %. V rámci Kraje Vysočina a v porovnání s údajem za ČR jde o nadprůměrnou hodnotu.

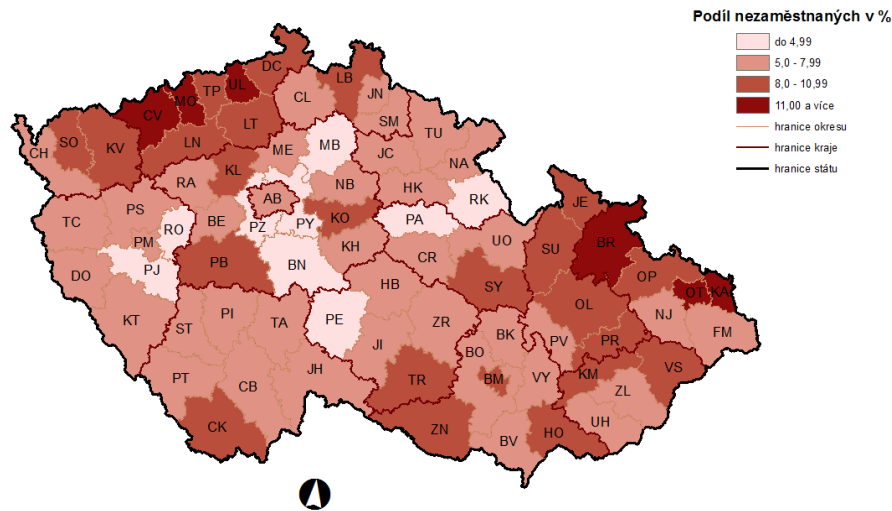
Tab. č. 20: Aktuální míra nezaměstnanosti

Území	Nezaměstnanost v %	Počet uchazečů
Město Třebíč	9,3	2 407
Okres Třebíč	9,6	7 418
Kraj Vysočina	7,4	12 638
Česká republika	7,5	541 914

Zdroj: Úřad práce, www.mpsv.cz, data k 31.12.2014

V porovnání s okresy České republiky se okres Třebíč nachází podle míry nezaměstnanosti na 14. místě mezi 77 okresy.

Obr. č. 3: Podíl nezaměstnaných osob na počtu obyvatel v okresech ČR



Zdroj: Úřad práce, www.mpsv.cz, data k 31.12.2014

Tab. č. 21: Počty uchazečů o zaměstnání na okrese Třebíč

Uchazeči o zaměstnání				
neumístění k 30.11.2014	nově hlášení na úřadu práce	s ukončenou evidencí a vyřazení	celkem k 31.12. 2014	
6651	1149	382	7 418	
			z toho	
			ženy	muži
			3776	3642

Zdroj: Úřad práce, www.mpsv.cz, data k 31.12.2014

Tab. č. 22: Počet evidovaných volných míst na okrese Třebíč

Volná pracovní místa				Přírůstek neumístěných uchazečů v %	
k 30.11.2014	pohyb v prosinci 2014			celkem k 31.12.2014	
	nově hlášená	obsazená	zrušená		
529	94	1	103	519	
				z toho	
				pro absolventy a mladistvé	pro osoby se zdrav. postižením
				94	31
					11,5

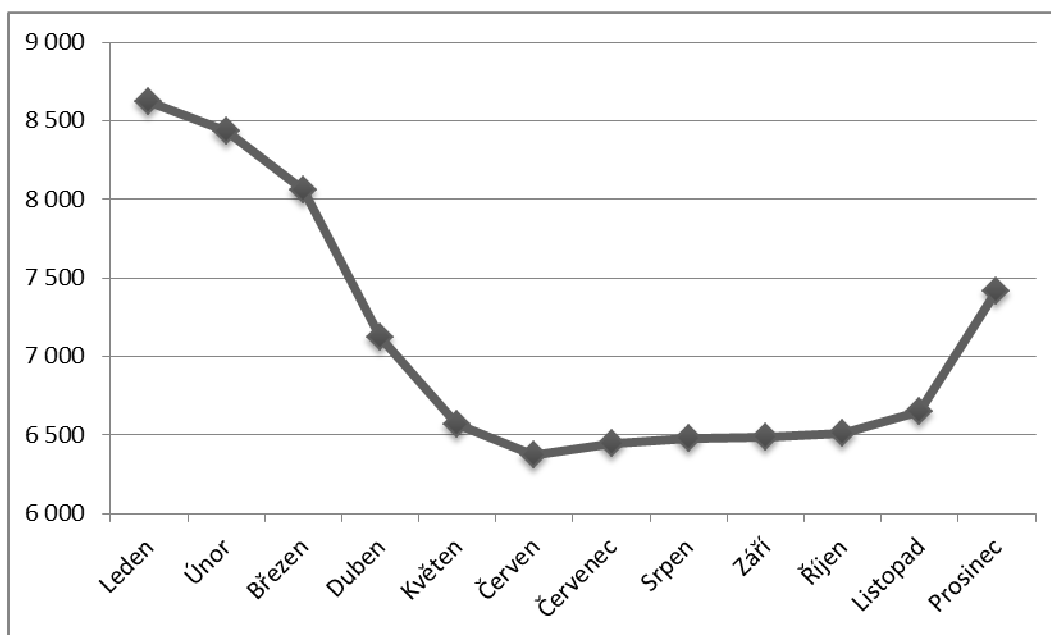
Zdroj: Úřad práce, www.mpsv.cz, data k 31.12.2014

Tab. č. 23: Vývoj nezaměstnanosti na okrese Třebíč v jednotlivých měsících roku 2014

	Leden	Únor	Březen	Duben	Květen	Červen
Počet nezaměstnaných	8 620	8 431	8 058	7 122	6 571	6 371
Míra nezaměstnanosti	11,1	10,9	10,3	9,1	8,5	8,2
Počet volných míst	168	185	351	390	468	436
	Červenec	Srpen	Září	Říjen	Listopad	Prosinec
Počet nezaměstnaných	6 447	6 477	6 482	6 511	6 651	7 418
Míra nezaměstnanosti	8,4	8,4	8,4	8,4	8,6	9,6
Počet volných míst	470	499	409	504	529	519

Zdroj: Úřad práce, www.mpsv.cz

Graf č. 2: Vývoj nezaměstnanosti na okrese Třebíč v jednotlivých měsících roku 2014 (dle počtu nezaměstnaných)



Zdroj: Úřad práce, www.mpsv.cz, zpracoval: Městský úřad Třebíč, ORÚP, 2014

3 MÍSTNÍ EKONOMIKA

3.1 PODNIKATELÉ

Strukturu hospodářství města Třebíče ovlivňuje mnoho faktorů, především přírodní podmínky, historický vývoj, struktura osídlení a geografická poloha. V průběhu 90. let minulého století prošla ekonomika města významnými transformačními změnami, spojenými s privatizací a restrukturalizací činností. Ve většině původních podniků došlo k organizačním změnám. Poklesla průmyslová produkce, snížil se počet pracovníků v průmyslu. Na druhou stranu s rozvojem soukromého podnikání nově vznikla řada malých a středních firem, především v nevýrobní sféře, v průmyslu a ve stavebnictví, což napomohlo odvětvové diverzifikaci ekonomické základny města.

Historicky se město hospodářsky formovalo do začátku druhé světové války. Budován byl převážně průmysl strojírenský a kožedělný. Mezi významné podniky té doby patřily např. firmy Karla Budischowského nebo Hasskův podnik v židovské obci. Tomáš Baťa zakoupil roku 1931 závod bývalých Budischowského závodů, v roce 1936 zde vystavil nejen závod obdobně jako ve Zlíně, ale také dělnickou kolonii v Borovině. Druhým obdobím, kdy došlo k dalšímu prudšímu rozvoji města, byla sedmdesátá léta. V tomto období se stalo výrazným impulsem rozvoje města budování nedaleké jaderné elektrárny Dukovany. Zatímco v Třebíči jsou soustředěny nejvýznamnější podniky, zemědělská činnost je provozována v přilehlých obcích.

Tab. č. 24: Seznam ekonomických subjektů (právnických osob) se sídlem v ORP Třebíč dle počtu zaměstnanců (50 a více)

Obchodní jméno	Sídlo	Převažující činnost	Počet zaměstnanců
Nemocnice Třebíč, p.o.	Třebíč, Purkyňovo nám. 133/2	ústavní a ambulantní zdravotní péče	1000 - 1499
OT Energy Services a.s. (původně I & C Energo a.s.)	Třebíč, Pražská 684/49	komplexní řešení pro automatizované řízení a optimalizaci technologických procesů a pro asset management	1000 - 1499
MANN + HUMMEL (CZ) s.r.o.	Nová Ves, Nová Ves 66	vývojový partner a dodavatel originálního příslušenství výrobcům v automobilovém a strojním průmyslu	500 - 999
TEDOM a.s.	Výčapy, Výčapy 195	výroba kogeneračních jednotek, plynových tepelných čerpadel a spalovacích motorů	500 - 999
FRAENKISCHE CZ s.r.o.	Okříšky, U Kapličky 591	výroba trubkových systémů určených pro ochranu kabelů v automobilovém průmyslu a pro tekutá média	500 - 999
PBS INDUSTRY, a.s.	Třebíč, Průmyslová 162	výroba kotlů a příslušenství a rotačních ohříváků vzduchu	250 - 499
ČEZ ENERGOSERVIS	Třebíč,	opravy a údržba komponent	250 - 499

spol. s r.o.	Bráfova 1371/16	pro jadernou energetiku	
MĚSTO TŘEBÍČ, obec	Třebíč, Karlovo nám. 104/55	všeobecné činnosti veřejné správy	250 - 499
ENVINET, a. s. (součástí NUVIA GROUP)	Třebíč Modřínová 1094	projekty pro jadernou energetiku, radiometrické systémy, laboratorní systémy, průmyslová automatizace, vývoj a implementace software	250 - 499
MANN + HUMMEL Service s.r.o.	Nová Ves, Nová Ves 66	účetnické a auditorské činnosti, daňové poradenství	250 - 499
ALTREVA spol. s r.o.	Třebíč, Brněnská 331	výroba pracovních oděvů	200 - 249
Huhtamaki Česká republika, a.s.	Přibyslavice, Petrovická 101	výroba výrobků z papíru a lepenky	200 - 249
S.O.K. stavební, s.r.o.	Střítež, Hrotovická 162	dodávky staveb pro zemědělství, průmysl a bytovou výstavbu	200 - 249
ADW AGRO, a.s.	Krahulov, Krahulov 76	výroba průmyslových krmiv pro hospodářská zvířata	100 - 199
Domov pro seniory Třebíč - Manž. Curieových, p. o.	Třebíč, Manž. Curieových 603/3	sociální péče v domovech pro seniory	100 - 199
Domov pro seniory Třebíč, Koutkova – Kubešova, p. o.	Třebíč, Koutkova 302	sociální péče v domovech pro seniory	100 - 199
Obchodní akademie Dr. Albína Bráfa, Hotelová škola a Jazyková škola s právním státní jazykové zkoušky Třebíč, p. o.	Třebíč, Sirotní 63/4	střední odborné vzdělávání na středních odborných školách	100 - 199
MICo, spol. s r.o.	Třebíč, Sucheniova 270/6	výroba výměníků tepla, kondenzátorů, tlakových nádob, nádrží, ocelových konstrukcí, technologických částí pro energetiku, chemický a potravinářský průmysl, čističek odpadních vod, včetně vlastní projekce a konstrukce	100 - 199
SALLEKO, spol. s r.o.	Třebíč, Cyrilometodějská 15	prodej, stavba a pronájem lešení, prodej a montáž světlovodů a další stavební činnost	100 - 199
SIGMA - ENERGO s.r.o. (součástí SIGMA GROUP a. s.)	Třebíč, Na Nivkách 299	dodávky, montáž a servis čerpacích zařízení, elektropohonů a vzduchotechnických zařízení pro průmyslové aplikace	100 - 199
Střední průmyslová škola Třebíč, p. o.	Třebíč, Manž. Curieových 734	střední odborné vzdělávání na středních odborných školách	100 - 199
TRADO-BUS, s.r.o.	Třebíč, Komenského náměstí 137/9	městská a příměstská pozemní osobní doprava	100 - 199

Vyšší odborná škola a Střední škola veterinární, zemědělská a zdravotnická Třebíč, p. o.	Třebíč, Žižkova 505/2	střední odborné vzdělávání na středních odborných školách	100 - 199
YASHICA s.r.o.	Kožichovice, Žďárského 186	činnost reklamní agentury, reklamní a fotografická činnost	100 - 199
ZVOZD "Horácko", družstvo	Opatov, Opatov 300	živočišná a rostlinná výroba	100 - 199
ZMES, s. r.o.	Třebíč, Sadová 829/1	výstavba inženýrských sítí pro elektřinu a telekomunikace	100 - 199
TIPAFROST, a.s	Kožichovice, Žďárského 188	Výroba zmrzliny a mléčných výrobků	50 - 99
Kühtreiber, s.r.o.	Stařeč, Tyršova 293	výroba ostatních elektrických zařízení, výroba nástrojů a nářadí	50 - 99
Horácké kovodružstvo Třebíč, družstvo	Třebíč, Bráfova 4/17	výroba kovodělných výrobků, zakázková výroba oceloplechových konstrukčních prvků se specializací na krytování obráběcích strojů	50 - 99
TREDOS, spol. s r.o.	Kožichovice, Žďárského 221	městská a příměstská autobusová doprava	50 - 99
Jaroměřická mlékárna, a.s.	Jaroměřice nad Rokytnou, Kaunicova 198	zpracování mléka, výroba mléčných výrobků a sýrů	50 - 99

Zdroj: Registr ekonomických subjektů, www.info.mfcr.cz

3.2 PRŮMYSLOVÁ ZÓNA HROTOVICKÁ

Na jižní straně města Třebíče je v ul. Hrotovická situována průmyslová zóna o rozloze 11,4 ha, byla vybudována za pomoci dotací, podle podmínek Ministerstva pro místní rozvoj a Ministerstva průmyslu a obchodu. Území průmyslové zóny může být využito pro účely zpracovatelského průmyslu vyjma oborů zaměřených na prvotní zpracování surovin a pro účely strategických služeb a v oblasti výzkumu a vývoje. Průmyslová zóna Hrotovická je naplněna těmito společnostmi TEDOM s.r.o., Čefi, s.r.o., KOVO UNI s.r.o., UNICODE SYSTEMS s.r.o., CZ Card s.r.o., NEXT Energy s.r.o., FlowControl s.r.o., SKAML spol. s r. o., S.O.K. stavební s.r.o., BYT STUDIO, a. s., DOMY D.N.E.S. s.r.o., VAZNÍKY D.N.K. s.r.o. a ENVINET a. s. V roce 2015 by měla být tato průmyslová zóna plně zaplněna, město hledá možnosti pro vbudování další průmyslové zóny na severní straně města.

Tab. č. 25: Základní údaje o průmyslové zóně

Průmyslová zóna Třebíč – Hrotovická	
Kraj	Vysočina
Okres	Třebíč
Adresa	Třebíč, Hrotovická ul.
Katastrální území	Střítež u Třebíče
Rozloha v ha	11,4
Inženýrské sítě	na hranici pozemků
Dopravní napojení	v blízkosti silnic I/23, II/351, II/360



Zdroj: Městský úřad Třebíč, odbor rozvoje a územního plánování, 2014

3.3 PODNIKÁNÍ A ŽIVNOSTI VE MĚSTĚ

Největší počet podnikatelů představují podnikající fyzické osoby, zejména živnostníci. V roce 2014 zaregistrováno v ORP Třebíč 1 838 nových živností, 411 nových živnostenských subjektů.

Tab. č. 26: Živnostenské oprávnění ve městě Třebíči a ORP

Dle subjektu	Místo	Rok							
		2007	2008	2009	2010	2011	2012	2013	2014
Nové živnostenské oprávnění	Město	255	317	239	257	317	281	213	218
	ORP	496	550	454	503	605	537	413	411
Zrušení živnostenských oprávnění	ORP	582	628	480	520	482	359	384	349
Přerušení živnostenských oprávnění	ORP	2999	2661	2369	2164	1886	1907	1947	1825
Dle živností	Místo	Rok							
		2007	2008	2009	2010	2011	2012	2013	2014
Nové živnostenské oprávnění	Město	1010	723	490	581	734	609	613	846
	ORP	1707	1372	932	1157	1368	1202	1209	1838
Zrušení živnostenských oprávnění	ORP	592	656	584	652	573	448	498	451
Přerušení živnostenských oprávnění	ORP	3111	2805	2891	2756	2576	2684	2833	2780

Zdroj: Městský úřad Třebíč, Obecní živnostenský úřad Třebíč, data k 31. 12. daného roku

K 31.12.2014 bylo v ORP Třebíč evidováno celkem 13 695 subjektů podnikajících v režimu živnostenského zákona. Počet podnikajících fyzických osob činil 11 991 a počet právnických osob 1 703. Srovnáním údajů o počtu podnikatelů v jednotlivých letech lze vyvodit vzrůstající tendenci počtu podnikatelů v ORP Třebíč. Největší podíl na podnikatelských subjektech v ORP Třebíč tvoří zejména české fyzické osoby.

Tab. č. 27: Počet podnikatelů dle právní formy a původu v ORP Třebíč podnikajících na základě živnostenského oprávnění

	Rok							
	2007	2008	2009	2010	2011	2012	2013	2014
České fyzické osoby	10 748	10 976	11 048	11 109	11 279	11 513	11 628	11 763
České právnické osoby	1 302	1 353	1 406	1 457	1 491	1 542	1 567	1 698
Zahraniční fyzické osoby	242	280	313	307	277	238	225	228
Zahraniční právnické osoby	4	5	5	4	4	4	5	5
Fyzické osoby celkem	10 990	11 256	11 361	11 416	11 556	11 751	11 853	11 991
Právnické osoby celkem	1 306	1 358	1 411	1 461	1 495	1 546	1 572	1 703
celkem podnikatelských subjektů FO a PO	12 296	12 614	12 772	12 877	13 051	13 297	13 425	13 694

Zdroj: Městský úřad Třebíč, Obecní živnostenský úřad Třebíč, data k 31. 12. daného roku

Tab. č. 28: Počet evidovaných zemědělských podnikatelů v ORP Třebíč

	Rok							
	2007	2008	2009	2010	2011	2012	2013	2014
Fyzické osoby	366	375	405	419	422	425	432	449
Právnické osoby	52	59	64	72	77	83	86	85
Celkem	418	434	469	491	499	508	518	534

Zdroj: Městský úřad Třebíč, Obecní živnostenský úřad Třebíč, data k 31. 12. daného roku

Tab. č. 29: Živnostenská oprávnění ve městě Třebíči a SO ORP Třebíč

Dle subjektu	Místo	Rok								
		2006	2007	2008	2009	2010	2011	2012	2013	2014
Nové živnostenské oprávnění	Město	204	255	317	239	257	317	281	213	218
	ORP	402	496	550	454	503	605	537	413	411
Zrušení živnostenských oprávnění	ORP	630	582	628	480	520	482	359	384	349
Přerušení živnostenských oprávnění	ORP	3266	2999	2661	2369	2164	1886	1907	1947	1825

Dle živností	Místo	Rok								
		2006	2007	2008	2009	2010	2011	2012	2013	2014
Nové živnostenské oprávnění	Město	738	1010	723	490	581	734	609	613	846
	ORP	1342	1707	1372	932	1157	1368	1202	1209	1838
Zrušení živnostenských oprávnění	ORP	643	592	656	584	652	573	448	498	451
Přerušení živnostenských oprávnění	ORP	3406	3111	2805	2891	2756	2576	2684	2833	2780

Zdroj: Městský úřad Třebíč, Obecní živnostenský úřad Třebíč, data k 31. 12. daného roku

3.4 OSTATNÍ SLUŽBY PRO PODNIKATELE

Podnikatelský a výzkumný inkubátor

Město Třebíč organizačně a finančně podpořilo vybudování podnikatelského a výzkumného inkubátoru v ul. Nad Zámkem č. p. 1072 v Třebíči a školícího centra v Okružní ul. č. p. 963 v Třebíči za pomoci dotací z programu 2002 PHARE CBC, Ministerstva pro místní rozvoj a kraje Vysočina. Projekt byl zaměřen na podporu začínajících podnikatelů a umožnil zejména v porevolučním období rozvoj podnikání v regionu vč. pomoci nově založeným podnikatelským subjektům za zvýhodněných podmínek. Síť inkubátorů byla vybudována v 7 obcích okresu Třebíč – v Třebíči, Náměšti nad Oslavou, Moravských Budějovicích, Jaroměřicích nad Rokytnou, Hrotovicích, Jemnici a Okříškách. V roce 2011 byl pořízený a zhodnocený majetek v rámci projektu předán členským městům.

4 CESTOVNÍ RUCH

Cestovní ruch představuje jednu z významných oblastí rozvoje města Třebíče. Nachází se zde celá řada památek. Předpoklady pro rozvoj cestovního ruchu v Třebíči jsou značné. Město má ideální dispozice pro městskou turistiku, má množství jedinečných kulturně-historických památek, poměrně širokou škálu sportovně-rekreačních, kulturních, společenských a zábavných zařízení a služeb, navíc na relativně malém území. Jedinečný potenciál pro zvýšení návštěvnosti vyplývá ze zařazení města na Seznam světového kulturního a přírodního dědictví UNESCO. V roce 2003 byla trebičská židovská čtvrť včetně židovského hřbitova spolu s románsko-gotickou bazilikou sv. Prokopa zapsána na prestižní seznam této světové organizace jako unikátní příklad blízkého soužití křesťanské a židovské kultury od středověku do 20. století. V rámci zatraktivnění regionu byl v roce 2014 v přímé návaznosti na informační centrum v Národním domě otevřen TouristPoint, kde turisté mohou využít celou řadu služeb (úschovna zavazadel, sprchy, apod.). Ve stejném roce byla na vrcholu Pekelného kopce postavena rozhledna. Konstrukce je dřevěná s kovovými prvky. Inspirace pro výstavbu vychází z historie města Třebíče, především architektonického ztvárnění baziliky sv. Prokopa a Davidovy hvězdy. Rok 2014 byl také důležitý z hlediska kulturního obohacení Třebíče. Díky Mistru Frantovi, který daroval část svých děl svému rodnému městu, se Třebíč může pyšnit unikátní sbírkou v samostatné Galerii Franta.

Podle rozdělení regionů do větších celků v oblasti cestovního ruchu spadá město Třebíč a přilehlý region do **turistického regionu č. 13 – Vysočiny** (v ČR celkem 17 turistických regionů). Jednotlivé turistické regiony se pak dělí na 40 oblastí (v ČR celkem 40 turistických oblastí), tzv. turistické regiony. Třebíč je zde zařazena do **turistické oblasti č. 24 – Vysočina**. Území turistické oblasti i regionu jsou v tomto případě shodné.

Obr. č. 4: Mapa turistických regionů v ČR



Přehled regionů:

- | | |
|------------------|----------------|
| 1. Praha | 3. Jižní Čechy |
| 2. Střední Čechy | 4. Šumava |

5. Plzeňsko a Český les
6. Západočeské lázně
7. Severozápadní Čechy
8. Českolipsko a Jizerské hory
9. Český ráj
10. Krkonoše a Podkrkonoší
11. Královéhradecko

12. Východní Čechy
- 13. Vysočina**
14. Jižní Morava
15. Východní Morava
16. Střední Morava a Jeseníky
17. Severní Morava a Slezsko

Zdroj: CzechTourism, www.czechtourism.cz, 2014

4.1 PAMÁTKY VE MĚSTĚ

Město Třebíč patří k významným centrům v oblasti cestovního ruchu. Hlavním důvodem je skutečnost, že je zapsáno na Seznamu světového kulturního a přírodního dědictví UNESCO a vedle dalších významných center zapsaných v tomto seznamu tak představuje významnou lokalitu pro turisty z celého světa.

Památky zahrnuté na Seznamu světového kulturního a přírodního dědictví UNESCO

Bazilika sv. Prokopa

Opatský chrám, původně zasvěcený Panně Marii, byl budován od 1. poloviny 13. století jako součást benediktinského kláštera, založeného v r. 1101. Bazilika patří ke skvostům středověkého stavitelství evropského významu. Románsko-gotická stavba značně utrpěla při obléhání Třebíče uherskými vojsky Matyáše Korvína v roce 1468. Renovace, provedená architektem Kaňkou v letech 1725 – 1731, objevení vstupního portálu v roce 1862, restaurace Kamilem Hilbertem v letech 1924 – 1935 a propojení hlavní lodi s kryptou v roce 1996 dodaly unikátní památce dnešní tvář.

Židovská čtvrť

Území na levém břehu řeky Jihlavy bylo již od středověku osídleno převážně židovským obyvatelstvem. Postupný nárůst počtu obyvatel na stísněném území, ohraničeném řekou a strmými skalnatými svahy, bez možnosti dalšího plošného rozvoje dal vzniknout unikátní čtvrti s velice hustou zástavbou, křivolakými uličkami, temnými zákoutími, klenutými průchody, romantickými náměstíčky a dalšími charakteristickými prostory i architektonickými prvky typickými pro židovskou architekturu. Skutečnými perlami židovské čtvrti jsou dvě synagogy. Přední synagoga na Tichém náměstí slouží dnes jako modlitebna Československé církve husitské, Zadní synagoga na Blahoslavově ulici byla v posledních letech kompletně zrekonstruována a její interiér, zdobený unikátními nástěnnými malbami z počátku 18. století slouží k pořádání výstav, koncertů a dalších kulturních aktivit. Na ženské galerii je umístěna stálá výstava židovské kultury s řadou cenných předmětů používaných v občanském i náboženském životě zaniklé židovské komunity. Židovská čtvrť byla v roce 2003 přidána na seznam chráněných kulturních památek UNESCO.

Židovský hřbitov

Třebíčský židovský hřbitov je jednou z nejvýznamnějších a nejzachovalejších památek svého druhu na Moravě a od roku 2002 se právem pyšní zařazením mezi národní kulturní památky (nejvyšší domácí kategorie ochrany). Židovský hřbitov je volně přístupný veřejnosti. Na židovském hřbitově se nachází spousta rozličných náhrobků dokumentujících svým

výtvarným pojetím vývoj židovského náhrobního kamene až do 40. let 20. století ve všech rozmanitých formách, od renesance přes baroko, až po klasicismus. Svůj poslední odpočinek zde našla řada předních představitelů třebíčské Židovské obce.

Ostatní významné památky ve městě Třebíči

Zadní synagoga je součástí jedinečně zachovaného židovského ghetta. Byla postavena na přelomu 16. a 17. století v renesančně-barokním slohu. Restauraovány jsou nástěnné malby s ornamentálními a rostlinnými motivy a hebrejské liturgické texty, pocházející z let 1706 – 1707. Po rekonstrukci byla synagoga slavnostně otevřena v roce 1997, slouží jako výstavní a koncertní síň a nachází se tu expozice o dějinách třebíčské židovské čtvrti, ve vedlejší domě pak galerie obrazů Ladislava Nováka.

Přední synagoga zvaná též „Stará škola“, byla postavena na místě dřívější dřevěné svatyně v letech 1639 – 1642 v barokním slohu.

Nedílnou součástí židovské čtvrti jsou **domy v ulici Leopolda Pokorného** (domy č. p. 2, 5 a 25), **radnice, rabinát, ulička s prampouchy, Subakova koželužna, chudobinec, nemocnice, vozová cesta a dům Selingmanna Bauera, Blahoslavova 77** (veřejnosti přístupný interiér židovského domu).

Městská věž při kostele sv. Martina vznikla původně jako součást městského opevňovacího systému cca v roce 1335. Vpád uherského krále Matyáše Korvína v roce 1468 znamenal pro město Třebíč pohromu a zničena byla i horní část věže. Snaha uherských vojsk o její podkopání a rozbourání však ztroskotala na pevných základech a důkladně postavených zdech. Věž původně stála zcela odděleně od kostela sv. Martina a ke spojení obou staveb došlo až v roce 1716 při rozsáhlé stavební úpravě Svatomartinského chrámu. Na věži se nachází hodiny s průměrem 5,5 metru a ručičkou dlouhou přes 3 metry.

Na místě bývalého bratrského sboru a školy byl v roce 1693 postaven **chrám Proměnění páně**, který je součástí bývalého kapucínského kláštera. Jeho věž byla postavena dodatečně až v roce 1884.

V letech 1919 – 1922 byla vystavěna **budova továrny Tusculum**, která je architektonickým skvostem. Je postavena v kubistickém stylu a jejím tvůrcem je architekt Josef Gočár. Nachází se na Sušilově ulici a v současné době není přístupná veřejnosti.

Černý dům, jedná se o dům přímo na Karlově náměstí zdobený sgrafitem. Jan Rábl, mydlářský mistr, provedl rekonstrukci domu a v roce 1637 nechal jeho čelní zeď (směrem do náměstí) pokrýt figurálními sgrafity, představující lidské ctnosti (Víru, Lásku, Naději, Spravedlnost, Rozum, Slávu). Dále jsou zde zobrazeny lovecké výjevy a římské císaře Vespasián a Titus. Sgrafita však zdobila tento dům pouze do poloviny 19. století, kdy byla zabílena. V roce 1927 byla omítka domu restaurována a sgrafita uvedena do původního stavu.

Malovaný dům je další budovou na Karlově náměstí. Jedná se o renesanční dům s arkýřem a bohatou výzdobou sgrafitem slouží jako galerie a je zde obřadní místnost pro konání svateb.

Karlovo náměstí patří svou rozlohou 22.000 m² k největším u nás. Náměstí bylo původně rozsáhlým tržištěm, které bylo lemováno domy s historickými fasádami. Uprostřed náměstí stojí **sousoší věrozvěstů sv. Cyrila a Metoděje**.

Pravoslavný kostel je zasvěcen **sv. Václavu a Ludmile** a pochází z roku 1940. Kněz, projektant a malíř V. Kolomacký, je autorem ikon na stěnách, ikonostasu i maleb na stěnách. Báň kostela je pokryta listy z pravého zlata. Pravoslavný kostel sv. Václava byl v Třebíči postaven v letech 1939 – 1940, podle projektu profesora Kolomackého. Stavba napodobuje staré byzantsko-slovanské církevní stavby.

4.2 INFRASTRUKTURA CESTOVNÍHO RUCHU VE MĚSTĚ A OKOLÍ

Město Třebíč a jeho okolí patří k významným destinacím cestovního ruchu v kraji Vysočina. Návštěvníci zde naleznou významné kulturní památky světového významu a zároveň město obklopuje přírodní park Třebíčsko. Tyto výjimečné kulturní a přírodní podmínky skýtají velmi dobré možnosti k rozvoji turismu.

Městem prochází několik cykloturistických a pěších tras umožňující návštěvníkům výlety do okolí, kde se nachází řada zajímavých turistických cílů historického a zejména přírodního charakteru. Ve městě se každoročně koná celá řada kulturních, sportovních a jiných společenských akcí. Město nabízí rovněž široké spektrum sportovišť a kulturních zařízení umožňující aktivní vyžití jak obyvatel, tak i návštěvníků města.

Ve městě Třebíči je vybudována celá řada ubytovacích a stravovacích zařízení pro turisty i místní občany. V rámci hotelů a penzionů je celkový počet 712 lůžek. V rámci města je pro turisty a návštěvníky zařízena široká síť stravovacích a restauračních zařízení různých cenových úrovní.

Tab. č. 30: Hotely v Třebíči

Název hotelu	Počet lůžek
Hotel Alfa Znojemská 1235	40
Hotel Atom Velkomeziříčská 45	84
Grand hotel Karlovo náměstí 5	200
Hotel Solaster V. Nezvala 8	29
Hotel Zlatý kříž Karlovo náměstí 13	77
EA Hotel JOSEPH 1699 Skalní 8	43
Hotel U Černého orla Karlovo náměstí 11	44
Apartmenty Holiday Karlovo náměstí 44	9

Zdroj: Městské kulturní středisko Třebíč, www.mkstrebic.cz, 2014

Tab. č. 31: Penziony v Třebíči

Název hotelu	Počet lůžek
Penzion U Synagogy Subakova 3	12
Penzion Pod Kostelíčkem Dobrovského 21	13
Penzion Benz Znojemská 38	55
Penzion Eliška Eliščina 26	20
Penzion Vis-a-Vis Smila Osovského 13	38
Penzion Koplová Dr. Suzy 572	8
Penzion Sobotka Lipová 22	9
Penzion Bažantnice Bažantnice 462	15
Penzion Padrtův mlýn Sokolí 23	16

Zdroj: Městské kulturní středisko Třebíč, www.mkstrebic.cz, 2014

Ve městě Třebíči jsou k dispozici i další ubytovací zařízení např. Kemp Poušov (provoz červen – září), Skautská ubytovna a ubytovny jednotlivých středních škol (v období prázdnin) a sportovních organizací.

Pěší turistika

V okrese Třebíč je dle Klubu českých turistů celkem 524,5 km značených tras pro pěší s 218 turistickými informačními místy, 20 velkoplošnými mapami a na turistických směrovnících je 768 turistických směrů. Turistické trasy jsou značeny ve čtyřech různých barvách dle důležitosti a významnosti. Městem Třebíč procházejí trasy uvedené v tabulce. Správou tras je na území města Třebíče a jeho okolí pověřen Klub českých turistů.

Tab. č. 32: Značené turistické trasy procházející městem Třebíč

Směr trasy	Barva trasy
Červená Řečice → Pelhřimov → Jihlava → Třebíč → Ivančice → Radostice	Červená
Třebíč → Ptáčov → Trnava → Nárameč → Budišov → Oslava → Tasov → Jabloňov → Ořechov → Osová Bitýška → Záblatí → Nové Sady → Velká Bíteš → Veverská Bitýška → Tišnov → Kunštát → Letovice → Boskovice	Modrá
Třebíč → Okřešice → Horní Vilémovice → Rudíkov → Nárameč → Kojatín → Pozďatín → Studenecký rybník	Zelená
Třebíč → Mastník	Žlutá

Zdroj: Visit Třebíč, www.visittrebic.eu, 2014

Cykloturistika

Důležitou složkou veřejné dopravy se stává cyklistická doprava realizovaná po cyklostezkách s vyloučením motorových vozidel. Cyklostezky jsou budovány v intravilánech měst pro

bezpečnější cyklistickou dopravu, která je tak přemísťována z frekventovaných městských komunikací. Odpovědí na rostoucí oblibu cykloturistiky bylo v uplynulých letech vyznačení řady nových cyklotras.

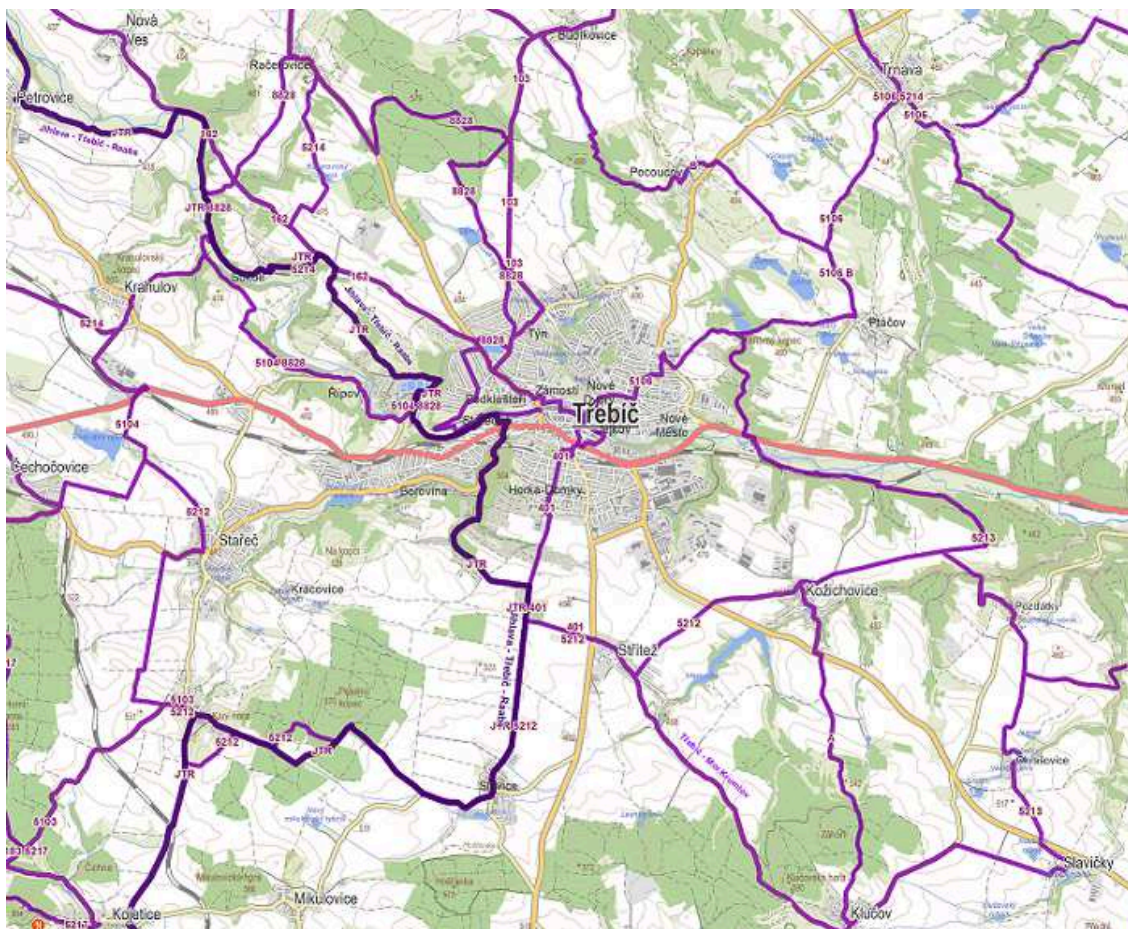
Tab. č. 33: Značené cyklotrasy procházející městem Třebíč

Směr trasy	Číslo trasy
Třebíč → Trnava → Nárameč → Pozdátín → Studenec → Vícenice → Náměšť nad Oslavou → Skřípský mlýn → Mohelno	5106
Třebíč → Pozdátky → Slavičky → Klučov	5213
Třebíč → Klučov → Lipník → Zárubice → Hrotovice → dále na Moravský Krumlov	401
Třebíč → Kojetice → Čáslavice → Babice → Moravské Budějovice	5103
Třebíč → Krahulov → Čechočovice → Rokytnice nad Rokytnou → Bítovánky	5104
Třebíč → Nová Ves → Přibyslavice → Dolní Smrčné → Panská Lhota → Luka nad Jihlavou → Jihlava	162
Třebíč → Budíkovice → Benetice → Svatoslav → Horní Radslavice → Měřín → Netín → Radostín nad Oslavou → Ostrov nad Oslavou → Petrovice	103

Zdroj: Mapy.cz, cykloturistická mapa, www.mapy.cz, 2014

V dubnu 2010 byla otevřena první etapa významné cyklostezky nadregionálního významu cyklostezky Jihlava – Třebíč – Raabs (označení č. 26). Jde o cyklostezku, která propojuje dvě největší města Vysočiny Jihlavu a Třebíč a zároveň vede až za hranice České republiky, do rakouského Raabs an der Thaya. Trasa má celkem 120 km. Čtyři kilometry z druhé etapy stezky byly vybudovány přímo uvnitř města Třebíč.

Obr. č. 5: Cyklotrasy v okolí města Třebíče



Zdroj: Městský úřad Třebíč, odbor rozvoje a územního plánování, 2014

4.3 INFORMAČNÍ CENTRA A JEJICH NÁVŠTĚVNOST

Pro turisty navštěvující město jsou k dispozici celkem 3 informační centra, která jsou členem A.T.I.C. ČR (Informační a turistické centrum v Národním domě, Informační a turistické centrum v Zadní synagoze a Informační a turistické centrum u Baziliky sv. Prokopa). Informační centra nabízí turistické známky – č. 419 Třebíč, č. 884 Třebíč UNESCO a č. 2142 – Rozhledna na Pekelném kopci.

Vývoj návštěvnosti města lze usuzovat z přehledu, který vede Informační a turistické centrum Třebíče.

Tab. č. 34: Návštěvnost turistických informačních center

Rok	2002	2003	2004	2005	2006	2007	2008
Počet návštěvníků	20 362	39 734	58 403	84 981	84 419	72 722	67 524
Rok	2009	2010	2011	2012	2013	2014	
Počet návštěvníků	65 969	59 388	72 453	102 201	113 373	116 848	

5 DOPRAVA

5.1 SILNIČNÍ DOPRAVA

Základní údaje o silniční síti

Silniční síť a její konfigurace je výsledkem historického vývoje sídel a jejich vzájemných vazeb. Kraj Vysočina je charakteristický polycentrickou strukturou, přičemž mezi hlavními jádry osídlení (Jihlava, Třebíč, Havlíčkův Brod, Žďár nad Sázavou, Pelhřimov) nejsou velké rozdíly. To se projevuje v charakteru konfigurace silniční sítě, která je typická svým radiálním uspořádáním vůči těmto historickým sídlům.

Páteří silniční sítě kraje Vysočina

Struktura páteří silniční sítě je tvořena dálnicí D1, silnicemi I. tříd ve vlastnictví státu a vybranými silnicemi II. a III. tříd ve vlastnictví kraje.

Páteří silniční sítě kraje Vysočina tvoří základní a rozhodující komunikační spojení významných center osídlení regionu a zabezpečuje propojení mezi okresy a sousedními kraji. Tato síť tvoří prioritní osu dopravního spojení, spojuje všechny obce kraje s počtem obyvatel nad 3 000 a zabezpečuje dopravní spojení pro téměř 63 % obyvatelstva kraje. Významnými kritérii pro zpracování návrhu byly údaje o sídelní struktuře, lokalizaci průmyslových center, výsledky sčítání dopravy, údaje ze Silniční databanky, údaje z výsledků Sledování stavů povrchů na silniční síti kraje Vysočina, zdravotnických a vzdělávacích zařízení, turistických destinací apod.

Město Třebíč leží v blízkosti dálnice D1 z Prahy do Brna. Vzdálenost k dálnici je 20 km. Přímo městem pak prochází několik významných spojnic I. a II. třídy.

Silnice I. třídy:

- **I/23** ve směru Jindřichův Hradec - Jarošov nad Nežárkou – Telč – **Třebíč** – Náměšť nad Oslavou – Rosice – napojení na dálnici D1 směr Brno (Kývalka)

Silnice II. třídy:

- **II/351** ve směru Dalešice – **Třebíč** – Kamenice – Přibyslav – Chotěboř
- **II/360** ve směru Jaroměřice nad Rokytnou – **Třebíč** – Velké Meziříčí – Nové Město na Moravě – Litomyšl – Ústí nad Orlicí – Letohrad
- **II/410** ve směru **Třebíč** – Želetava – Jemnice – Dešná.
- **Severojižní propojení Kraje Vysočina** – jedná se o dálkové silniční propojení po silnicích II. tříd mezi hranicemi Rakouska a obcí Polička v Pardubickém kraji.

Strategicky významnou je i komunikace **II/405**, která je důležitou spojnici Jihlavy, Brtnice a Okříšek s Třebíčí. Končí však před správním územím města Třebíče napojením na silnici I/23.

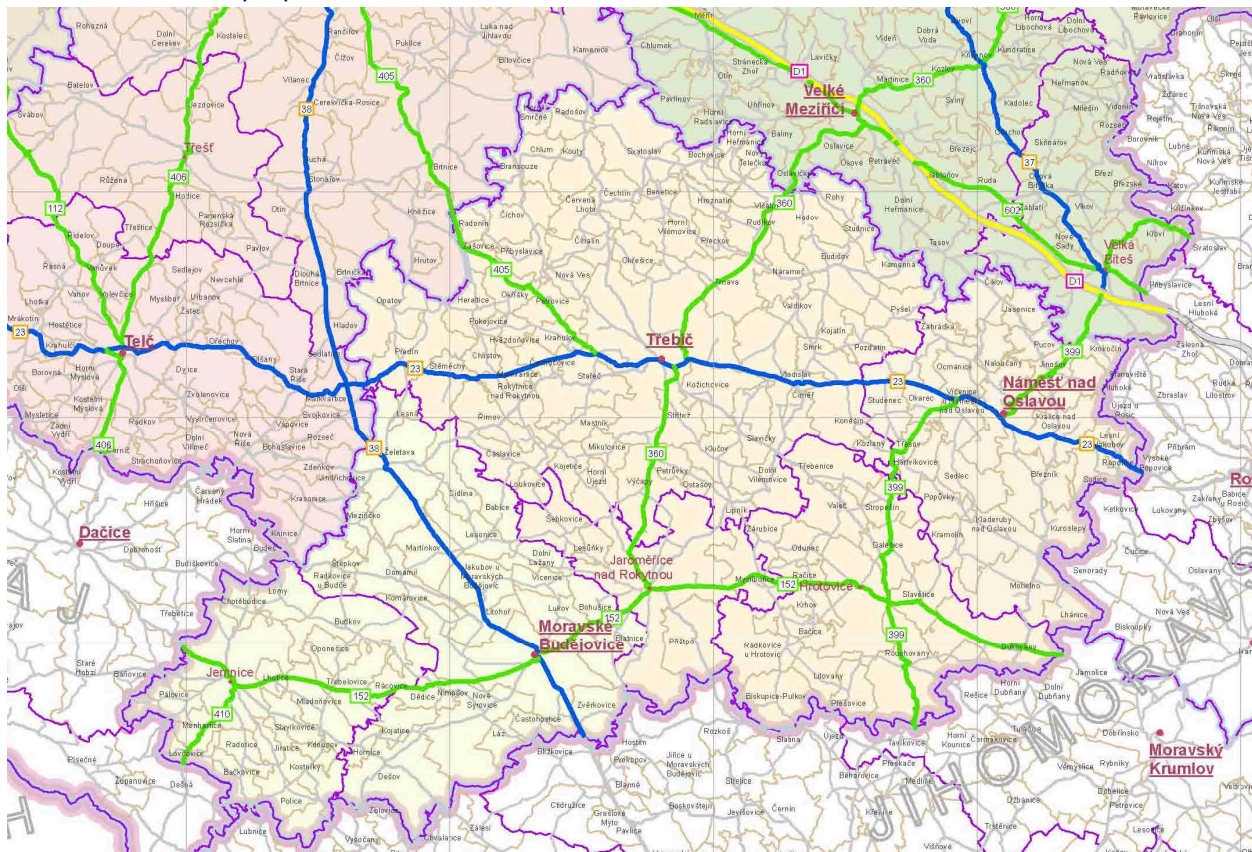
Tab. č. 35: Délka silniční sítě na okrese Třebíč a v Kraji Vysočina v km

Správní jednotka	D1	I. třída	II. třída	III. třída	Celkem
Okres Třebíč	-	76,8	334,2	679,3	1090,3
Kraj Vysočina	92,5	425,1	1628,7	2936,9	5 083,2

Zdroj: Ředitelství silnic a dálnic ČR, www.rsd.cz, data k 31.12.2014

- Ředitelství silnic a dálnic ČR – správa Jihlava – je pověřeno výkonem vlastnických práv státu k dálnicím a silnicím I. třídy na základě pověření Ministerstvo dopravy.
- Krajská správa a údržba silnic Vysočiny – pracoviště Třebíč spravuje komunikace II. a III. třídy silniční sítě okresu Třebíč.

Obr. č. 6: Mapa páteří silniční sítě SO ORP Třebíč



Zdroj: www.kr-vysocina.cz, 2014

5.2 AUTOBUSOVÁ DOPRAVA

Autobusová přeprava ve městě je zajištěna jednak prostřednictvím místní hromadné dopravy, jednak prostřednictvím dálkových spojů.

Provozovatelem **městské autobusové dopravy** je společnost TRADO – MAD s.r.o. se sídlem na Komenského nám. 137 v Třebíči, jejímž 100% vlastníkem je společnost ICOM transport, a. s. Ta provozuje ve městě síť celkem 10 linek – 3 páteří a 7 doplňkových.

Interval jednotlivých linek je 30, ve špičce 15 minut. Platba jízdného probíhá u řidiče, sazby jsou 10,- Kč a zlevněná 5,- Kč, pro držitele platebních peněženek je zvýhodněné jízdné 7,- a 3,- Kč. Do 30 minut od vydání jízdenky lze využít pro přestup jiný spoj. Při častém využívání

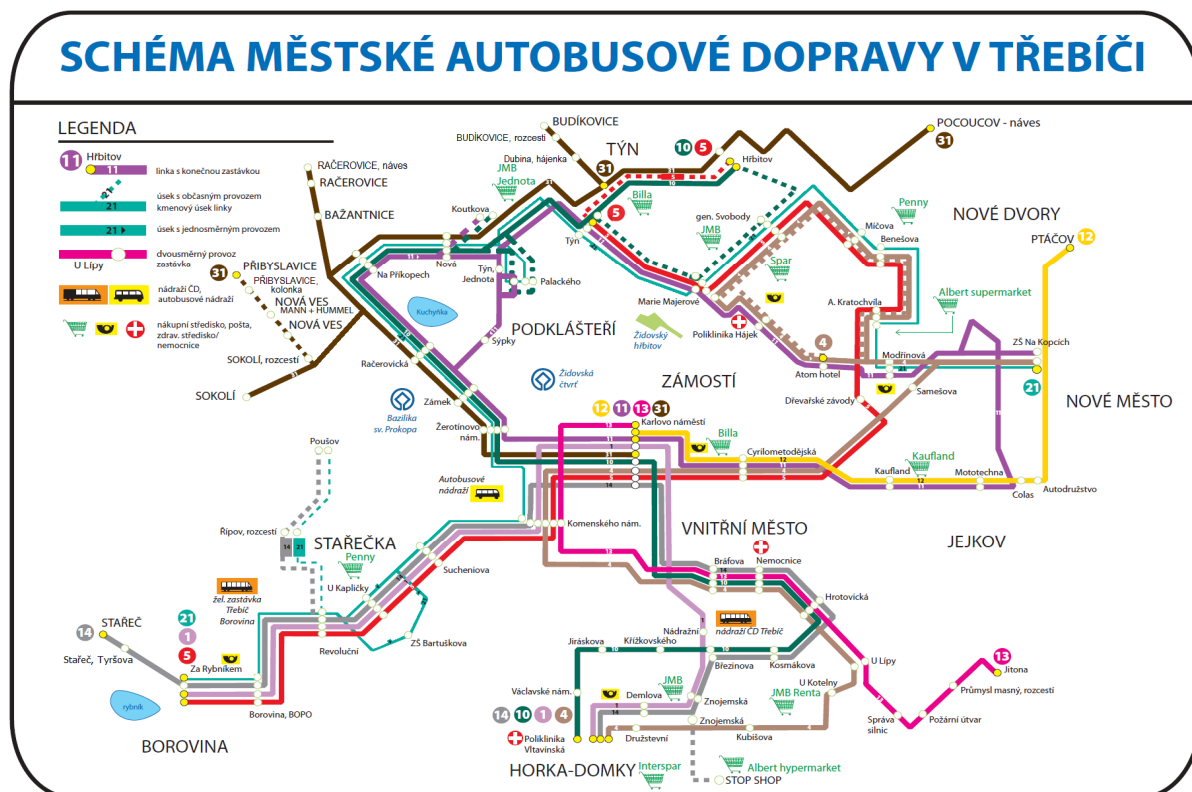
městské autobusové dopravy lze využít nepřenositelné karty, které lze nabít předplacenými jízdenkami na měsíc nebo čtvrtletí.

Tab. č. 36: Přehled linek MAD ve městě Třebíči

Číslo linky	Trasa
	Linky páteřní
1	Poliklinika – Znojemská – Nádražní – Karlovo náměstí – Komenského náměstí – Revoluční – Za Rybníkem (jezdí v obou směrech)
4	Poliklinika – U Lípy – Nemocnice – Komenského náměstí – Karlovo náměstí – Na Kopcích – Benešova – M. Majerové – Atom hotel – Na Kopcích – Karlovo náměstí – Komenského náměstí – Nemocnice – U Lípy – Poliklinika (mimo špičku jede od zastávky Atom hotel zpět)
5	Za Rybníkem – Revoluční – Komenského náměstí – Karlovo náměstí – Dřevařské závody – Benešova – M. Majerové – Týn (– Hřbitov) (jezdí v obou směrech)
	Linky doplňkové
10	Poliklinika – Jiráskova – Kosmákova – Nemocnice – Karlovo náměstí – Na Příkopech – Týn (– Gen. Svobody – konečná) – Hřbitov (jezdí v obou směrech)
11	Karlovo náměstí – Mototechna – Na Kopcích – M. Majerové – Týn – Sýpky – Karlovo náměstí (zpáteční směr pouze dopoledne s pozměněnou trasou)
12	Karlovo náměstí – Mototechna – Ptáčov
13	Karlovo náměstí – Nemocnice – U Lípy – Jitona (v provozu pouze v pracovních dnech)
14	(Stařeč –) Za Rybníkem – (Poušov –) Revoluční – Komenského náměstí – Karlovo náměstí – Nemocnice – Kosmákova – Znojemská – STOP-SHOP – Poliklinika (jezdí v obou směrech, některé spoje končí na zastávce STOP-SHOP)
21	Za Rybníkem – (Poušov –) Revoluční – ZŠ Bartušková – Komenského náměstí – Na Příkopech – Týn – M. Majerové – Benešova – Na Kopcích (školní autobus, nejedí o prázdninách, v provozu pouze v pracovních dnech)
31	Karlovo n. – Sokolí (– Přibyslavice – konečná) – Račerovice – Na Příkopech – Týn – Budíkovice – Týn – Hřbitov (– Pocoucov)

Zdroj: Městský úřad Třebíč, odbor dopravy a komunálních služeb, 2014

Obr. č. 7: Schéma MAD města Třebíče



Zdroj: Městský úřad Třebíč, odbor dopravy a komunálních služeb, 2014

Dálková přeprava je zajištěna několika dalšími společnostmi. Jedná se např. o společnosti **ICOM transport a.s.** (Jihlava), **TRADO-BUS s.r.o.** (Třebíč, součást ICOM transport a. s.), **TREDOS, spol. s r. o.** (Třebíč), **ČSAD Jindřichův Hradec a.s.** (Jindřichův Hradec, součást ICOM transport a. s.), **ČSAD JIHOTRANS a.s.** (České Budějovice), **ZDAR, a.s.** (Žďár nad Sázavou), **A-Z Bus, s.r.o.** (Praha), **H.F. TOUR s.r.o.** (Praha), **TOURBUS, a.s.** (Brno), **Oldřich Řezanina** (Koněšín), **BK Bus, s. r. o.** (Moravské Budějovice), **STUDENT AGENCY k. s.** (Brno).

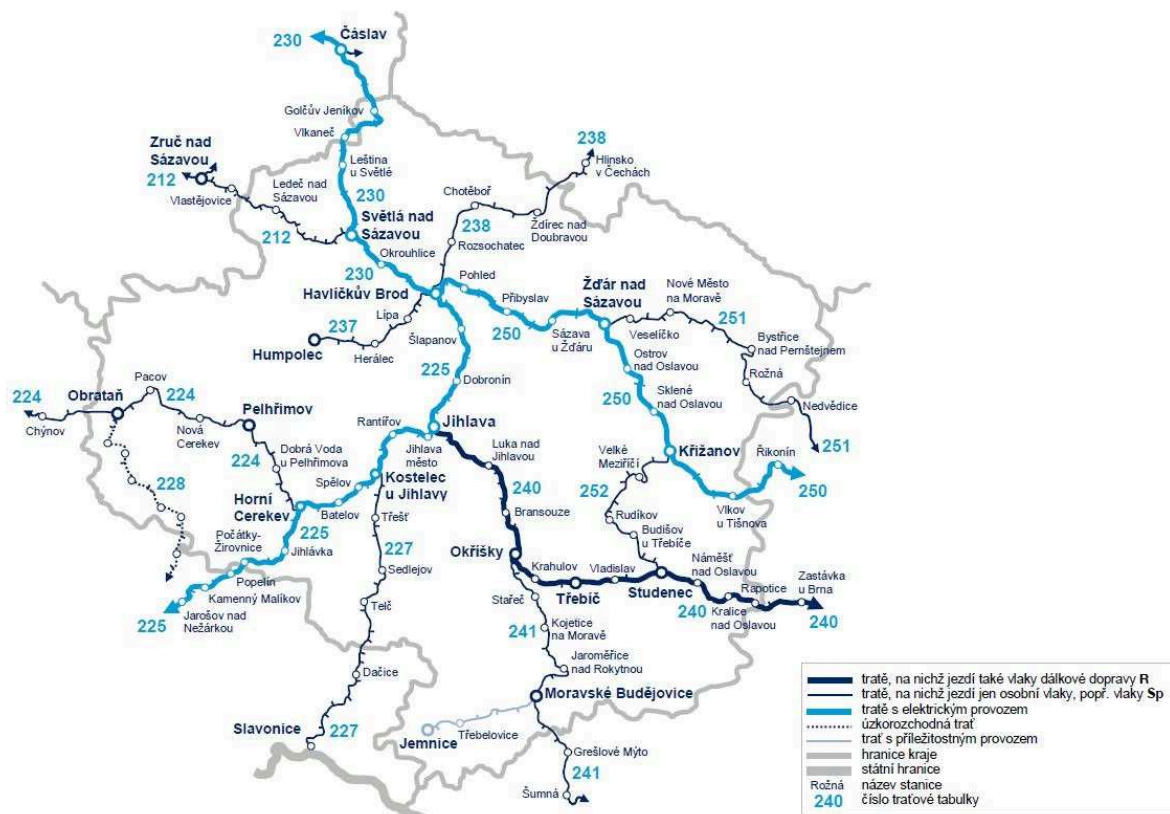
5.3 ŽELEZNIČNÍ DOPRAVA

Ve městě Třebíči je jedna železniční stanice (Třebíč) a jedna zastávka (Třebíč – Borovina), které se nacházejí na trati č. 240 (Brno – Náměšť nad Oslavou – Třebíč – Okříšky – Jihlava).

V železniční stanici Třebíč zastavují vedle osobních vlaků také vlaky spěšné a rychlíky. V současné době je stanice revitalizována na tzv. „Přestupní terminál“, který počítá s přímým zapojením dalších druhů dopravy a to především autobusové, dále pak individuální osobní, taxi a cyklo dopravy. Součástí stanice budou vedle nových autobusových stání a parkoviště také bezbariérová vlaková nástupiště. Na zastávce Třebíč – Borovina zastavují osobní vlaky. Na území Třebíče (města i okresu) nejsou elektrifikované tratě, součástí celostátního projektu výstavby vysokorychlostních tratí je však záměr komplexní rekonstrukce trati Brno –

Jihlava se souběžnou elektrifikací a také výstavba přeložky v trase železniční stanice Třebíč – železniční stanice Jaroměřice nad Rokytnou ve směru na Znojmo.

Obr. č. 8: Železniční síť v Třebíči a okolním regionu



Zdroj: Odbor regionálních obchodních center Českých drah, 2014

5.4 LETECKÁ DOPRAVA

Nejbližší větší mezinárodní letiště se nachází v Brně (70 km), Praze (191 km) a Vídni (158 km). Na jihovýchodním okraji města Třebíče, se nachází travnatá plocha Západomoravského aeroklubu Třebíč (LKTREB) mající status neveřejného sportovního letiště s rozlohou 520 x 25 metrů. Na území kraje není zřízena plocha pro přistání dopravních kapacitních letadel. Letiště se statutem vnitrostátního veřejného letiště je zřízeno v Náměšti nad Oslavou.

5.5 VODNÍ DOPRAVA

Vodní doprava není vzhledem k hydrologickým poměrům relevantní, lodní doprava však funguje na Dalešické přehradě, kde je provozována celoročně soukromou společností. Loď HORACKO o kapacitě 115 cestujících nabízí okružovou plavbu a velmi dobře navazuje na cykloturistické trasy. Zastávky lodní přepravy jsou Kramolín, Dalešice, Autocamp Wilsonka Hartvíkovic, Třesov, Koněšín (v případě příznivých podmínek pluje loď pod skálu Halířku) a zpět.

6 SOCIÁLNÍ A KULTURNÍ INFRASTRUKTURA

6.1 ŠKOLSTVÍ

Ve městě jsou zřízeny školy na úrovni všech stupňů vzdělávání. Je zřízena jedna soukromá mateřská škola, jedna vyšší odborná škola a dále také soukromá vysoká škola. V současné době je kapacita mateřských škol naplněna. Výhledově se předpokládá, že vzhledem k tomu, že počet narozených dětí klesá, bude kapacita mateřských škol dostačující.

Mateřské školy

Město zřizuje pro potřeby svých občanů celkem 13 mateřských školek, z toho 2 jsou součástí školy základní. Ve městě Třebíč je zřízena soukromá mateřská škola Světýlko, ve které probíhá základní křesťanská výchova a firemní školka Na Hradě v Borovině.

Tab. č. 37: Mateřské školy zřizované městem Třebíč

Škola, adresa sídla	Kapacita zařízení / počet dětí
Mateřská škola Třebíč, Bartušкова 886 - Bartušкова 886 - Lidická 846/21	Celková kapacita: 106 Obsazenost: Bartušкова 52 Lidická 37
Mateřská škola Třebíč, Benešova 564	153/144
Speciální mateřská škola Třebíč, Družstevní 1079	36/33
Mateřská škola Třebíč, Cyrilometodějská 754/6	104/99
Mateřská škola Třebíč, Demlova 999/5	100/100
Mateřská škola DUHA Třebíč - Kpt. Jaroše 835/31 - Dukovanská 973 - v ZŠ Kpt. Jaroše 836	Celková kapacita: 308 Obsazenost: Kpt. Jaroše 116 Dukovanská 156 Kpt. Jaroše v ZŠ 27
Mateřská škola „Kaštánek“ Třebíč, Gorazdovo nám. 462/9	45/45
Mateřská škola „Čtyřlístek“ Třebíč, Kubišova 1291/7	134/130
Mateřská škola Třebíč, Obránců míru 491	100/98
Mateřská škola Třebíč, Okružní 962/13	100/100
Mateřská škola Třebíč, U Obůrky 703 - U Obůrky 703 - Palackého 444/2	Celková kapacita: 150 Obsazenost: U Obůrky 50 Palackého 95
Základní škola a mateřská škola, Bartušкова 700/20	25/25
Základní škola a mateřská škola Na Kopcích 342	56/54

Zdroj: Městský úřad Třebíč, odbor školství a kultury, 2014, údaje za školní rok 2014/2015

Základní školy

Město je zřizovatelem 7 základních škol. Základní škola Třebíč, Cyrilometodějská 22 je zřízena Krajem Vysočina.

Tab. č. 38: Základní školy v Třebíči

Škola, adresa sídla	Kapacita zařízení / počet žáků
Základní škola a mateřská škola Třebíč, Bartušková 700/20	750/473
Základní škola Třebíč, Benešova 585	950/637
Základní škola Třebíč, Horka-Domky, Václavské nám. 41/12	750/592
Základní škola Třebíč, Kpt. Jaroše 836/1	950/474
Základní škola a mateřská škola Třebíč, Na Kopcích 342	600/313
Základní škola T. G. Masaryka, Komenského nám. 61/6	720/620
Základní škola Třebíč, Týnská 821/8	845/473

Zdroj: Městský úřad Třebíč, odbor školství a kultury, 2014, údaje za školní rok 2014/2015

Střední školy

Střední školy jsou zřízeny a provozovány Krajem Vysočina. Výjimku tvoří Katolické gymnázium Třebíč, to je zřízeno Biskupstvím brněnským a Soukromá střední odborná škola a Střední odborné učiliště s.r.o.

Střední školy ve městě Třebíči:

- **Gymnázium Třebíč**, Masarykovo nám. 116/9
- **Katolické gymnázium Třebíč**, Otmarova 30/22
- **Obchodní akademie Dr. Albína Bráfa, Hotelová škola a Jazyková škola s právem státní jazykové zkoušky Třebíč**, Sirotků 63/4
- **Soukromá střední odborná škola a Střední odborné učiliště s.r.o.**, Znojemská 1027/23
- **Střední škola stavební Třebíč**, Kubišova 1214/9
- **Střední průmyslová škola Třebíč**, Manželů Curieových 734
- **Vyšší odborná škola a Střední škola veterinární, zemědělská a zdravotnická Třebíč**, Žižkova 505/2

Vyšší odborné a vysoké školy

Ve městě je zřízena 1 vysoká škola. Jedná se o Západomoravskou vysokou školu, která je soukromou školou (studijní obory: Kulturně-historická studia, Udržitelný rozvoj regionu a krajiny, Veřejnosprávní studia, Informační management, Aplikované informační technologie, Management a marketing). Centrum celoživotního vzdělávání na Západomoravské vysoké škole vyhledává vzdělávací programy Univerzity třetího věku. Státní vysoké školy zde nemají své fakulty ani detašované pracoviště.

Je zde také zřízena 1 vyšší odborná škola – Vyšší odborná škola a Střední škola veterinární, zemědělská a zdravotnická Třebíč. Tato škola má dvě zaměření, a to ekonomické a zdravotnické, úspěšný absolvent získá titul DiS. (diplomovaný specialista). Zřizovatelem je Kraj Vysočina. Výuka ekonomického oboru je zajištěna v prostorách Obchodní akademie a

Hotelová škola Třebíč a Jazykové škola s právem státní jazykové zkoušky Třebíč odborníky ekonomických oborů s praxí ve výuce dospělých.

Další vzdělávání

Mezi další vzdělávání pro studenty, kteří ukončí střední školy, nebo i pro řadové občany města Třebíče patří např. jazykové kurzy. Mezi některé poskytovatele jazykových kurzů patří:

- Obchodní akademie Dr. Albína Bráfa, Hotelová škola a Jazyková škola s právem státní jazykové zkoušky Třebíč
- Soukromá střední odborná škola a Střední odborné učiliště s.r.o.
- Jazyková škola Miramare
- Jazyková škola Honzík
- Jazyková škola Rudolf Konečný

Základní umělecká škola

Město je zřizovatelem základní umělecké školy, která je určena zejména pro děti a mládež – Základní umělecká škola Třebíč, se sídlem na Masarykově nám. 1313/13 a pobočkou na ul. Soukopova 75/5. Vyučovací obory umělecké školy jsou hudební obor, taneční obor, literárně dramatický obor a výtvarný obor.

Dům dětí a mládeže

Dům dětí a mládeže Třebíč, příspěvková organizace je školské zařízení pro zájmové vzdělávání – od 1.1.2011 zřizovaná Městem Třebíč. V současné době nabízí DDM každoročně přibližně 70 zájmových kroužků z oblasti turistiky, sportu, přírodovědy, techniky i estetických oborů. Tyto pravidelné činnosti navštěvuje přibližně 800 členů, a to od předškoláků až po dospělé. Každé léto nabízí DDM tábory příměstské, putovní i stálé, s celkovou kapacitou přibližně 300 dětí. DDM pracuje také jako organizátor soutěží pro základní a střední školy, zabezpečuje karnevaly, zábavná odpoledne, střelecké soutěže a mnoho dalších aktivit.

Posláním DDM Třebíč je širokou nabídkou atraktivních možností poskytovat každému zájemci aktivní trávení volného času a podporovat tak zdravý životní styl. Umožňovat zajímavé formy rekreace a odpočinku a přitom nenásilnou formou předávat nejmladší generaci znalosti a dovednosti nutné pro další praktický život. Školám a dalším subjektům pracujícím s dětmi a mládeží nabízet netradiční formy vzdělávání. DDM Třebíč vytváří kvalitní podmínky pro mimoškolní činnost dětí a mládeže, a to jak materiálně technickým vybavením, tak prostřednictvím pedagogicko-odborného týmu pracovníků. Zajímavé činnosti zde najdou rovněž dospělí zájemci.

V roce 2015 se bude DDM stěhovat z nevyhovujících prostor na Hrádku a na ul. Švabinského do nových prostor v Borovině, v bývalém areálu BOPO.

6.2 LÉKAŘSKÁ PÉČE

Nemocnice Třebíč

Nemocnice Třebíč je příspěvkovou organizací zřízenou Krajem Vysočina. Poskytuje ambulantní a lůžkovou základní a specializovanou diagnostickou a léčebnou péči, nezbytnou preventivní péči a lékárenskou činnost. Se svojí více jak stoletou tradicí (otevřena v roce 1902) patří k významným poskytovatelům zdravotní péče v kraji Vysočina. Přímá spádová oblast výrazně překračuje 110 tisíc obyvatel. Kromě hlavního areálu má detašované pracoviště v Moravských Budějovicích (část LDN). Pohotovost pro děti i dospělé je zajištěna v nemocnici v Třebíči.

V roce 2014 měla nemocnice v Třebíči k dispozici 552 lůžek. Největší lůžkovou kapacitou v historii disponovala nemocnice v roce 2003 – pro pacienty bylo určeno 768 lůžek, aktuálním trendem je snižování počtu lůžek a navyšování ambulantních zákroků. Aktuálně v nemocnici pracuje kolem 870 zaměstnanců.

Tab. č. 39: Vývoj počtu lůžek Nemocnice Třebíč

Rok	2004	2005	2006	2007	2008	2009	2010	2011	2013	2014
Počet lůžek	736	685	677	682	676	673	673	580	574	552

Zdroj: Nemocnice Třebíč, www.nem-tr.cz, 2014

Tab. č. 40: Počet hospitalizací a ambulantních vyšetření v Nemocnici Třebíč

Rok	2010	2011	2012	2013	2014
Počet hospitalizací	20 545	20 240	21 261	21 080	21 464
Počet ambulantních vyšetření	256 042	264 380	271 996	288 535	306 395

Zdroj: Nemocnice Třebíč, www.nem-tr.cz, 2014

Přehled ambulantních zařízení ve městě Třebíč

Město Třebíč nabízí svým obyvatelům celou řadu odborných ambulantních zařízení. Patří mezi ně: diabetologie 3x, gynekologie 11x, neurologie 6x, oftalmologie 3x, ORL 3x, ortopedie 2x, pediatrie 3x, praktický lékař pro dospělé 19x, psychiatrie 5x, urologie 1x, vnitřní lékařství 15x, zubní lékař 35x.

Lékárny

Podle dostupných informací je vedle lékárny přímo v nemocnici ve městě dalších 13 lékáren.

Zdravotnická záchranná služba

V kraji Vysočina zajišťuje k 1.7.2004 po sloučení všech výjezdových stanovišť a dispečinků přednemocniční neodkladnou péči (PNP) pouze Zdravotnická záchranná služba kraje Vysočina, příspěvková organizace zřízená Krajem Vysočina (se sídlem: Vrchlického 61, Jihlava, www.zzsvyšocina.cz).

V Třebíči je stanoviště dvou výjezdových skupin rychlé zdravotnické pomoci (záchranář a řidič – záchranář, poskytují PNP na základě indikace samostatně, nebo ve spolupráci s lékařem v setkávacím systému „rendez vous“ nebo ve spolupráci s vzetovou skupinou zdravotnické záchranné služby) a jedné výjezdové skupiny „rendez vous“ (lékař a řidič – záchranář, spolupracují převážně v setkávacím systému s výjezdovými skupinami rychlé zdravotnické pomoci, pokud je u pacienta indikována přítomnost lékaře). Převozy nemocných zajišťuje v Třebíči pro nemocnici soukromá firma Autoslužby JASA s.r.o. s jedenadvaceti moderními sanitními vozy.

6.3 SOCIÁLNÍ PÉČE A SOCIÁLNÍ SLUŽBY

Komunitní plánování sociálních služeb

Město Třebíč využívá pro zajištění a rozvoj sociálních služeb metodu komunitního plánování. Jedná se o proces, ve kterém zadavatel, poskytovatelé sociálních služeb a jejich uživatelé společně vytvářejí efektivní systém kvalitních a dostupných sociálních služeb pro občany města, a to na základě jejich zjištěné a prokazané potřeby. Cíle a priority rozvoje sociálních služeb jsou stanoveny v „Střednědobém plánu rozvoje sociálních služeb v Třebíči 2012 – 2016“.

V průběhu roku 2015 vytvoří pracovní skupiny komunitního plánování návrh Střednědobého plánu na další čtyřleté období, který po veřejném projednání předloží radě a zastupitelstvu ke schválení.

Město Třebíč má vytvořen systém spolufinancování poskytovatelů sociálních služeb z rozpočtu města. V rámci tohoto systému jsou rovněž spolufinancovány organizace provozující činnosti navazující na některou sociální službu, kterou činí sociální službu výrazně efektivnější nebo mající jednoznačný přínos pro klienty sociálních služeb.

Poskytovatelé sociálních služeb a služeb na ně navazujících

Na okrese působí celkem 26 poskytovatelů, kteří poskytují celkem 20 druhů sociálních služeb v 75 zařízeních. Jejich zřizovateli jsou Kraj Vysočina – 7, církevní organizace – 4, město Třebíč – 1 (Denní rehabilitační stacionář pro tělesně a mentálně postižené Třebíč) a taktéž ostatní obce – 3. Zbývající tvoří obecně prospěšné společnosti a spolky.

Tab. č. 41: Seznam poskytovatelů odborného sociálního poradenství na okrese Třebíč

Poskytovatel služby	Adresa zařízení
Centrum pro zdravotně postižené kraje Vysočina, o.p.s. – pracoviště Třebíč	Komenského nám. 370/12, Třebíč
Občanská poradna Třebíč – pobočka Třebíč a pobočka Moravské Budějovice	Přerovského 126/6, Třebíč, Nám. Míru 26, Moravské Budějovice
Psychocentrum – manželská a rodinná poradna Kraje Vysočina, p. o. – pracoviště Třebíč	Karlovo nám. 41/30 Třebíč
Sjednocená organizace nevidomých a slabozrakých ČR	Sedláková 965/1, Třebíč
Společnost pro podporu lidí s mentálním postižením v České republice, o. s. – okresní organizace Třebíč	Okružní 962/13, Třebíč

Zdroj: Městský úřad Třebíč, odbor sociálních věcí, 2014

Tab. č. 42: Seznam poskytovatelů služeb sociální péče na okrese Třebíč

	Poskytovatel služby	Adresa zařízení
Osobní asistence	Diecézní charita Brno, Oblastní charita Třebíč, Středisko sv. Zdislavy – osobní asistence Třebíč	Karlovo nám. 41/30, Třebíč
Pečovatelská služba	DIANA TŘEBÍČ, o.p.s.	Vltavínská 1289/10, Třebíč
	Diakonie ČCE – středisko v Myslibořicích	Myslibořice 1, Myslibořice
	Diecézní charita Brno, Oblastní charita Třebíč, Středisko sv. Zdislavy – Charitní pečovatelská služba Třebíč	Karlovo nám. 41/30, Třebíč
	Město Jemnice – Pečovatelská služba Jemnice	Husova 103, Jemnice
	Město Moravské Budějovice – Pečovatelská služba Města Moravské Budějovice	Nám. Míru 31, Moravské Budějovice
	Městys Okříšky – Pečovatelská služba Okříšky	Jihlavská 585, Okříšky
Tísňová péče	-	-
Průvodcovské a předčitatelské služby	-	-
Podpora samostatného bydlení	-	-
Odlehčovací služby	Diakonie ČCE – středisko v Myslibořicích	Myslibořice 1, Myslibořice
	Diecézní charita Brno, Oblastní charita Třebíč, Středisko sv. Zdislavy – Domácí hospic sv. Zdislavy Třebíč	Karlovo nám. 41/30, Třebíč
	Domov bez zámku, p. o.	V. Nezvala 115, Náměšť nad Oslavou Zařízení: Na Vyhlídce 5, Okříšky U Žel. mostu 1038, Náměšť nad Oslavou
	Domov pro seniory Třebíč – Manž. Curieových, p. o.	Manž. Curieových 603, Třebíč
	Dům sv. Antonína	Komenského 907, Moravské Budějovice
Centra denních služeb	-	-
Denní stacionáře	Denní centrum Barevný svět, o.p.s.	Okružní 962/13, Třebíč
	Denní rehabilitační stacionář pro tělesně a mentálně postižené Třebíč	Družstevní 1079, Třebíč
	Diecézní charita Brno, Oblastní charita Třebíč, Středisko sv. Benedikta – Stacionář Úsměv Třebíč	Gen. Sochora 705, Třebíč
	Diecézní charita Brno, Oblastní charita Třebíč, Středisko sv. Benedikta – Domovinka Třebíč	Gen. Sochora 705, Třebíč
	Domov bez zámku, p. o.	V. Nezvala 115, Náměšť nad Oslavou
Týdenní stacionáře	-	-
Domovy pro osoby se zdravotním	Diakonie ČCE – středisko v Myslibořicích	Myslibořice 1, Myslibořice 90, Myslibořice

postižením	Domov bez zámku, p. o.	V. Nezvala 115, Náměšť nad Oslavou Zařízení: Hladov 52, Hrotovice
Domovy pro seniory	Diakonie ČCE – středisko v Myslibořicích	Myslibořice 1, Myslibořice 90, Myslibořice
	Domov pro seniory Náměšť nad Oslavou, p. o.	Husova 971 675 71 Náměšť nad Oslavou
	Domov pro seniory Třebíč – Manž. Curieových, p. o.	Manž. Curieových 603, Třebíč
	Domov pro seniory Třebíč, Koutkova – Kubešova, p. o.	Koutkova 302, Kubešova 841/14, Třebíč
	Domov sv. Anežky	Velký Újezd 7, Kojatice
	Dům sv. Antonína	Komenského 907, Moravské Budějovice
Domovy se zvláštním režimem	Diakonie ČCE – středisko v Myslibořicích	Myslibořice 1, Myslibořice
	Domov pro seniory Třebíč, Koutkova – Kubešova, p. o.	Koutkova 302, Třebíč
	Domov sv. Anežky	Velký Újezd 7, Kojatice
	Ústav sociální péče Nové Syrovice, p. o.	Nové Syrovice 1, Nové Syrovice
Chráněné bydlení	Denní centrum Barevný svět, o.p.s.	Nám. 8. května 626, Hrotovice
	Domov bez zámku, příspěvková organizace	V. Nezvala 115, Náměšť nad Oslavou Zařízení: J. Nerudy 859, U Žel. mostu 1025, U Žel. mostu 1038, Pucov 71, Pucov 73, Náměšť nad Oslavou, Cigánkova 1114, Jaroměřice nad Rokytnou, Boroví 617, Okříšky, Na Vyhliďce 5, Okříšky

Zdroj: Městský úřad Třebíč, odbor sociálních věcí, 2014

Tab. č. 43: Seznam poskytovatelů služeb sociální prevence na okrese Třebíč

	Poskytovatel služby	Adresa zařízení
Raná péče	Diecézní charita Brno, Oblastní charita Třebíč, Středisko sv. Vincence z Pauly – Raná péče Třebíč	Gen. Sochora 705, Třebíč
Telefonická krizová pomoc	STŘED, z. ú. – Linka důvěry STŘED	Mládežnická 229, Třebíč
Tlumočnické služby	Svaz neslyšících a nedoslýchavých v ČR, krajská organizace Vysočina	Sedláková 965/1, Třebíč
Azylové domy	Diecézní charita Brno, Oblastní charita Třebíč, Středisko sv. Josefa – Domov pro matky Třebíč	Manž. Curieových 604, Třebíč
	Diecézní charita Brno, Oblastní charita Třebíč – Středisko sv. Josefa – Azylový dům pro muže Třebíč	Heliadova 811/10, Třebíč
Domy na půl cesty	-	-

Kontaktní centra	Diecézní charita Brno, Oblastní charita Třebíč, Středisko sv. Vincence z Pauly – K-centrum Noe Třebíč	Hybešova 245/10, Třebíč
Krizová pomoc	-	-
Intervenční centra	-	-
Nízkoprahová denní centra	-	-
Nízkoprahová zařízení pro děti a mládež	Diecézní charita Brno, Oblastní charita Třebíč, Středisko sv. Dona Bosca – BARÁK nízkoprahový klub	Mládežnická 229, Třebíč
	Diecézní charita Brno, Oblastní charita Třebíč, Středisko sv. Dona Bosca, AMBRELA – Komunitní centrum pro mládež	L. Pokorného 58/15, Třebíč
	STŘED, z. ú. – Nízkoprahové zařízení pro děti a mládež eMBečko	Husova 189, Moravské Budějovice
Noclehárny	-	-
Služby následné péče	CIRCLE OF LIFE, o.p.s.	Koněšín 24, Koněšín
Sociálně aktivizační služby pro rodiny s dětmi	Diecézní charita Brno, Oblastní charita Třebíč, Středisko sv. Dona Bosca – Komunitní centrum Klubíčko	L. Pokorného 58/15, Třebíč
	STŘED, z. ú. – Sociální asistence a poradenství a Program Pět P – pobočka Třebíč a pobočka Moravské Budějovice	Mládežnická 229, Třebíč, Husova 189, Moravské Budějovice
Sociálně aktivizační služby pro seniory a osoby se zdravotním postižením	-	-
Sociálně terapeutické dílny	Domov bez zámku, p. o. – Sociálně terapeutická dílna (kavárna)	V. Nezvala 115, Náměšť nad Oslavou
Terapeutické komunity	-	-
Terénní programy	Diecézní charita Brno, Oblastní charita Třebíč, Středisko sv. Josefa – AL PASO Vysočina	Heliadova 811/10, Třebíč
	Diecézní charita Brno, Oblastní charita Třebíč, Středisko sv. Dona Bosca – STREETWORK	Mládežnická 229, Třebíč
Sociální rehabilitace	Denní centrum Barevný svět, o.p.s.	Okružní 962/13, Třebíč
	Denní centrum Barevný svět, o.p.s. – Tréninková kavárna Splněný sen	Nám. Míru 1, Jaroměřice nad Rokytnou
	Denní centrum Barevný svět, o.p.s. – Textilní a reklamní dílna	Dobrovského 488, Jaroměřice nad Rokytnou
	Diecézní charita Brno, Oblastní charita Třebíč, Středisko sv. Benedikta – TaxiS sociální rehabilitace Třebíč	Blahoslavova 1, Třebíč
	Diecézní charita Brno, Oblastní charita Třebíč, Středisko sv. Benedikta – Paprsek naděje - Centrum služeb pro podporu duševního zdraví Třebíč	L. Pokorného 58/15, Třebíč
	STŘED, z. ú. – Šance ve STŘEDu	Mládežnická 229, Třebíč
	Vrátka o.s. – Chráněná kavárna	L. Pokorného 29/42, Třebíč
	Vrátka o.s. – Kytky u Vrátek	Žerotínovo nám. 995/18, Třebíč

Zdroj: Městský úřad Třebíč, odbor sociálních věcí, 2014

Tab. č. 44: Seznam dalších subjektů provozujících činnost navazující na sociální služby na okrese Třebíč

Služba	Poskytovatel služby	Adresa zařízení
Dobrovolnictví	Diecézní charita Brno, Oblastní charita Třebíč, Středisko sv. Matouše – Dobrovolnické centrum a sousedská pomoc	L. Pokorného 58/15, Třebíč
	STŘED, z. ú. – Dobrovolnické centrum	Mládežnická 229, Třebíč
Primární prevence	Diecézní charita Brno, Oblastní charita Třebíč, Středisko sv. Dona Bosca – PRIMÁRNÍ PREVENCE	Mládežnická 229, Třebíč
	STŘED, z. ú. – Programy primární prevence pro školy	Mládežnická 229 Třebíč
Zkvalitňování rodinných vztahů	Diecézní charita Brno, Oblastní charita Třebíč, Středisko sv. Vincence z Pauly –Poradna Ruth Třebíč	Karlovo nám. 41/30, Třebíč
Probační program MOST	Diecézní charita Brno, Oblastní charita Třebíč, Středisko sv. Vincence z Pauly – Probační program MOST	Hybešova 245/10 Třebíč
Výchovná péče	STŘED, z. ú. – Středisko výchovné péče STŘED	Husova 189, Moravské Budějovice Detašované pracoviště: Mládežnická 229, Třebíč
Prorodinné služby	Třebíčské centrum o. s. – Třebíčské „mateřské“ centrum	Fr. Hrubína 753/1, Třebíč
	Třebíčské centrum o. s. – Centrum DaR	Okružní 935, Třebíč
	Mateřské centrum Andílci, o.s.	1. máje 610, Hrotovice
	MC Andílek, z. s.	Boroví 601, Okříšky
	Centrum C3, o.p.s. – Rodinné centrum Damiján	U Obůrky 953/7, Třebíč
Rodinná mediace	TREMEDIAS, spolek	Tomáše Bati 1069, Třebíč
Ošetrovatelské služby	Agentura domácí zdravotní péče Třebíč s.r.o.	Hladíkova 1008/32, Třebíč
	Diecézní charita Brno, Oblastní charita Třebíč, Středisko sv. Anežky – Charitní ošetrovatelská služba Třebíč	Karlovo nám. 41/30, Třebíč
Poskytování služeb pro rodinu a domácnost	Agentura domácí zdravotní péče Třebíč s.r.o.	Hladíkova 1008/32, Třebíč
	Kateřina Píšová	Subakova 117/15, Třebíč
Poskytování služeb pro zdravotně postižené osoby	Míša & Míša, o. s.	Novodvorská 1039/12, Třebíč

Zdroj: Městský úřad Třebíč, odbor sociálních věcí, 2014

Tab. č. 45: Seznam organizací zdravotně postižených osob na okrese Třebíč

Organizace	Adresa
PERNULA – sdružení pro tvořivou práci, vzdělávání a celkový rozvoj osobnosti	Hlavova 151/4, Třebíč
Sjednocená organizace nevidomých a slabozrakých České republiky – Sociální poradna SONS – Třebíč	Sedláková 965/1, Třebíč

Společnost pro podporu lidí s mentálním postižením v České republice, o. s. – Okresní organizace Třebíč	Okružní 962/13, Třebíč
Svaz diabetiků ČR – Územní organizace Třebíč	Komenského nám. 370/12, Třebíč
SVAZ POSTIŽENÝCH CIVILIZAČNÍMI CHOROBYMI , základní organizace Třebíč	Komenského nám. 370/12, Třebíč
Svaz tělesně postižených v České republice, o. s. , místní organizace Třebíč	Komenského nám. 370/12, Třebíč
Základní organizace svazu neslyšících a nedoslýchavých v ČR Třebíč	Sedlákova 965/1, Třebíč

Zdroj: Městský úřad Třebíč, odbor sociálních věcí, 2014

6.4 KULTURA A SPORT

Kultura

Uspokojování potřeb obyvatel v oblasti kulturního a společenského života patří ke strategickým záměrům města Třebíč. Za tímto účelem město zřizuje příspěvkovou organizaci Městské kulturní středisko Třebíč. Kulturní a společenské akce ve městě organizuje kromě MKS Třebíč i řada dalších pořadatelů, například neziskové organizace, občanská sdružení, školy a školská zařízení, obecně prospěšné společnosti a v neposlední řadě i podnikatelské subjekty.

Objekty, provozované Městským kulturním střediskem Třebíč:

Kino

Kapacita: 220 míst

Kino Pasáž prošlo v roce 2011 technickou rekonstrukcí za účelem možnosti realizace digitálních záznamů (3D s brýlemi).

Národní dům

Kapacita: 410 a 100 míst

Klasický kulturní dům s velkým divadelním sálem (kukátkové jeviště, kapacita 410 míst), malým sálem (kapacita 100 míst), výstavní místností a několika klubovny. Rekonstrukce objektu v budoucnu nutná. Součástí Národního domu je od roku 2014 i stála expozice obrazů a soch Galerie Franta malíře Františka Mertla

Zadní synagoga

Kapacita: 120 míst

Historický památkový objekt, využívaný příležitostně ke kulturním akcím a výstavám. Vedle budovy Zadní synagogy bylo za přispění dotace z EU zřízeno židovské muzeum – Dům Seligmanna Bauera

Fórum

Kapacita: 600 a 200 míst

Multifunkční objekt se dvěma sály, sloužící i potřebám ZŠ a ZUŠ.

Divadlo Pasáž

Kapacita divadelního sálu: 523 míst

Moderní kvalitně technicky vybavené divadlo, zprovozněné v roce 2005. Malý sál a foyer se využívá i samostatně.

- Malovaný dům** V objektu sídlí prestižní Galerie Malovaný dům.
- Galerie Ladislava Nováka** Výstavní prostory v přízemí Penzionu U Synagogy, sloužící zejména pro prezentace regionálních umělců.
- Městská věž** Slouží zejména pro výstavy, součástí je také vyhlídkový ochoz.
- Předzámčí** Interaktivní expozice Cesty časem nabízí prezentaci několika desítek řemesel, která byla kdysi naprosto běžnou součástí života obyčejných lidí v Třebíči a okolí. Zároveň zde při rekonstrukci hrazené částečně z evropské dotace vznikly nové výstavní prostory.

Festivally a pravidelné kulturní akce pořádané v Třebíči

Akce pořádané městem nebo jeho příspěvkovými organizacemi:

- **Novoroční ohňostroj** – tradiční oslava Nového roku, určená zejména nejmenším Třebíččanům
- **Festival divadla 2-3-4 herců** – přehlídka nejkvalitnějších inscenací profesionálních českých divadel
- **Třebíčské loutkářské jaro** – tradiční přehlídka loutkových a maňáskových amatérských divadel
- **Den Země** – je celosvětově slaven 22. dubna, v Třebíči probíhá každoročně na Karlově náměstí, kde jsou stánky zaměřené na problematiku životního prostředí
- **Biojarmark** – koná se každoročně a na jaře a na podzim, kdy lze na Karlově náměstí nakoupit bio, eko a regionální produkty od samotných výrobců
- **Dopravní dopoledne** – akce pro rodiče s dětmi, která je součástí Městského programu prevence kriminality, snahou je upozornit na problematiku bezpečnosti silničního provozu
- **Svatopropokská pouť** – obnovení tradiční třebíčské pouti s historickými pouťovými atrakcemi, řemeslným jarmarkem a historickými řemesly
- **Oživené židovské město** – víkendová kulturně-historická akce s cílem navrátit původní živou tvář židovské čtvrti s pouličními hudebníky, tanečníky, dobovými trhovci a řemeslníky
- **Filmy pro Karla IV.** – promítání filmů po sedm letních večerů pod širým nebem na Karlově náměstí
- **Šamajim** – festival židovské kultury, oživující významnou památku – třebíčskou židovskou čtvrť
- **Slavnosti Tří Kápí** – tradiční historické oslavy, návrat do slavné minulosti města Třebíče
- **Bramborobraní** – tradiční přehlídka folklorních souborů. Lidové tance, kroje, zvyky a bramborové speciality
- **Svatomartinské slavnosti** – slavnostní příjezd sv. Martina na Karlovo náměstí, spojený s ochutnávkou mladých vín
- **Mikulášská nadílka** – tradiční akce, spojená se slavnostním rozsvícením vánočního stromu
- **Vánoční náměstí** – třídní jarmark lidových řemesel s doprovodným programem
- **Chanuka** – židovský svátek, též známý jako Svátek světla, připomíná zázrak, ke kterému došlo při opětovném vysvěcení jeruzalémského Chrámu v r. 165 př. n. l., v Třebíči probíhá svátek v Zadní synagoze a přilehlém Domě Seligmanna Bauera

Akce jiných organizátorů:

- **Jeden svět** – festival dokumentárních filmů s tematikou problémů současného světa
- **EKOFILM** – festival dokumentárních filmů s tematikou ekologie a životního prostředí
- **Zámostí** – multikulturní festival. Rock, pop, alternativní žánry
- **PohodaFest** – festival folkové, country a populární hudby pro všechny generace
- **MOTO – WIMS** – Původně motorkářský sraz postupně přerostl do festivalu, spojujícího „tvrdou“ muziku s vůní benzínu
- **Třebíčský operní festival** – kvalitní vážná hudba v podání špičkových interpretů rozeznívá třebíčské sály i kostely

Hvězdárna Třebíč

Hvězdárna se nachází na jihovýchodě města v části Horka – Domky na ul. Švabinského. V současné době je provozovatelem hvězdárny Dům dětí a mládeže Třebíč, příspěvková organizace.

Sport

Sport a veškeré pohybové a volnočasové aktivity jsou nedílnou součástí života ve městě. Město Třebíč nabízí pro své občany i návštěvníky širokou škálu různého sportovního vyžití.

Seznam sportovišť a stadionů v Třebíči

- Sportovní areál města Třebíč – správce TJ Spartak Třebíč (atletika, fotbalové hřiště, sportovní hala).
- Sportovní stadion TJ Sokol Třebíč (atletika, fotbalové hřiště, sportovní hala, nohejbalové hřiště).
Zimní stadion města Třebíče – MANN + HUMMEL ARENA (ledová a umělá plocha). Významným sportem pro město Třebíč je **lední hokej**. Místní klub SK Horácká Slavia Třebíč hraje na stadionu na adrese Kateřiny z Valdštejna 1. mužský tým hraje druhou nejvyšší soutěž v ČR, kam se probojoval v roce 1997. 1. českou hokejovou ligu hraje celkem 14 týmů.
- Baseballové hřiště Na Hvězdě a hřiště u rybníka Zámiš baseballového týmu Třebíč Nuclears, který hraje Českomoravskou ligu baseballu.
- Víceúčelová hala TJ OA Třebíč (florbal, volejbal).
- Tenisové kurty u nemocnice, kde je přes zimu zprovozněna přetlaková hala, a u areálu TJ JEDU (8 tenisových dvorců).
- Tenisová hala – Sportovní areál Na Holečku (pod Billou) – 2 kryté kurty s celoročním provozem.
- Petanquové hřiště.
- Fotbalový stadion HFK Třebíč – ve **fotbale** hraje třebíčský tým Moravskoslezskou fotbalovou divizi, sk. D (4. nejvyšší soutěž). Součástí je i hřiště s umělou trávou v ulici Míčová.
- Hokejbalový stadion HBC Slza Třebíč.
- Říční lázně Polanka (otevřené koupaliště, 3 bazény, minigolf, tobogán).
- Původní Plavecký bazén Laguna byl na konci roku 2013 rozšířen i zábavní část a přejmenován na Aquapark Laguna (areál zahrnuje plavecký bazén 25 m – 8 drah, malý bazén, zábavní bazén s vodními atrakcemi: divoká řeka, houpací kolébka, chrlič vody, masážní a vířivá lůžka, vířivé vany a podmořská jeskyně s akváriem, oblíbenou atrakcí je 132 metrů dlouhý tobogán, součástí zábavní zóny je i venkovní bazén se slanou vodou, další částí areálu je wellness zóna se saunami a masáží, k dispozici je i bistro).
- Sportovní hala Leopolda Pokorného – TJ Třebíč (basketbal, kuželky, taekwon-do, řecko-římský zápas).

Ve městě jsou také pro občany k dispozici bowlingové dráhy, squashová hala, fitness studia, aerobic, jóga, dále pak solné jeskyně, hřiště na pétanque a skateboardové hřiště, hřiště pro bikery, cvičná lezecká stěna (ZŠ Benešova), in-line dráha, lanový areál Pavouk, krytá motokárová dráha, střelnice (Poušov, Bažantnice) nebo fotbalové a další hřiště, např. v areálech základních škol.

6.5 BEZPEČNOST VE MĚSTĚ

Bezpečnost ve městě zajišťují jednak policejní složky, ale také hasiči. Ve městě je zřízena jak státní policie, tak i městská.

Tab. č. 46: Struktura kriminality na Třebíčsku

Kriminalita	2010	2011	2012	2013	2014
Násilná	121	120	146	166	149
Mravnostní	10	16	18	33	18
Majetková	812	723	863	755	661
Hospodářská	175	198	179	214	215
Ostatní	437	567	427	531	498
Celková	1 555	1 624	1 633	1 699	1 541
Objasněnost v %	42,89	55,42	54,32	54,68	58,01

Zdroj: Krajské ředitelství policie Kraje Vysočina, 2014

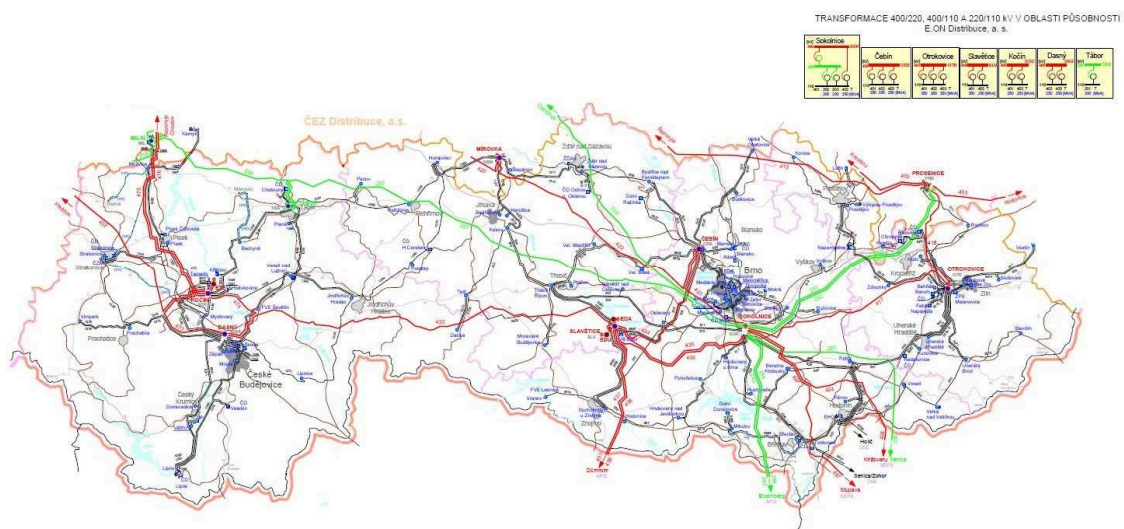
7 INFRASTRUKTURA A ŽIVOTNÍ PROSTŘEDÍ

7.1 TECHNICKÁ INFRASTRUKTURA

Elektrická energie

- majitelem a provozovatelem všech elektrických rozvodů (distribuční sítě) je Skupina E.ON ČR – E.ON Distribuce, a.s., která zajišťuje i údržbu a investice

Obr. č. 9: Schéma sítí 400, 220 a 110 kV

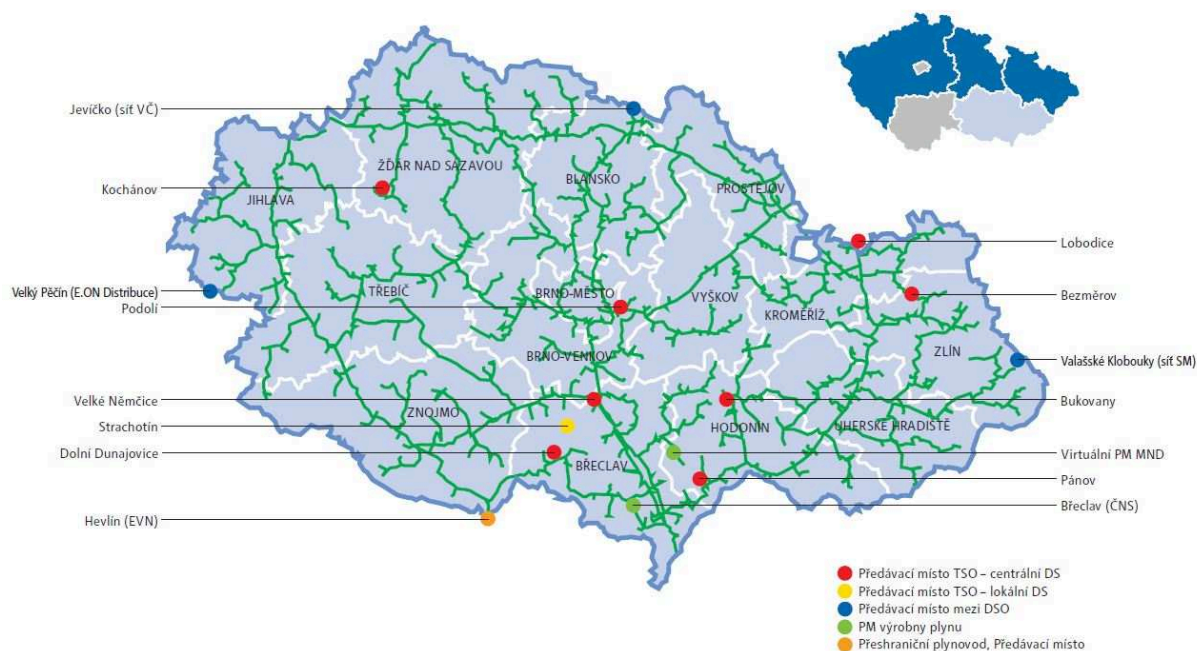


Zdroj: E.ON Distribuce, a.s., www.eon-distribuce.cz/, 2014

Zemní plyn

- dodávky plynu prostřednictvím vysokotlakého dálkového plynovodu Znojmo – Praha a dále prostřednictvím středotlakých a nízkotlakých rozvodů ke spotřebitelům zajišťuje distribuční společnost JMP Net, s.r.o., která je součástí RWE GasNet, s.r.o.
- na vybudování některých městských plynovodů (Pocoucov, Budíkovice, Sokolí, Račerovice) byla poskytnuta dotace ze Státního fondu životního prostředí a zůstávají v majetku města Třebíče, jejich provozovatelem je TTS energo s. r. o.

Obr. č. 10: Distribuční soustava plynové sítě Jižní Morava



Zdroj: JMP Net, s.r.o., www.rwe-distribuce.cz, 2014

Od roku 2013 umožňuje město domácnostem a podnikatelům v Třebíči a okolí možnost zapojit se do elektronické aukce na dodavatele elektrické energie a plynu. Aukce se naposledy zúčastnilo cca 350 domácností, které ušetřily průměrně 30 % za elektrickou energii a 23 % za zemní plyn.

Vodovody a kanalizace

- majitel vodohospodářské infrastruktury včetně ČOV jsou Vodovody a kanalizace, svazek obcí se sídlem v Třebíči (VAK). VAK patří k největším na území působnosti VAS, a.s. a sdružuje 123 obcí.
- provozovatelem je Vodárenská akciová společnost, a. s., divize Třebíč (VAS), předmětem její činnosti je výroba a dodávka pitné vody a odvádění a čištění odpadních vod.

Tab. č. 47: Ukazatele oblasti zásobované VAS

Počet zásobovaných obyvatel	99 488
Počet provozovaných obcí	141
Délka vodovodní sítě v km	1 042
Délka kanalizační sítě v km	422
Počet úpraven vody	7
Počet ČOV	27



Zdroj: Vodárenská akciová společnost, www.vodarenska.cz/divize-trebic, 2014

Tepelné hospodářství

- výrobcem a distributor tepla je TTS energo, s. r. o., zajišťuje dodávky tepla pro domácnosti, základní školy, mateřské školy, nemocnici a polikliniku na ul. Vltavinská, domovy s pečovatelskou službou, výrobní podniky i drobné odběratele. Dodávky tepla jsou realizovány z 90 % z centrálního zásobování teplem pro více jak 9 700 domácností.

Obr. č. 12: Přehled tepláren a kotelen TTS v Třebíči



Teplárna SEVER	vícepalivová teplárna (dřevní biomasa, sláma, zemní plyn, LTO)
Teplárna JIH	vícepalivová teplárna (sláma, zemní plyn, LTO)
Teplárna ZÁPAD	vícepalivová teplárna (dřevní biomasa, zemní plyn, LTO)
Kotelna B1	bloková kogenerační teplárna
Kotelna B2	bloková kogenerační teplárna
Kotelna K14	bloková plynová kotelna

Zdroj: TTS energo, s.r.o.,
www.tts.cz, 2014

Telekomunikace

- město je zcela pokryto signálem mobilních operátorů: Vodafone CR a.s., T-Mobile CR, a.s., a Telefónica CR a.s.

7.2 ŽIVOTNÍ PROSTŘEDÍ

Odpadové hospodářství

Svoz a odstranění komunálního odpadu od občanů zajišťuje společnost ESKO-T s.r.o. Komunální odpad je ukládán na skládku odpadů v Petruvkách, která je v majetku svazku obcí, jehož je město Třebíč členem, obdobně jako třídící linka a 3 sběrné dvory. Provoz sběrných dvorů a svoz přetříděného odpadu sváží také tato firma. Do sběrných dvorů mají občané možnost zdarma ukládat svůj odpad z domácností včetně nebezpečného odpadu a různých elektrospotřebičů. Odpad z městské zeleně a od občanů v rámci sběru biologicky rozložitelný komunální odpad (BRKO) je kompostován na komunitní kompostárně v areálu bývalé skládky Vladislav. Velkoobjemové kontejnery na BRKO jsou umístěny v lokalitách s rodinnými domy a v místních částech zhruba od března do konce listopadu. V roce 2014 měli občané, díky získání dotace ze SFŽP, možnost získat od města kompostér pro domácí kompostování. Větve se odváží na meziskládku nad ulici Sportovní, kde se štěpkují a odváží do místních kotelen. V roce 2014 byl na sídlištích také zaveden sběr bioodpadů do hnědých kontejnerů.

Staré ekologické zátěže ve městě Třebíči

Ekologicky významnou starou ekologickou zátěží v územním obvodu města Třebíče je skládka v k.ú. Ptáčov – jedná se o 2 kalové rybníky z let 1985 až 1995 (na parcelách č. 612/2 a 612/3 zde byly ukládány odpady z koželužské a klišárenské výroby). Je to poslední území s význačnější nerekulitovanou starou ekologickou zátěží v katastru města Třebíče a jeho městských částí a z toho vyplývajícími negativními dopady stávajícího stavu na životní prostředí (šíření kontaminace ze skládky opakovaně potvrzována zvýšeným obsahem chromu ve vodách blízkého Klapovského potoka). Práce na rekultivaci byly zahájeny, ale nedokončeny (společně se podílely společnosti Domino a.s. Třebíč a Tanex a.s. Vladislav – nástupci původních provozovatelů skládky). V rámci privatizace se nepodařilo rekultivaci skládky zařadit do akcí financovaných z prostředků státu a konkrétní zodpovědnost za rekultivaci nelze ze zákona odvodit.

Voda

Na území kraje se nachází významné evropské rozvodí mezi řekami Vltava, Morava a Labe. Přímou Třebíčí protéká řeka Jihlava, která představuje významný přítok Dyje. Vzhledem k tomu, že stále dochází k vypouštění odpadních vod do řek, jsou některé úseky řeky Jihlavy značně znečištěné, např. v okolí obce Vladislav. Postupně dochází ke zlepšování stavu povrchových vod.

Radonové riziko

Horninové složení regionu s převažujícím výskytem žul, a různých druhů rul dává předpoklad ke zvýšenému výskytu radioaktivního plynu radonu a tudíž ke zvýšenému radonovému riziku. Území Kraje Vysočina patří z hlediska výskytu radonu na 3. místo v republice (po kraji Středočeském a Karlovarském). Dvě třetiny území kraje leží ve vysokém radonovém riziku a zbytek ve středním a nízkém radonovém riziku. Nejvíce postiženým je okres Třebíč (třebíčský masív), Žďár n. S. (Žďárské vrchy) a Jihlava (část trebičského masívu, Čeřínek, Javořice) s převažujícím vysokým radonovým rizikem a průnikem radonu do obytných objektů. Proti průniku radonu do obytných nemovitostí je prováděna celá řada ochranných a preventivních opatření, která jsou podporována dotacemi z Radonového programu ČR.

8 VEŘEJNÁ SPRÁVA

Kapitola je zaměřena na prezentaci veřejné správy ve městě a také na významné organizace, které působí na území města. Součástí je také přehled o organizacích zřízených a založených městem (školy, příspěvkové organizace, právnické osoby) i o partnerských subjektech v tuzemsku i zahraničí.

8.1 MĚSTSKÝ ÚŘAD

Zastupitelstvo a volby

Základní legislativní normou, kterou se ve své činnosti řídí obec, je zákon č. 128/2000 Sb., o obcích ve zněních pozdějších předpisů. Obec spravuje své záležitosti samostatně. Město Třebíč vykonává také státní správu v rozsahu tzv. přenesené působnosti. Nejvyšším orgánem samosprávy je městské zastupitelstvo. Současní členové zastupitelstva byli zvoleni v komunálních volbách konaných na podzim roku 2014. Na ustavujícím zastupitelstvu 20. listopadu 2014 došlo ke zvolení starosty města Pavla Janaty, tří místostarostů a 2 uvolněných radních. Strany, jež sestavily koalici, jsou KDU-ČSL, ČSSD, Pro Třebíč, Břehy, "volbaTR" a Třebíč můj domov.

Tab. č. 48: Volby do městského zastupitelstva v Třebíči

Politická strana	Počet členů v zastupitelstvu v jednotlivých letech voleb					
	1994	1998	2002	2006	2010	2014
ODS	4	4	4	6	2	-
ODA	2	-	-	-	-	-
KSČM	4	4	6	5	3	4
ČSSD	2	4	5	4	5	3
KDU – ČSL	3	3	3	2	-	3
SZ a NK Břehy	-	-	-	3	-	-
SNK Evropští demokraté	-	-	-	2	-	-
HEŘMAN ZPÁTKY NA RADNÍCI!	-	-	-	5	4	-
SNK Břehy	-	-	4	-	-	-
Sdružení nezávislých	2	5	3	-	-	-
MoDS a NK „Třebíč 2002-2006“	-	-	2	-	-	-
Unie svobody	-	2	-	-	-	-
Demokratická unie	-	1	-	-	-	--
Strana za životní jistoty	-	1	-	-	-	-
Sdružení MODS, NK	-	1	-	-	-	-
Sdružení KDS, NK	4	-	-	-	-	-

Důchodci za životní jistoty	2	-	-	-	-	-
Koalice SPR-RSČ, SDČR	2	-	-	-	-	-
Pro Třebíč	-	-	-	-	3	3
Břehy	-	-	-	-	2	3
Věci veřejné (VV)	-	-	-	-	2	-
TOP 09	-	-	-	-	2	-
Třebíč – můj domov	-	-	-	-	2	2
KDU – ČSL a nezávislí	-	-	-	-	2	-
ANO 2011	-	-	-	-	-	3
Strana svobodných občanů	-	-	-	-	-	0
Třebíč Občanům!	-	-	-	-	-	3
"volbaTR"	-	-	-	-	-	2
Ta naše Třebíč	-	-	-	-	-	1
Celkem	25	25	27	27	27	27

Zdroj: ČSÚ, www.volby.cz, 2014

Nejvyšší volební účast v komunálních volbách byla v roce 2010. Z celkového počtu voličů (30 846) se jich k volbám dostavilo 13 280, tj. 43,08 %.

Tab. č. 49: Volební účast v Třebíči

Rok	Volební účast (v %)
1998	39,39
2002	35,75
2006	41,40
2010	43,08
2014	35,19

Zdroj: ČSÚ, www.volby.cz, 2014

Výkonným orgánem v oblasti samostatné působnosti na úrovni obce je rada města v čele se starostou, v současném funkčním období má v Třebíči 7 členů, z toho 6 radních je uvolněných. Funkční období je čtyřleté.

Městský úřad Třebíč – základní údaje

Název: Městský úřad Třebíč
 Adresa oficiální: Karlovo náměstí 104/55
 674 01 Třebíč
 Kontaktní poštovní adresa: Masarykovo náměstí 116/6
 674 01 Třebíč
 Telefon: 568 896 111
 Fax: 568 847 155

E-mail: epodatelna@trebic.cz
Web: www.trebic.cz
IČ: 00290629

Vedení města Třebíč

Starosta	Ing. Pavel Janata
Místostarostové	Vladimír Malý Mgr. Pavel Pacal Milan Zeibert
Radní	Ing. Marie Černá MVDr. Pavel Heřman Naděžda Dobešová (neuvolněná)

8.2 ROZPOČET MĚSTA

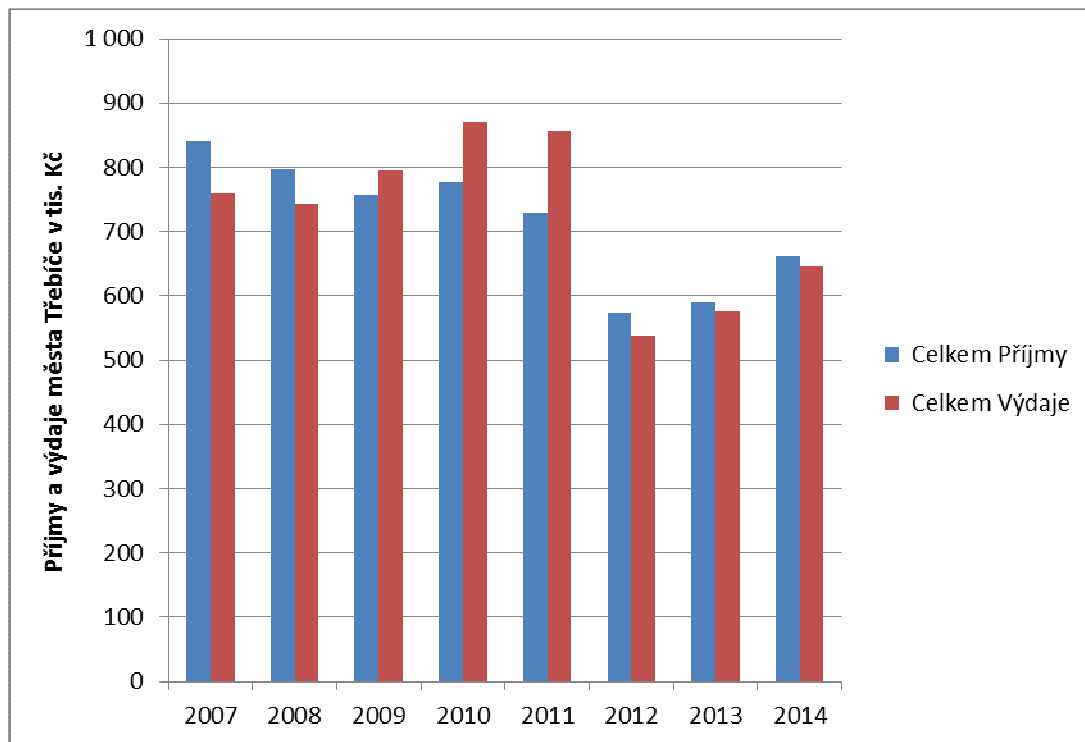
Ve srovnání let 2006 – 2008 klesají příjmy města jako celku, naopak vzrůstají daňové příjmy, které představují nejvyšší položku v oblasti příjmů města. Nejvýznamnější položku nákladů pak představují provozní výdaje. V roce 2011 byl do rozpočtu zapojen úvěr ve výši 200 mil. Kč na investiční akce. V letech 2011 a 2013 došlo k určitým výkyvům jak na straně příjmů, tak i výdajů města. Daňové příjmy tvořily největší část celkových příjmů do rozpočtu města. Provozní výdaje představovaly největší část celkových výdajů Třebíče.

Tab. č. 50: Skutečné čerpání rozpočtu města Třebíče (v tis. Kč)

Název třídy položky	2007	2008	2009	2010	2011	2012	2013	2014
DAŇOVÉ PŘÍJMY	401 970,49	438 147,56	391 762,16	388 322,85	381 676,34	395 985,37	440 311,99	455 662,86
NEDAŇOVÉ PŘÍJMY	58 339,66	50 815,35	41 415,89	41 679,31	38 903,02	22 229,17	18 117,53	20 983,85
KAPITÁLOVÉ PŘÍJMY	97 150,38	23 047,70	10 991,52	16 348,70	17 484,45	18 988,13	10 073,35	25 701,23
PŘIJATÉ TRANSFERY	282 441,54	284 910,51	313 210,21	330 076,67	291 843,82	136 537,23	121 908,62	158 451,50
BĚŽNÉ VÝDAJE	626 738,21	632 101,35	668 900,09	649 487,30	654 940,37	423 052,38	413 557,73	438 063,40
KAPITÁLOVÉ VÝDAJE	132 287,09	110 961,80	125 299,68	220 299,31	201 434,37	114 812,83	163 023,39	206 994,80
Celkem Příjmy	839 902,07	796 921,12	757 379,77	776 427,52	729 907,63	573 739,90	590 411,50	660 799,45
Celkem Výdaje	759 025,29	743 063,15	794 199,77	869 786,61	856 374,74	537 865,22	576 581,12	645 058,20
Celkem Financování	-7 919,22	-9 500,00	-6 000,00	-6 000,00	104 000,00	24 000,00	4 000,00	-26 000,00

Zdroj: Městský úřad Třebíč, odbor finanční, 2014

Graf. č. 3: Vývoj skutečných celkových příjmů a výdajů města Třebíč v letech 2007 – 2014 (v mil. Kč)



Zdroj: Městský úřad Třebíč, odbor finanční, zpracoval: odbor rozvoje a územního plánování, 2014

8.3 ORGANIZACE ZŘÍZENÉ MĚSTEM

Město zřizuje a zakládá různé typy organizací, které pak slouží pro plynulý chod města a jeho občanů.

Mateřské školy

- Speciální MŠ Třebíč, se sídlem Družstevní 1079, Třebíč
- Mateřská škola Třebíč, Bartušková ul., příspěvková organizace se sídlem Bartušková 886, Třebíč
- Mateřská škola Třebíč, Benešova ul., příspěvková organizace se sídlem Benešova 564, Třebíč
- Mateřská škola Třebíč, Demlova ul., příspěvková organizace se sídlem Demlova 999/5, Třebíč
- Mateřská škola DUHA Třebíč, se sídlem Kpt. Jaroše 835/31, Třebíč
- Mateřská škola „Kaštánek“ Třebíč, se sídlem Gorazdovo nám. 462/9, Třebíč
- Mateřská škola „Čtyřlístek“ Třebíč, se sídlem Kubišova 1291/7, Třebíč
- Mateřská škola Třebíč, ul. Obránců míru, se sídlem Obránců míru 491, Třebíč
- Mateřská škola Třebíč, ul. Okružní, se sídlem Okružní 962/13, Třebíč
- Mateřská škola Třebíč, ul. U Obůrky, se sídlem U Obůrky 703, Třebíč

Základní školy

- Základní škola a mateřská škola Třebíč, ul. Bartuškova, se sídlem Bartuškova 700/20, Třebíč
- Základní škola Třebíč, ul. Benešova, se sídlem Benešova 585, Třebíč
- Základní škola Třebíč, Horka–Domky, se sídlem Václavské nám. 44/12, Třebíč
- Základní škola Třebíč, ul. Kpt. Jaroše, se sídlem Kpt. Jaroše 836/1 Třebíč
- Základní škola a mateřská škola Třebíč, Na Kopcích, se sídlem Na Kopcích 342, Třebíč
- Základní škola T. G. Masaryka Třebíč, se sídlem Komenského nám. 61/6, Třebíč
- Základní škola Třebíč, ul. Týnská, se sídlem Týnská 821/8, Třebíč

Základní umělecká škola

- Základní umělecká škola, Masarykovo nám. 1313/13, Třebíč

Sociální služby

- Denní rehabilitační stacionář pro tělesně a mentálně postižené děti a mládež, Družstevní 1079, Třebíč

Ostatní příspěvkové organizace

- Městské kulturní středisko Třebíč, Karlovo nám. 47, Třebíč
- Městská knihovna v Třebíči, Hasskova 102/2, Třebíč
- Centrální školní jídelna Třebíč, Siroťčí 1341
- Dům dětí a mládeže Třebíč, příspěvková organizace se sídlem Hrádek 964, Třebíč

8.4 VÝZNAMNÉ ORGANIZACE

Ve městě Třebíč dále sídlí: Finanční úřad pro Kraj Vysočina (Územní pracoviště v Třebíči, Úřad práce České republiky – krajská pobočka v Jihlavě (Kontaktní pracoviště Třebíč), Katastrální úřad pro Vysočinu (Katastrální pracoviště Třebíč), Česká správa sociálního zabezpečení (Okresní správa sociálního zabezpečení Třebíč), Státní pozemkový úřad – Krajský pozemkový úřad pro Kraj Vysočina (Pobočka Třebíč), Krajská hygienická stanice kraje Vysočina (Územní pracoviště Třebíč), Hospodářská komora (Okresní hospodářská komora Třebíč), Stavební a matriční úřad je součástí Městského úřadu v Třebíči.

8.5 ČLENSTVÍ V ORGANIZACÍCH A PARTNERSKÁ MĚSTA

Členství města v organizacích

Město Třebíč je členem několika významných organizací:

Sdružení historických sídel Čech, Moravy a Slezska

Sdružení je dobrovolná, zájmová, nestrannická a nevládní organizace sdružující především historické obce nebo jejich části, na jejichž území jsou zachovány významné kulturní hodnoty, zejména nemovité památky. Vzniklo z iniciativy měst v listopadu roku 1990. Činnost Sdružení soustřeďuje na uchování, ochranu a trvalou využitelnost kulturního dědictví. Aktuálně má Sdružení 213 členů, z toho 204 řádných (obcí, měst a městských částí) a 9 přidružených. www.historickasidla.cz

Národní síť Zdravých měst České republiky

Národní síť vznikla v roce 1994 jako zájmové sdružení právnických osob se sídlem v Praze. Jedná se o asociaci aktivních místních samospráv, které se hlásí k principům udržitelného rozvoje, zapojují veřejnost do rozhodovacích procesů a podporují zdravý životní styl svých obyvatel. Asociaci dnes tvoří více než 100 měst, obcí, mikroregionů a krajů. www.nszm.cz

Sdružení České dědictví UNESCO

České dědictví UNESCO je dobrovolný svazek obcí a měst České republiky, na jejichž území se nachází památka zapsaná na Seznam světového kulturního a přírodního dědictví. Zakladatelská listina Sdružení České dědictví UNESCO byla podepsána 29. června 2001 a sídlí v Litomyšli. Sdružení hájí zájmy českých měst s památkami UNESCO, důležitá je však také oblast společné propagace, i cíl osvětový a vzdělávací. www.unesco-czech.cz

Organizace měst světového kulturního dědictví

OWHC je mezinárodní organizace sdružující v současné době na 250 měst, která jsou rovněž zapsána na seznam UNESCO. Jejím hlavním úkolem je zachování a podpora architektonických hodnot a udržování a upevňování vztahů mezi městy, označenými za světové kulturní dědictví. www.ovpm.org

Město Třebíč je dále členem Sdružení obcí Vysočiny, Svazu měst a obcí České republiky, Západomoravské vysoké školy o.p.s. (zastoupení ve správní radě), Dobrovolného svazku obcí Cyklostezka Jihlava-Třebíč-Raabs, Dobrovolného svazku obcí „Vodovody a kanalizace“, svazku obcí „Skládka TKO“, Mikroregionu Třebíčsko, sdružení Rozvoje Třebíčska, zájmového sdružení Energetické Třebíčsko, Sdružení pro výstavbu rychlostní silnice Hatě-Znojmo-Jihlava, Sdružení vlastníků obecních lesů v ČR a Integrovaného systému nakládání s odpady v kraji Vysočina.

Partnerská města

Město Třebíč má tři partnerská města v zahraničí: slovenské Humenné, rakouský Lilienfeld a německý Oschatz. V ČR nemá partnerské město.

Humenné (Slovensko)

Město Humenné se nachází v severovýchodní části Slovenska v údolí řeky Laborec. Ve městě se nachází celá řada historických památek.

Partnerská města Humenného jsou vedle Třebíče také polská města Sanok a Jaroslaw, ukrajinský Perečín a Mukačevo a maďarské město Mátészalka.

Mezi hlavní aktivity spolupráce Humenného a Třebíče, která byla uzavřena 10.10.1995, patří:

- podpora rozvoje kulturně-historických vztahů vzájemnou výměnou činovníků v kultuře i lidovém umění na profesionální i amatérské úrovni
- vytvoření podmínek pro účast sportovců na závodech pořádaných na území měst
- šíření informací ve sféře duchovního i společenského života s cílem udržovat a rozvíjet tradice Cyrila a Metoděje
- napomáhat rozvoji spolupráce v oblasti ekonomického a obchodního zprostředkování informací a osobních kontaktů

Lilienfeld (Rakousko)

Město Lilienfeld se nachází v Dolním Rakousku ve stejnojmenném okrese. S Třebíčí spolupracuje v oblasti sportovní a kulturní výměny na základě smlouvy o partnerství ze dne 26.10.1991. Pojítkem vztahů je osoba Matyáše Žďárského, zakladatele alpského lyžování, který se narodil v sousedních Kožichovicích a většinu svého života působil právě v Lilienfeldu.

Oschatz (Německo)

Město Oschatz se nachází v německém okrese Torgau-Oschatz, který je součástí spolkové země Sasko. Družba Třebíče a Oschatzu byla navázána k příležitosti oslav 750 let města Oschatzu, kdy součástí kulturního programu 7.10.1988 bylo vystoupení národopisného souboru Třebíččan. Družební dohoda byla podepsána o dva dny později. Ve smlouvě se obě města zavázala vyměňovat si zkušenosti a prohlubovat vzájemnou spolupráci. Roku 2006 se Třebíč představila na saské zemské zahradní výstavě zřízením družební zahrady, složené z bludných žulosyenitových balvanů, sadových úprav, atypických laviček a kovaných symbolů města.

9 ZÁVĚRY

Obyvatelstvo

- ve srovnání posledních let dochází ke snížení počtu obyvatel (ve srovnání let 2004 a 2014 o 1 835 osob)
- na struktuře obyvatel se podílí více žen než mužů (51,6 % obyvatel)
- podíl osob v předproduktivním roce (tj. do 15 let) se snižuje, naopak se zvyšuje počet osob ve věku poproduktivním (65 let a více), index stáří v roce 2013 byl 111,8
- město vykazuje vysoký podíl obyvatel s dokončeným vysokoškolským vzděláním
- největší podíl obyvatel má střední vzdělání (s maturitou i bez) a vyšší odborné včetně nástavbového
- v oblasti náboženství vykazuje město obdobné trendy jako zbytek ČR: jedna třetina obyvatel jsou nevěřící, nejvíce obyvatel se pak hlásí k římskokatolické církvi
- 57,42 % obyvatel se hlásí k české národnosti, nejpočetnější národnostní menšinou je moravská (14,23 %), ostatní jsou zastoupeny v malém počtu
- počet obyvatel, kteří se odstěhují z města (742 obyvatel v roce 2014), převyšuje počet osob, které se do města stěhují (490)
- počet narozených (365 osob v roce 2014) převyšuje počet zemřelých (335)
- 90,2 % domů ve městě je obydlených, jsou většinou v soukromém vlastnictví (77,3 %)
- v prosinci 2014 činila míra nezaměstnanosti 9,3 % ve městě, tj. méně než je okresní úroveň (9,6), ale vyšší než krajská (7,4) a republiková (7,5) úroveň

Místní ekonomika

- potenciálem pro rozvoj podnikání a rozvoje města je průmyslová zóna na jižním okraji města, probíhají přípravy na realizaci další průmyslové zóny na severním okraji
- výhodou je relativní blízkost dálnice D1 z Prahy do Brna
- v roce 2014 bylo v ORP Třebíč evidováno 11 991 fyzických osob – podnikatelů a 1 703 právnických osob - podnikatelů, tj. celkem podnikatelských subjektů FO a PO 13 694
- klíčovým oborem pro rozvoj města se stává cestovní ruch a návazné služby
- v současné době nejvíce obyvatel pracuje v sektoru průmyslu (30,8 %), pouze malý počet pak v zemědělství, lesnictví a rybářství (1,4)
- za prací dojíždí místní občané nejčastěji v rámci města (56,4 %), popř. v rámci okresu (24,3)

Cestovní ruch

- v roce 2003 byla třebíčská židovská čtvrť včetně židovského hřbitova spolu s románsko-gotickou Bazilikou sv. Prokopa zapsána do Seznamu světového kulturního a přírodního dědictví UNESCO
- ve městě je také zajištěna široká síť ubytovacích a stravovacích zařízení
- město leží na trasách pro pěší turistiku (524,5 km značených tras) i cykloturistiku (7 značených cyklotras a 1 cyklostezka nadregionálního významu), postupně se rozvíjí také možnosti pro jezdeckou turistiku
- pro turisty a návštěvníky města jsou k dispozici 3 informační centra

Doprava

- město je významnou dopravní spojnici ve svém regionu
- nachází se v blízkosti dálnice D1 a prochází jím také významné silnice I. a II. třídy
- ve městě je zřízena městská autobusová doprava

- ve městě je zřízena 1 železniční stanice a 1 železniční zastávka, trať ale není elektrifikovaná
- v blízkosti města je také jedno letiště s travnatou plochou, není ale využíváno pro veřejnou vnitrostátní přepravu
- na Třebíčsku funguje jedna turistická a rekreační vodní přeprava na Dalešické přehradě

Kvalita života

- pro občany města i jeho okolí je k dispozici celá řada institucí v oblasti finanční, účetní, právní, vzdělávací, sociální, zdravotní, kulturní, bezpečnostní i sportovní
- město zřizuje mateřské školky (13) a základní školy (7)
- nabídka středních škol a učilišť je zajištěna zřizovatelem (Kraj Vysočina), popř. soukromým vlastníkem
- pro absolventy středních škol je k dispozici nabídka oborů vyšší odborné školy a také soukromá vysoká škola
- pro zajištění zdravotní péče je zřízena nemocnice, počet lůžek se ale neustále snižuje
- vedle nemocnice je zřízena síť lékařů různých specializací a ve městě je také 14 lékáren
- město využívá metodu komunitního plánování sociálních služeb, 26 poskytovatelů nabízí 20 druhů sociálních služeb v 75 zařízeních
- ve městě je k dispozici kino, divadlo a další objekty pro kulturní vyžití obyvatel
- město i soukromí organizátoři pořádají pravidelné festivaly a akce pro veřejnost
- pro občany je také k dispozici široká síť sportovišť
- město je sídlem Policie ČR, město samo pak zřizuje Městskou policii

Infrastruktura a životní prostředí

- město je napojeno na kanalizaci, dále má také zřízenou ČOV
- v oblasti telekomunikací je zajištěn příjem všech mobilních operátorů v ČR
- Vodárenská akciová společnost - hlavním předmětem činnosti je výroba a nepřetržitá dodávka pitné vody, odvádění a čištění odpadních vod a likvidace kalů. Divize Třebíč poskytuje své služby na území okresu Třebíč a Znojmo majitelům veškerých zařízení vodovodů a kanalizací, která jsou ve vlastnictví nebo pronájmu svazků měst a obcí. Svazek "Vodovody a kanalizace" se sídlem v Třebíči, který patří k největším na území působnosti VAS, a.s. sdružuje 123 obcí.
- odpad je svážen na skládku v Petruvkách
- pro účely svozu nebezpečného odpadu jsou ve městě zřízeny 3 sběrné dvory

Veřejná správa

- nejvyšším orgánem samosprávy je městské zastupitelstvo, to má v současné době 27 členů
- poslední volby proběhly v roce 2014, volební účast činila 35,2 %, což je nejnižší účast od roku 1998.
- ve městě sídlí celá řada významných institucí nutných pro chod města a jeho obyvatel a podniků
- město Třebíč je ORP (obcí 3. stupně) pro další obce v rámci svého okresu, pro část obcí vystupuje také jako pověřený obecní úřad
- město je členem významných organizací
- partnerské města jsou ze Slovenska (Humenné), Německa (Oschatz) a Rakouska (Lilienfeld)

9.1 SWOT ANALÝZA MĚSTA TŘEBÍČE

SWOT analýza představuje analýzu silných stránek, slabých stránek, příležitostí a ohrožení v závislosti na vnějším a vnitřním prostředí. Vnitřní prostředí může subjekt jako takový ovlivnit, vnější ovšem nikoliv.

Tab. č. 51: SWOT analýza města Třebíče

Silné stránky S	Slabé stránky W
fungující Městský úřad, dostupnost agend	vysoká nezaměstnanost
památky UNESCO, péče a podpora obnovy objektů MPZ	celostátní a regionální dopravní infrastruktura (špatný technický stav komunikace při napojení na dálnici – II/360, chybějící jižní obchvat, problematika řešení dopravy, tranzitní doprava v centrum města, nedostatek parkovacích ploch)
kvalitní životní prostředí (regenerace veřejných ploch)	nižší průměrná mzda než je republikový a krajský průměr
dostatek kulturních a volnočasových aktivit	nedostatek investičních příležitostí (dopravní dostupnost, nedostatek městských pozemků pro průmyslový rozvoj a problematické výkupy pozemků pro průmyslové zóny)
nízká kriminalita, prevence kriminality	úbytek obyvatel
dostupnost zdravotnických a sociálních služeb	marketing města (dokončení koncepce cestovního ruchu a podpora turismu)
zastoupení všech stupňů vzdělávání	
podpora prorodinné politiky	
pracovní příležitosti v blízkosti města (JE Dukovany, základna NATO Náměšť nad Oslavou, průmyslová zóna Okříšky, Nová Ves)	
Zdravé město (Fairtradové město)	
komunitní plánování sociálních služeb	
městská dopravní infrastruktura (budování Přestupního terminálu, rozsah a dostupnost MAD)	
vybudovaná a rozpracovaná protipovodňová ochrana města	
Příležitosti O	Hrozby T
nárůst počtu obyvatel města Třebíče (dostavba 5. bloku JE Dukovany, příliv ekonomicky aktivních obyvatel, zasíťování pozemků pro rodinnou výstavbu, rozšíření průmyslových zón	neschválení strategického plánu rozvoje města a nedostatečná komunikace strategických dokumentů města vůči všem zájmovým skupinám
podpora celostátní, regionální a městské dopravní infrastruktury (výstavba obchvatu a zlepšení technického stavu komunikace v návaznosti na napojení na dálnici (II/360)	ukončení provozu klíčových zaměstnavatelů a růst nezaměstnanosti (JE Dukovany, základny NATO Náměšť nad Oslavou)
rozvoj veřejné dopravy (zavedení integrovaného dopravního systému a revitalizace a zrychlení železniční trati a rozvoj cyklostezek a cyklotras)	pokles daní a HDP
marketing města (koncepce cestovního ruchu, zkvalitnění služeb a podpora turismu)	úbytek obyvatel
získání dotací, finančních zdrojů pro rozvoj	nárůst množství odpadů a nedostatečná

města	likvidace odpadů
udržení kvality fungujícího Městského úřadu a dostupnosti agend	stav technické infrastruktury (kanalizace v MPZ)

10 SEZNAM TABULEK, GRAFŮ A OBRÁZKŮ

10.1 Seznam tabulek

- Tab. č. 1: Celková výměra pozemků města Třebíče
- Tab. č. 2: Základní charakteristika správních obvodů obcí s rozšířenou působností kraje Vysočina
- Tab. č. 3: Vývoj počtu obyvatel ve městě Třebíči
- Tab. č. 4: Počet mužů a žen ve městě Třebíči
- Tab. č. 5: Věková struktura obyvatelstva města Třebíče dle věkových skupin a podíl jednotlivých věkových skupin na celkový počet obyvatel
- Tab. č. 6: Obyvatelstvo ve městě Třebíči dle rodinného stavu
- Tab. č. 7: Obyvatelstvo podle nejvyššího ukončeného vzdělání
- Tab. č. 8: Obyvatelstvo města Třebíče podle náboženského vyznání v porovnání s Krajem Vysočina a ČR
- Tab. č. 9: Obyvatelstvo města Třebíče dle národnosti
- Tab. č. 10: Počet vystěhovalých a přistěhovalých ve městě Třebíči
- Tab. č. 11: Počet narozených a zemřelých ve městě Třebíči
- Tab. č. 12: Celkový přírůstek ve městě Třebíči
- Tab. č. 13: Bytové domácnosti ve městě Třebíči
- Tab. č. 14: Domovní fond v Třebíči
- Tab. č. 15: Obydlené domy v Třebíči dle vlastnictví
- Tab. č. 16: Bytový fond města Třebíče dle právního důvodu užívání
- Tab. č. 17: Obyvatelstvo podle ekonomické aktivity
- Tab. č. 18: Počet a podíl pracujících dle odvětví
- Tab. č. 19: Vyjíždka do zaměstnání v Třebíči
- Tab. č. 20: Aktuální míra nezaměstnanosti
- Tab. č. 21: Počty uchazečů o zaměstnání na okrese Třebíč
- Tab. č. 22: Počet evidovaných volných míst na okrese Třebíč
- Tab. č. 23: Vývoj nezaměstnanosti na okrese Třebíč v jednotlivých měsících roku 2014
- Tab. č. 24: Seznam ekonomických subjektů (právnických osob) se sídlem v ORP Třebíč dle počtu zaměstnanců (50 a více)
- Tab. č. 25: Základní údaje o průmyslové zóně
- Tab. č. 26: Živnostenské oprávnění ve městě Třebíči a ORP
- Tab. č. 27: Počet podnikatelů dle právní formy a původu v ORP Třebíč podnikajících na základě živnostenského oprávnění
- Tab. č. 28: Počet evidovaných zemědělských podnikatelů v ORP Třebíč
- Tab. č. 29: Živnostenská oprávnění ve městě Třebíči a SO ORP Třebíč
- Tab. č. 30: Hotely v Třebíči
- Tab. č. 31: Penziony v Třebíči
- Tab. č. 32: Značené turistické trasy procházející městem Třebíč
- Tab. č. 33: Značené cyklotrasy procházející městem Třebíč
- Tab. č. 34: Návštěvnost turistických informačních center
- Tab. č. 35: Délka silniční sítě na okrese Třebíč v km
- Tab. č. 36: Přehled linek MAD ve městě Třebíči
- Tab. č. 37: Mateřské školy v Třebíči
- Tab. č. 38: Základní školy v Třebíči
- Tab. č. 39: Vývoj počtu lůžek Nemocnice Třebíč
- Tab. č. 40: Počet hospitalizací a ambulantních vyšetření v Nemocnici Třebíč
- Tab. č. 41: Seznam poskytovatelů odborného sociálního poradenství na okrese Třebíč
- Tab. č. 42: Seznam poskytovatelů služeb sociální péče na okrese Třebíč

- Tab. č. 43: Seznam poskytovatelů služeb sociální prevence na okrese Třebíč
Tab. č. 44: Seznam dalších subjektů provozujících činnost navazující na sociální služby na okrese Třebíč
Tab. č. 45: Seznam organizací zdravotně postižených osob na okrese Třebíč
Tab. č. 46: Struktura kriminality na Třebíčsku
Tab. č. 47: Ukazatele oblasti zásobované VAS
Tab. č. 48: Volby do městského zastupitelstva v Třebíči
Tab. č. 49: Volební účast v Třebíči
Tab. č. 50: Schválený rozpočet města Třebíče (v tis. Kč)
Tab. č. 51: SWOT analýza města Třebíče

10.2 Seznam grafů

- Graf č. 1: Vývoj počtu obyvatel ve městě Třebíči
Graf č. 2: Vývoj nezaměstnanosti na okrese Třebíč v jednotlivých měsících roku 2014 (dle počtu nezaměstnaných)
Graf č. 3: Vývoj příjmů a výdajů města Třebíč (v mil. Kč)

10.3 Seznam obrázků

- Obr. č. 1: Místní části města Třebíče
Obr. č. 2: Katastrální území města Třebíče
Obr. č. 3: Podíl nezaměstnaných osob na počtu obyvatel v okresech ČR
Obr. č. 4: Mapa turistických regionů v ČR
Obr. č. 5: Cyklotrasy v okolí města Třebíče
Obr. č. 6: Mapa páteřní silniční sítě SO ORP Třebíč
Obr. č. 7: Schéma MAD ve městě Třebíči
Obr. č. 8: Železniční síť v Třebíči a okolním regionu
Obr. č. 9: Schéma sítě 400, 220 a 110 kV
Obr. č. 10: Distribuční soustava plynové sítě Jižní Morava
Obr. č. 12: Přehled tepláren a kotelen TTS v Třebíči