

SUMP 2. GENERACE – Jeseník



Metodika SUMP 2.0. nejen pro malá města

P.S. Co znamená v evropském měřítku malé město?

MĚSTO KRÁTKÝCH VZDÁLENOSTÍ

» Naše obec je našim domovem, nejen bydlištěm.
Chceme tady být doma – my, naše děti i rodiče.



Pracovní verze 1

pracovní podklad pro webinář na 30. 04. 2020

Číslo projektu: TL02000400

Název projektu: MOBILMAN - Humanitní rozměr plánů udržitelné městské a regionální mobility.



Strategický plán rozvoje města Jeseník

Návrhová část strategického plánu rozvoje města

OBSAH



- Předmluva
- Co je SUMP (Plán udržitelné městské mobility?)
- Vize pro Jeseník - Smart Česko a koncept Města krátkých vzdáleností
- Východiska, Objectives, Změna paradigma
- Příběh jednoho města

Praxe

- SUMP 2.0. - tři pilíře pro město Jeseník
 - TÉMA: Dopravní infrastruktura služby
 - PATRON: Komunikační plán
 - VIZE: Strategický plán

Pro odborníky

- Plná verze metodiky
- Zdroj: www.akademiamobility.cz

Pro politiky

- Seznámení do 3 minut
- Důraz na komunikaci

Pro veřejnost

- Zážitkové a interaktivní vysvětlení
- Putovní výstava
- Zdroj: www.citychangers.eu

PŘEDMLUVA



„Má v městské mobilitě své místo také venkov? Naše základní škola má cca 40% přespolních žáků a nevládná veřejná dopravní obslužnost škoře komplikuje život. Obec část malých dětí sváží ráno, ale kapacitně už máme strop. Potřebovali bychom školní autobus nebo nějaký komunitní vůz (i pro spolky, sportovce,...), přemýšlíme, hledáme zdroje, spojence,...“ (Jarka Sedláková, obec Strmilov)

COVID-19 přepisuje dějiny, které se musejí projevit i v dopravě. Za dva týdny se v praxi ukázalo, co Plán udržitelného rozvoje Česká republika 2030 plánoval na 10 let: práce z domova narostla, zvýšil se tlak na digitalizaci a internetovou gramotnost (spojení po internetu je pro řadu lidí jediným pojítkem), role solidarity a komunit na místní úrovni obrovsky posílila, zdraví jako zodpovědnost každého, veřejný prostor a bezpečnost proměnily svůj význam ... další nás teprve čekají

4 Investiční priority města Jeseník

Jedná se o investiční priority uvedené v programovém prohlášení rady města pro volební období 2018 - 2022. Tyto záměry by měly být realizovány s nejvyšší prioritou.

- Pokračování revitalizace sídliště 9. května, viz 2.4.3/A.
- Příprava obnovy sídliště Pod Chlumem, viz 2.4.3/B.
- Příprava obnovy sídliště Lipovská, viz 2.4.3/C.
- Příprava pozemků pro výstavbu rodinných a bytových domů, viz 3.3.2/A.
- Využití území Za Podjezdem pro sportovní účely, viz 1.3.1/A.
- Příprava projektu optimalizace sportovišť na ul. Dukelská, viz 2.3.2/D.
- Vybudování skateparku, viz 2.3.4/A.
- Vybudování městské ledové plochy, viz 2.3.2/B.
- Pokračování v přípravě výstavby chodníku do lázní, viz 1.3.2/A.
- Řešení dopravní situace v lokalitě „u Pradědu“, viz 3.2.1/D.
- Rozvoj a revitalizace Smetanových sadů, viz 3.1.2/A.
- Podpoření rekonstrukce bazénu v České Vsi, viz 1.2.3.

KDE SE NACHÁZÍME



- Předmluva
- **Co je SUMP?**
- Vize pro Jeseník - Smart Česko a koncept Města krátkých vzdáleností
- Východiska, Objectives, Změna paradigma
- Příběh jednoho města

Praxe

- SUMP 2.0. - tři pilíře pro město Jeseník
 - TÉMA: Dopravní infrastruktura služby
 - PATRON: Komunikační plán
 - VIZE: Strategický plán

FÁZE 0. DOVEDNOSTI

Dovednost (angl. **skill**) je učením a praxí získaná dispozice ke správnému, kvalitnímu, rychlému a úspornému vykonávání určité činnosti vhodnou metodou. Jinými slovy jde o vlastnost živého objektu, která vyjadřuje jeho schopnosti. Zdroj: Wikipedie

Proč hovoříme o dovednostech? Zkušenosti ze stávajícího plánu udržitelné městské mobility (SUMP 1.0.) ukázaly, že v průběhu let 2013 - 2019 byla vyškolená řada odborníků, úředníků. Ale co z toho? Vrátili se do svých měst a místo toho, aby je dokázali uplatnit, tak narazili. Proč? Jednak předběhli svou dobu, ale také proto, že byli osamoceni. Jaké doporučení plyne pro novou metodiku SUMP 2.0.?

Každé město by mělo na začátku celého procesu přijít s výkladem, či definicí, co pro něj představuje Plán udržitelné městské mobility a jak mu mají rozumět místní obyvatelé. Klidně za definici se mohou považovat zásady dopravní politiky města, pokud jsou v souladu s SUMP 2.0. Délka textu by neměla překročit dvě stránky.

Prvních pět lekcí metodiky SUMP 2.0. tak poskytují náměty, jak mohou města uchopit svou cestu k definici Plánu udržitelné městské mobility, k SUMP 2.0.



S. (sustainable)

U. (urban)

M. (mobility)

P. (plan)

Lekce 1 - Definice SUMP 2.0.



Lekce 2 - Přínosy SUMP 2.0.



Lekce 3 - Proces SUMP 2.0.



Lekce 4 - Originalita SUMP 2.0.



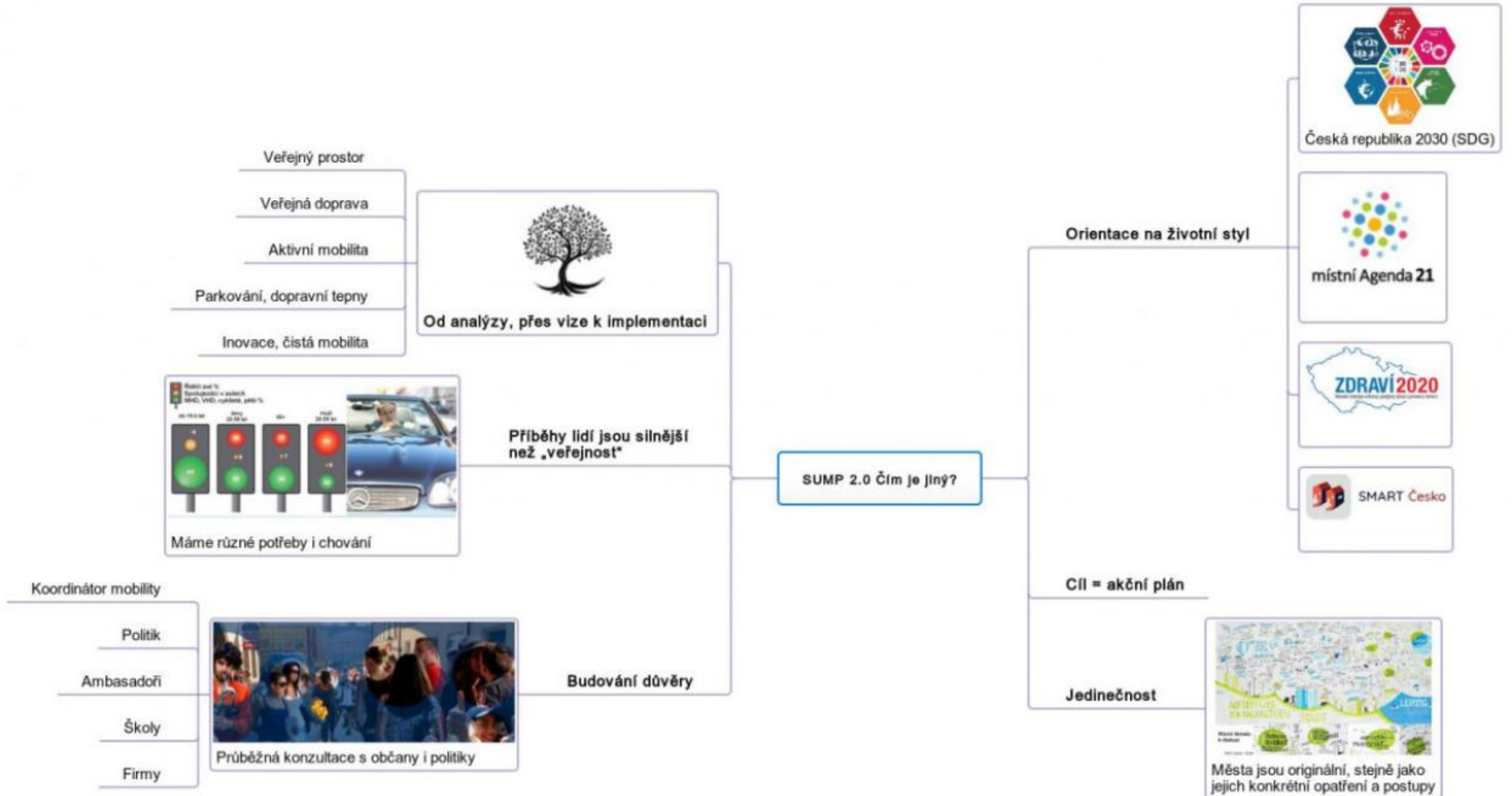
Lekce 5 - Stát, kraje a SUMP 2.0.



Více:

<https://www.akademiamobility.cz/faze-0-dovednosti>

Na jakých principech je postavena nová metodika SUMP 2.0.?



KDE SE NACHÁZÍME



- Předmluva
- Co je SUMP?
- **Vize pro Jeseník - Smart Česko a koncept Města krátkých vzdáleností**
- Východiska, Objectives, Změna paradigma
- Příběh jednoho města

Praxe

- SUMP 2.0. - tři pilíře pro město Jeseník
 - TÉMA: Dopravní infrastruktura služby
 - PATRON: Komunikační plán
 - VIZE: Strategický plán

2 Vize

Strategická vize tvoří „vstupní bránu“ do návrhové části strategie. Jejím smyslem je určit zásadní rozvojovou orientaci území. Vize formuluje a popisuje stav, jehož by mělo být v budoucnosti dosaženo v daném území, přičemž jednotlivé části návrhu (cíle, opatření a aktivity) jsou prostředkem k jejímu dosažení a naplnění.

Strategická vize byla formulována s ohledem na představu rozvoje území, časový horizont a potřebu trvale udržitelného rozvoje a s vědomím, že jen od jasných vizí lze přejít k realizaci přínosných aktivit.

Vize města

Město Jeseník, srdce Jeseníků, je rozvíjejícím se lázeňským centrem severní části Olomouckého kraje. Vizí je být atraktivním a perspektivním městem pro všechny generace obyvatel. Být městem, které komunikuje se svými občany, ctí svoji historii a klade důraz na kulturní a sportovní zázemí.



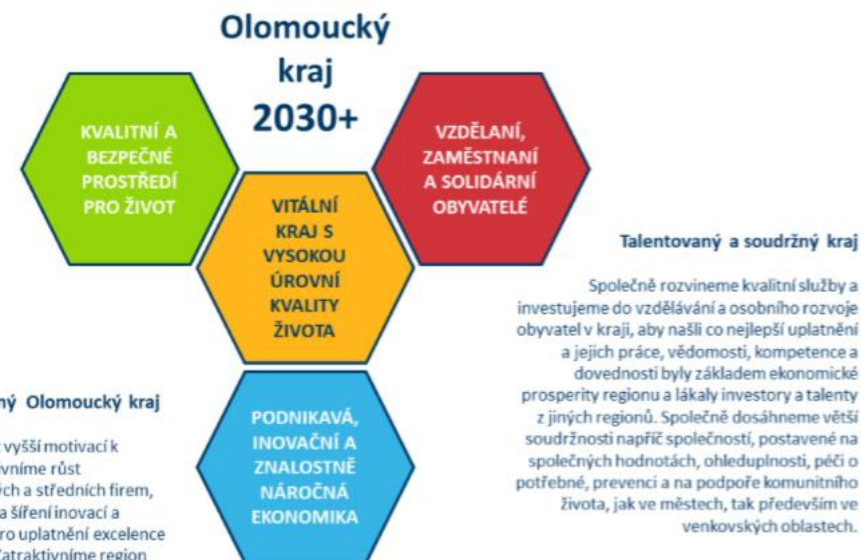
VIZE 2030 – VITÁLNÍ KRAJ S VYSOKOU ÚROVNÍ KVALITY ŽIVOTA

Zelený a odolný Olomoucký kraj

Společně s podporou měst i venkova dosáhneme ještě vyšší kvality životního prostředí, zejména v hustě osídlených oblastech, dosáhneme maximální možné míry trvalé udržitelnosti, zaktivníme udržitelnou mobilitu, přiblížíme se k uhlíkové neutralitě a učiníme region odolnější na klimatickou změnu, založenou na chytrém rozšiřování zelené a modré infrastruktury, na cirkulární ekonomice a na péči a šetrném využívání přírodního bohatství a obnovitelných zdrojů.

Podnikavý a konkurenceschopný Olomoucký kraj

Společně posílíme ekonomický růst vyšší motivací podnikání, zvýšíme počet a zintenzivíme růst perspektivních a ambiciózních malých a středních firem, zavedeme kvalitní služby pro vznik a šíření inovací a zavádění digitálních technologií a pro uplatnění excelence ve výzkumu a vývoji v ekonomice. Zaktivníme region pro investice a pro talentované odborníky světového formátu. Zvýšíme atraktivitu odlehlejších částí kraje pro podnikání a udržitelný cestovní ruch.

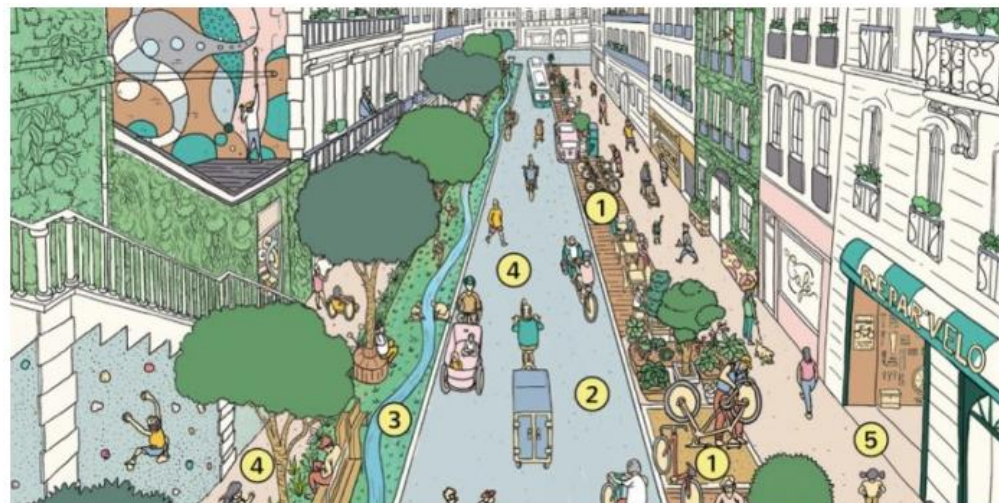
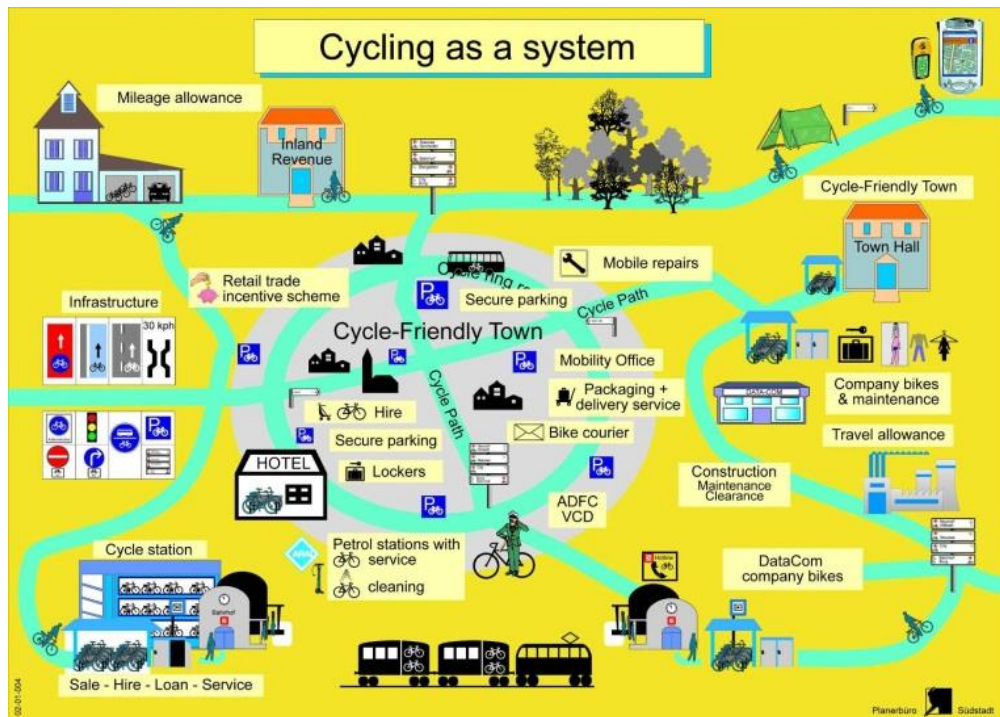




PRIORITY A TÉMATA ROZVOJE OLOMOUCKÉHO KRAJE



DOPLNĚNÍ VIZE SMART ČESKO A MĚSTA KRÁTKÝCH VZDÁLENOSTÍ



MĚSTO KRÁTKÝCH VZDÁLENOSTÍ

➤ Naše obec je naším domovem, nejen bydlištěm. Chceme tady být doma – my, naše děti i rodiče.



Více: <https://www.akademiamobility.cz/smart-cesko>

Více: <https://www.akademiamobility.cz/aktuality/1200/co-muze-mit-spolecneho-pariz-s-mesty-jako-jsou-litomysl-hodonin-nebo-most>

SMART ČESKO A MĚSTA KRÁTKÝCH VZDÁLENOSTÍ TŘI STRATEGICKÉ CÍLE



MĚSTO KRÁTKÝCH VZDÁLENOSTÍ

➤ Naše obec je naším domovem, nejen bydlištěm.
Chceme tady být doma – my, naše děti i rodiče.



Více: <https://www.akademiamobility.cz/smart-cesko>

- 1. TÉMA: Základní dopravní infrastruktura** (zejména silniční a železniční) je dokončena, je vytvořena infrastruktura pro alternativní pohony, rozvoj nemotorové dopravy (zejména pěší a cyklistické).
- 2. PATRON: Osvěta společnosti** umožňuje přijetí atraktivní alternativy (naplnění individuálních potřeb novými prostředky); vyšší úroveň dopravní výchovy (školy); autonomní vozidla.
- 3. VIZE: Veřejný prostor z hlediska dopravní infrastruktury je vyřešen v Plánu udržitelné městské mobility, je součástí územního plánu.**

Plán



Partnerství
pro městskou
mobilitu

Opatření naplňující specifický cíl

- 3.1.1 Obnova a rozvoj městské zeleně** – opatření reaguje na zvyšování kvality městské zeleně a na rozšíření nabídky ploch pro trávení volného času.
- 3.1.2 Rozvoj kvality veřejných prostor a jejich estetické hodnoty** – opatření reaguje na zvyšování kvality života pro své obyvatele, rozšíření nabídky ploch pro trávení volného času a zvýšení estetické hodnoty území.
- 3.1.3 Podpora zvyšování retenční schopnosti území** - opatření na snižování vodní eroze, zvýšení retence vody v krajině a ve městě, aktivity k ochraně proti suchu apod.
- 3.1.4 Ochrana a rozvoj prvků ekologické stability v území** – opatření reaguje na zachování ekologické stability území ochranou a rozvojem prvků.
- 3.1.5 Podpora efektivity odpadového hospodářství** – navyšování separace odpadu a ekologické využitelnosti odpadního materiálu, podpora realizací kampaní v oblasti odpadového hospodářství.
- 3.1.6 Naplňování stávajícího územního plánu a jeho aktualizace dle potřeby**

Opatření naplňující specifický cíl

- 3.2.1 Budování a rekonstrukce dopravní infrastruktury** - opatření se koncentruje na výstavbu či rekonstrukci místních komunikací, chodníků včetně zbudování bezbariérových přístupů.
- 3.2.2 Rozvoj dopravy v klidu** – opatření reaguje na situaci v oblasti dostupnosti ploch pro parkování a na zvýšení kvality využití stávajících parkovacích ploch.
- 3.2.3 Koordinace jednotlivých investičních akcí** – opatření reaguje na koordinaci zájmů subjektů při plánování oprav, rekonstrukcí a investic.
- 3.2.4 Spolupráce s obcemi, krajem, státem, provozovateli při zajišťování autobusové a vlakové dopravy** – opatření k posílení komunikačních aktivit pro koordinaci při zajišťování dopravy a dopravní dostupnosti.
- 3.2.5 Rozvoj nemotorové dopravy** – opatření povede k rozvoji nemotorové dopravy včetně komunikačních spojení pro pěší a cyklisty.



Struktura návrhové části podrobně

Struktura Návrhové části 2021 – 2027						
A. Ekonomika a inovace	B. Vzdělávání a zaměstnanost	C. Životní prostředí a technická infrastruktura	D. Zdravotnictví a sociální služby	E. Udržitelná mobilita a dopravní infrastruktura	F. Sport, kultura a cestovní ruch	G. Veřejná správa, řízení rozvoje a bezpečnost
<p>A.1 Zlepšení podmínek pro podnikání A.1.1 Zlepšit podmínky pro podnikání a rozvoj malých a středních firem</p> <p>A.2 Posílení inovačního ekosystému a investic A.2.1 Podpora inovačního ekosystému a transferu technologií A.2.2 Přilákat nové investice a vyvíjet předanou hodnotou</p> <p>A.3 Rozvoj smart regionu A.3.1 Podpora digitalizace ekonomiky a veřejných služeb</p>	<p>B.1 Zajištění kvality vzdělávání a uplatnitelnosti absolventů B.1.1 Zajistit kvalitu a rovnost příležitostí ke vzdělávání na všech stupních B.1.2 Zvýšit uplatnitelnost absolventů na trhu práce</p> <p>B.2 Podpora zaměstnanosti a rovných příležitostí na trhu práce B.2.1 Zvýšit počet kvalifikovaných uchazečů a nabídky atraktivních pracovních míst B.2.2 Zlepšit podmínky pro zaměstnanost osob znevýhodněných na trhu práce</p>	<p>C.1 Snižování negativních dopadů lidské činnosti na životní prostředí C.1.1 Chránit zdroje vody a zamezit znečišťování vod C.1.2 Pokračovat ve snižování produkce emisí znečišťujících látek ze stacionárních i mobilních zdrojů C.1.3 Snižovat emise skleníkových plynů C.1.4 Zajistit energetickou bezpečnost kraje a zvyšovat energetickou a surovinovou efektivitu hospodářství C.1.5 Sanovat lokality starých ekologických zátěží, a pokud je to možné vyvíjet i nové výstavbě přednostně plochy brownfields C.1.6 Realizovat protihluková opatření</p> <p>C.2 Zavedení prvků cirkulární ekonomiky a efektivního odpadového hospodářství C.2.1 Postupně zavést prvky cirkulární ekonomiky v kraji C.2.2 Omezit produkci komunálních odpadů C.2.3 Omezit skládání odpadů C.2.4 Zvýšit materiálové a energetické využití odpadů</p> <p>C.3 Zvyšování energetických úspor C.3.1 Snižit energetickou náročnost (veřejných) budov C.3.2 Optimalizovat hospodárení s energiemi C.3.3 Zvýšit využití obnovitelných zdrojů energie v energetickém mixu kraje</p> <p>C.4 Adaptace na dopady klimatické změny C.4.1 Adaptovat krajinu na dopady změny klimatu C.4.2 Zvýšit ekologickou stabilitu krajiny C.4.3 Zajistit připravenost ke zvládnutí mimořádných událostí spojených s klimatickou změnou C.4.4 Zlepšit adaptaci sídel na dopady klimatické změny</p> <p>C.5 Ochrana přírody a péče o krajinu C.5.1 Uchovat přírodní hodnoty kraje C.5.2 Přesilčit narůstání krajinného rázu C.5.3 Podporovat obnovu lesů C.5.4 Podpora rážmové činnosti, včetně environmentální výchovy a osvěty, přispívající k zachování různorodosti přírody a krajiny a ochrany cenných ekosystémů</p>	<p>D.1 Optimalizace systému zajišťování zdravotní péče D.1.1 Zlepšování dostupnosti, kvality a návaznosti zdravotní péče pro všechny skupiny obyvatel D.1.2 Modernizace psychiatrické péče a její deinstitucionalizace D.1.3 Podpora preventivních aktivit v oblasti zdraví D.1.4 Určení lázeňské péče jako významné aktivity na území kraje</p> <p>D.2 Zdravotnictví a rozvoj sítě sociálních služeb D.2.1 Udržet systém sociálních služeb a jejich kvalitu D.2.2 Optimalizovat síť sociálních služeb</p> <p>D.3 Zmírnění sociálního vyloučení D.3.1 Minimalizovat počet obyvatel ohrožených sociálním vyloučením D.3.2 Omezit vplyv sociálně vyloučených lokalit D.3.3 Zvýšení kapacity a dostupnosti sociálního bydlení</p>	<p>E.1 Dobudování a modernizace silniční infrastruktury E.1.1 Zlepšit napojení na ostatní regiony ČR E.1.2 Zlepšit stav a bezpečnost silničních komunikací</p> <p>E.2 Rozvoj dalších módů dopravy v návaznosti na rozvoj cestovního ruchu E.2.1 Modernizovat hlavní i regionální železniční tratě E.2.2 Zlepšit podmínky pro vodní a leteckou dopravu v návaznosti na rozvoj cestovního ruchu E.2.3 Zlepšit podmínky pro multimodální dopravu</p> <p>E.3 Zkvalitnění dopravní obslužnosti území E.3.1 Zvážit obou směry do center zaměstnanosti (optimalizovat trasy linek a přestupů mezi nimi) E.3.2 Zlepšit obslužnost obcí (dolažít organizaci a rozložení spojů dle specifík obcí a možnosti IDS, případně zohlednit potřeby zaměstnávající) E.3.3 Zvýšit počet osob využívajících veřejnou dopravu E.3.4 Nové služby mobility</p> <p>E.4 Zlepšení podmínek pro nemotorovou dopravu E.4.1 Zlepšit podmínky pro cyklo dopravu E.4.2 Zvýšit bezpečnost chodců a lidí s omezenou pohyblivostí E.4.3 Osvětlovat kampaně</p>	<p>F.1 Zlepšení podmínek pro kulturní, sportovní a volnočasové aktivity F.1.1 Zajistit podmínky pro realizaci a rozvoj kulturních aktivit F.1.2 Zajistit podmínky pro rozvoj výkonnostního sportu F.1.3 Zajistit nabídku sportovních příležitostí pro širokou veřejnost</p> <p>F.2 Péče o kulturní dědictví F.2.1 Uchovat kulturní dědictví a rozvíjet péči o památky F.2.2 Zajistit podmínky pro činnost a rozvoj sbírkových a památkových institucí</p> <p>F.3 Rozvoj cestovního ruchu F.3.1 Zvýšit konkurenceschopnost turistické nabídky F.3.2 Rozvíjet destinační management a marketing F.3.3 Zvýšit ekonomický význam cestovního ruchu zejména v ekonomicky slabších oblastech kraje F.3.4 Lepší využít rekreační potenciál lesů F.3.5 Podporovat rozvoj cestovního ruchu mimo zvláště chráněná území a mimo hlavní turistickou sezónu v rámci snahy o rozptýlení ČR</p>	<p>G.1 Efektivní fungování krajského úřadu a organizací příslušných krajem G.1.1 Optimalizovat procesy v rámci krajského úřadu a rovněž ve smluvní spolupráce s organizacemi krajem G.1.2 Zefektivnit využití finančních i lidských zdrojů G.1.3 Zkvalitnit komunikaci s vnějšími subjekty a zvýšit povědomí o činnosti krajského úřadu</p> <p>G.2 Plánování a řízení rozvoje kraje G.2.1 Rozvíjet systém plánování rozvoje kraje G.2.2 Zlepšit plánování na nadobecní úrovni (svazky obcí, MAS a strategie CLLD, strategie IT) G.2.3 Zlepšit strategické plánování na úrovni obcí G.2.4 Podpořit členy integrovaný rozvoj hospodářský a sociálně ohrožených území</p> <p>G.3 Rozvoje spolupráce G.3.1 Posílit koordinaci rozvojových činností G.3.2 Zvýšit využití potenciálů svazků obcí a MAS G.3.3 Zvýšit efektivnost zahraniční spolupráce kraje</p> <p>G.4 Rozvoj krizového řízení a integrovaného záchranného systému G.4.1 Zkvalitnit fungování IDS a procesů krizového řízení G.4.2 Zvýšit bezpečnost obyvatel</p>

DŮSLEDEK SUMP 2.0.

Proměna veřejných prostor na
místo pro život



KDE SE NACHÁZÍME



- Předmluva
- Co je SUMP?
- Vize pro Jeseník - Smart Česko a koncept Města krátkých vzdáleností
- **Východiska, Objectives, Změna paradigma**
- Příběh jednoho města

Praxe

- SUMP 2.0. - tři pilíře pro město Jeseník
 - TÉMA: Dopravní infrastruktura služby
 - PATRON: Komunikační plán
 - VIZE: Strategický plán

VÝCHODISKA – 1., 2., 3.



Mobilita je součást životního
stylu



Vliv dopravy na životní prostředí
a na naše zdraví

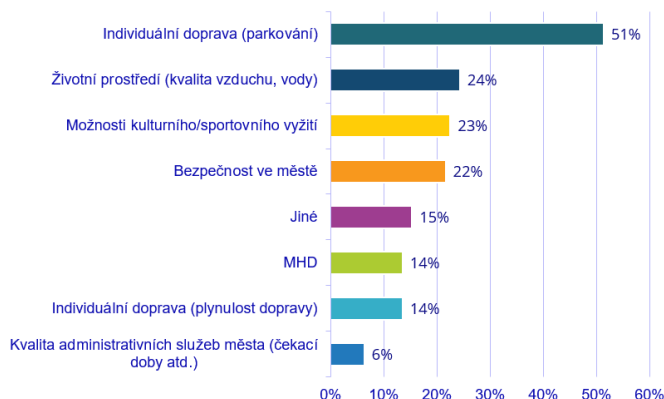


Bezpečnost

VÝCHODISKA – 4. DATA

Vnímání problémů ve městě I.

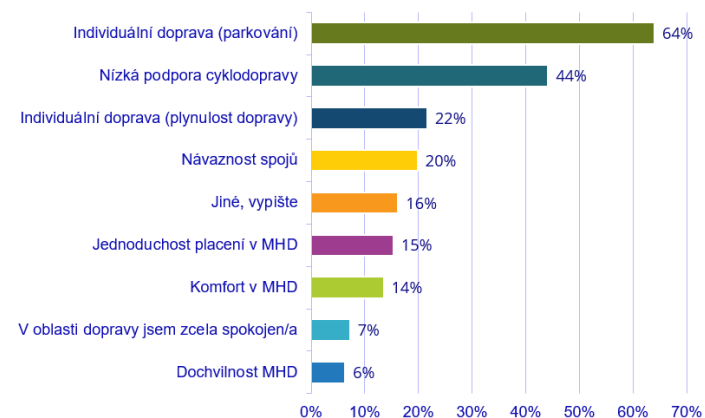
Problematické oblasti ve městě



- Parkování suverénně nejpalčivější problém napříč kategoriemi (kromě studentů)
- Studenti jsou více nespokojeni s MHD a bezpečností
- V „Jiné“ např. pořádek a čistota, kvalita parků, třídění odpadu

Dopravní problémy

Jaké jsou výrazné nedostatky v dopravě

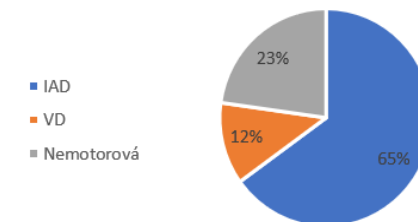
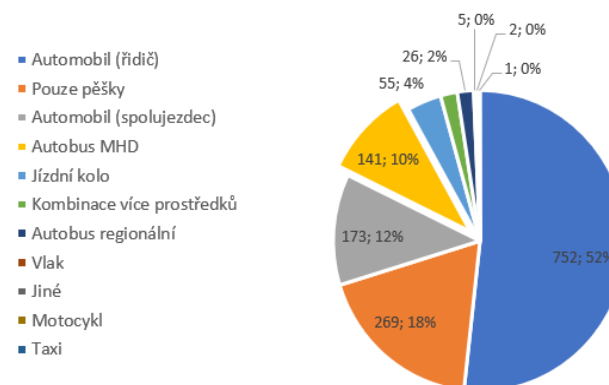


- Studenti akcentují komfort a jednoduchost placení v MHD, komfort MHD není prioritou pro žádnou další skupinu
- V „Jiné“ např. možnost úhrady parkování kartou, návaznost cyklostezek, velký provoz skrz město

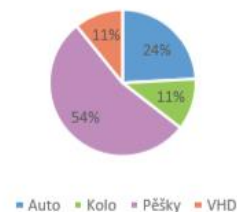
VÝCHODISKA – 4. DATA



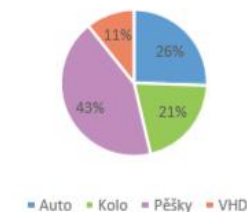
Dělna přepravní práce na cestách 1 - 3 km délky



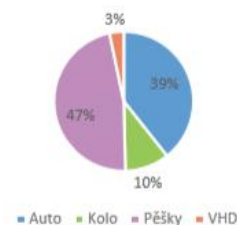
Děti, současnost



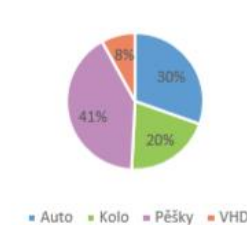
Děti, ideál



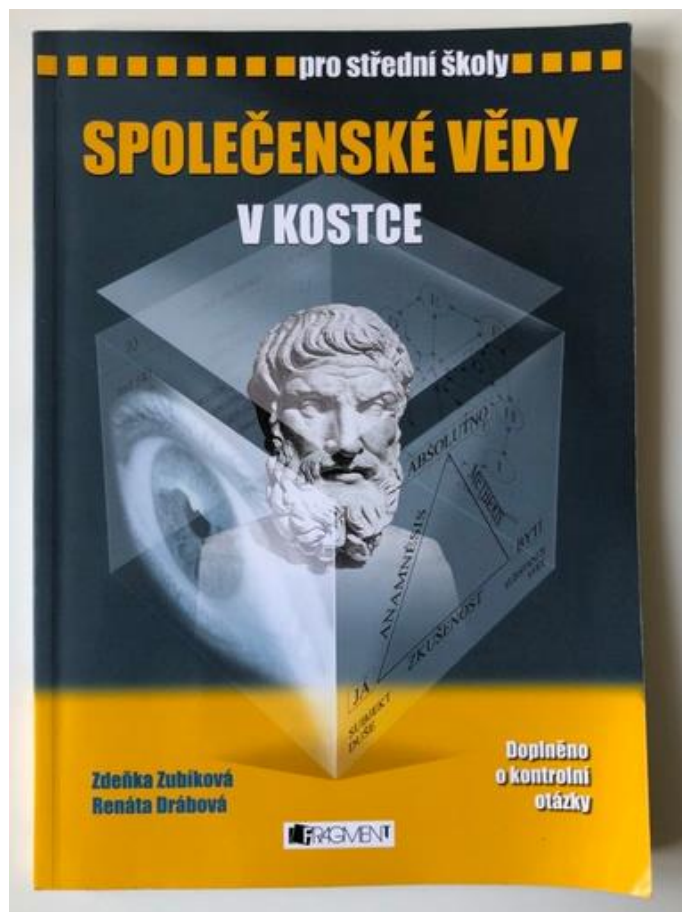
Dospělí, současnost



Dospělí, ideál



VÝCHODISKA – 5. SPOLEČENSKÉ A HUMANITNÍ VĚDY



VÝCHODISKO 6. ULIČNÍ A VEŘEJNÝ PROSTOR



Partnerství
pro městskou
mobilitu

Revitalizácia Palackého ulice v Trenčíne



Více: <https://www.akademiamobility.cz/design-ulice-a-verejny-prostor131>

Více: <https://www.akademiamobility.cz/teorie-358>

KDE SE NACHÁZÍME



- Předmluva
- Co je SUMP?
- Vize pro Jeseník - Smart Česko a koncept Města krátkých vzdáleností
- Východiska, Objectives, Změna paradigma
- Příběh jednoho města

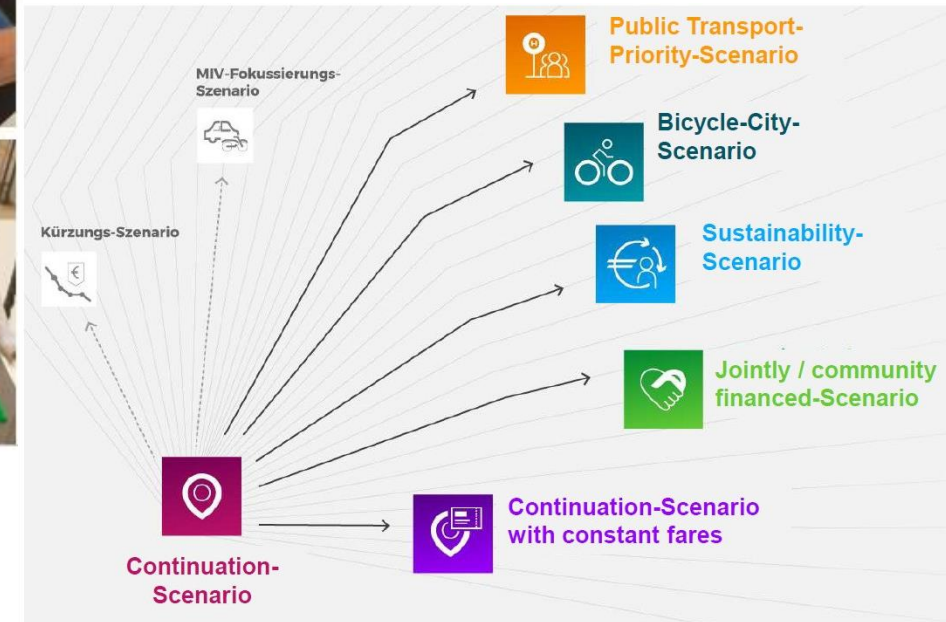
Praxe

- SUMP 2.0. - tři pilíře pro město Jeseník
 - TÉMA: Dopravní infrastruktura služby
 - PATRON: Komunikační plán
 - VIZE: Strategický plán

Praktické cvičení:

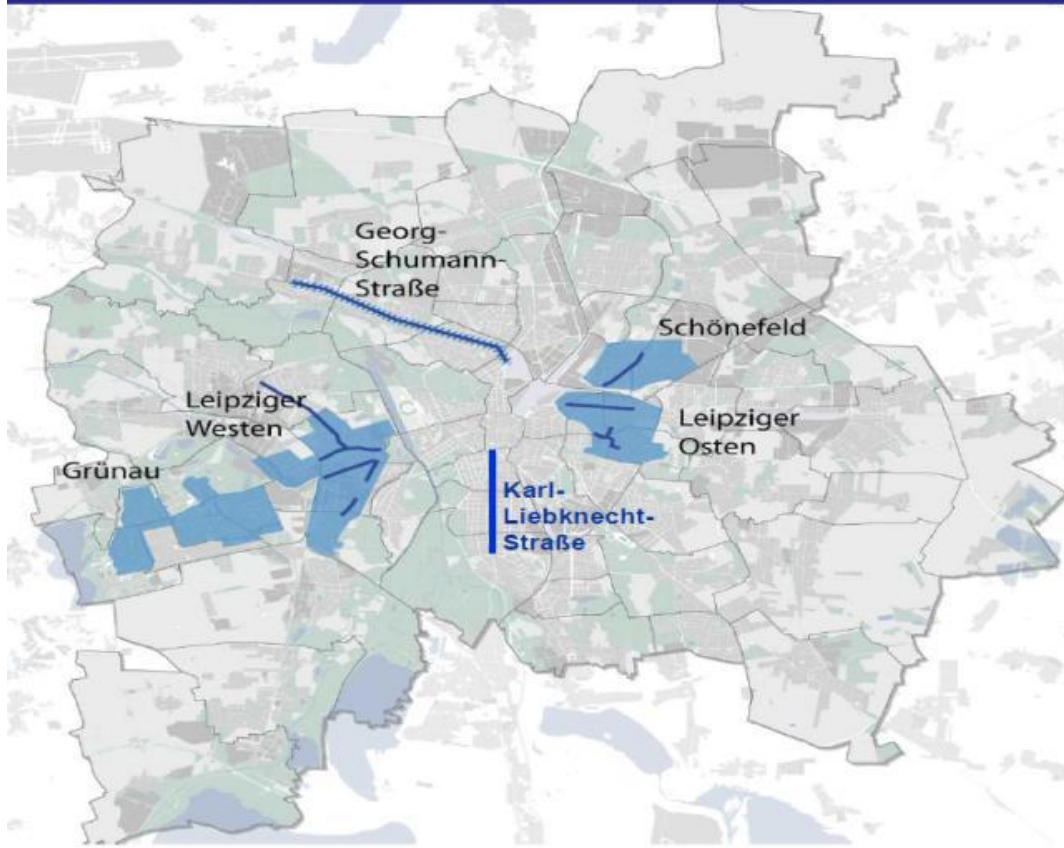
**Co může mít společného
Jeseník a Lipsko?**

Lipsko – Strategie Mobility 2030

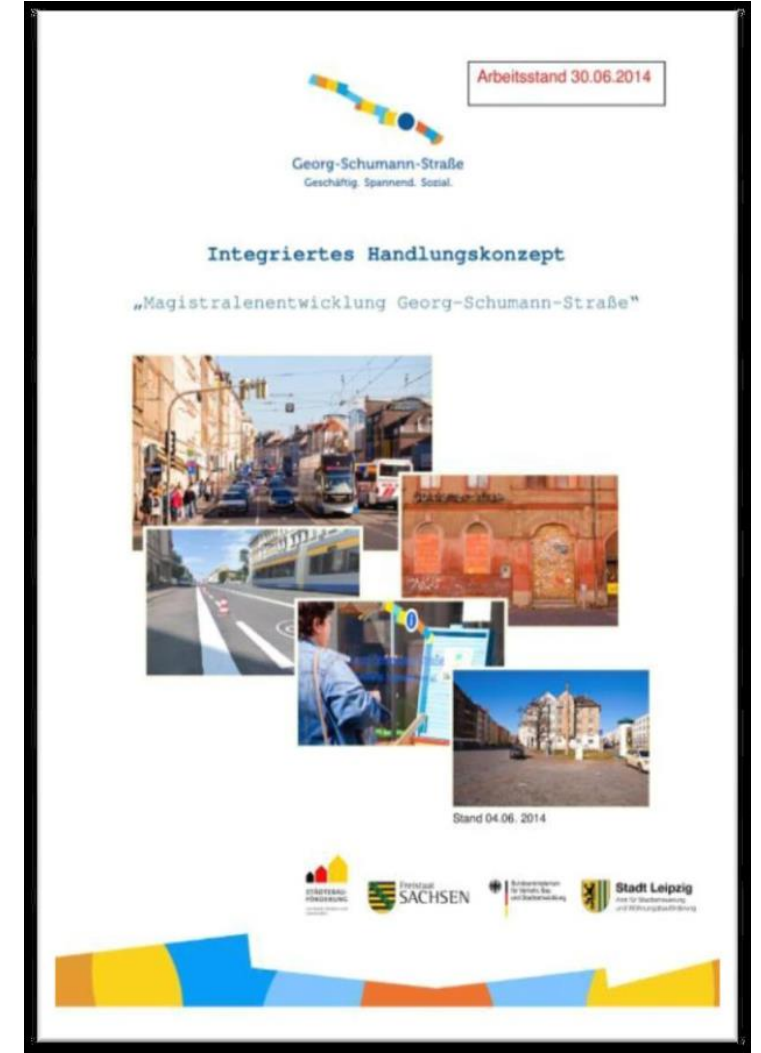


Lipsko – Strategie Mobility 2030

Magistralen – neue Kategorie außerhalb der Zentren




LEIPZIG
2020
Integriertes
Stadtentwicklungskonzept (S&K)




Arbeitsstand 30.06.2014

Georg-Schumann-Straße
Geschäftig. Spannend. Sozial.

Integriertes Handlungskonzept
„Magistralenentwicklung Georg-Schumann-Straße“



Stand 04.06. 2014



Lipsko – Strategie Mobility 2030



MĚSTSKÝ PROSTOR
EKONOMIKA
KULTURA
DOPRAVA
VZDĚLÁVÁNÍ
SOCIÁLNÍ OBLAST
BYDLENÍ
EKOLOGIE
...



Lipsko – Strategie Mobility 2030

Jaká doprava? Jaký směr? Priorita?
Pro koho?

Mobilitu zasazuje do městského
prostoru a společenského rozvoje

V čem bude výjimečné oproti jiným
městům?

V jakém městě chceme žít?

bezpečnost

zdraví

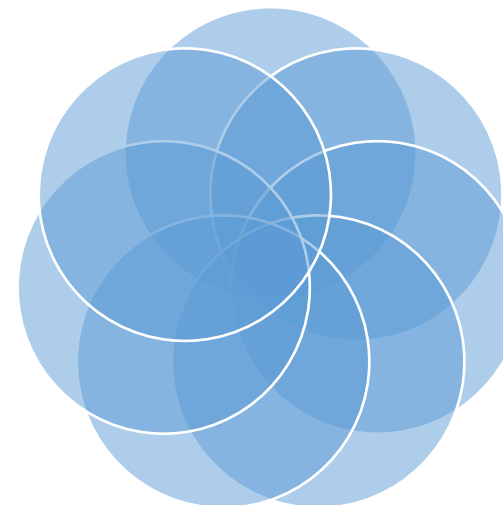
sociální
rozměr

strategický
plán rozvoje
města

územní
politika

Agenda 21,
životní
prostředí

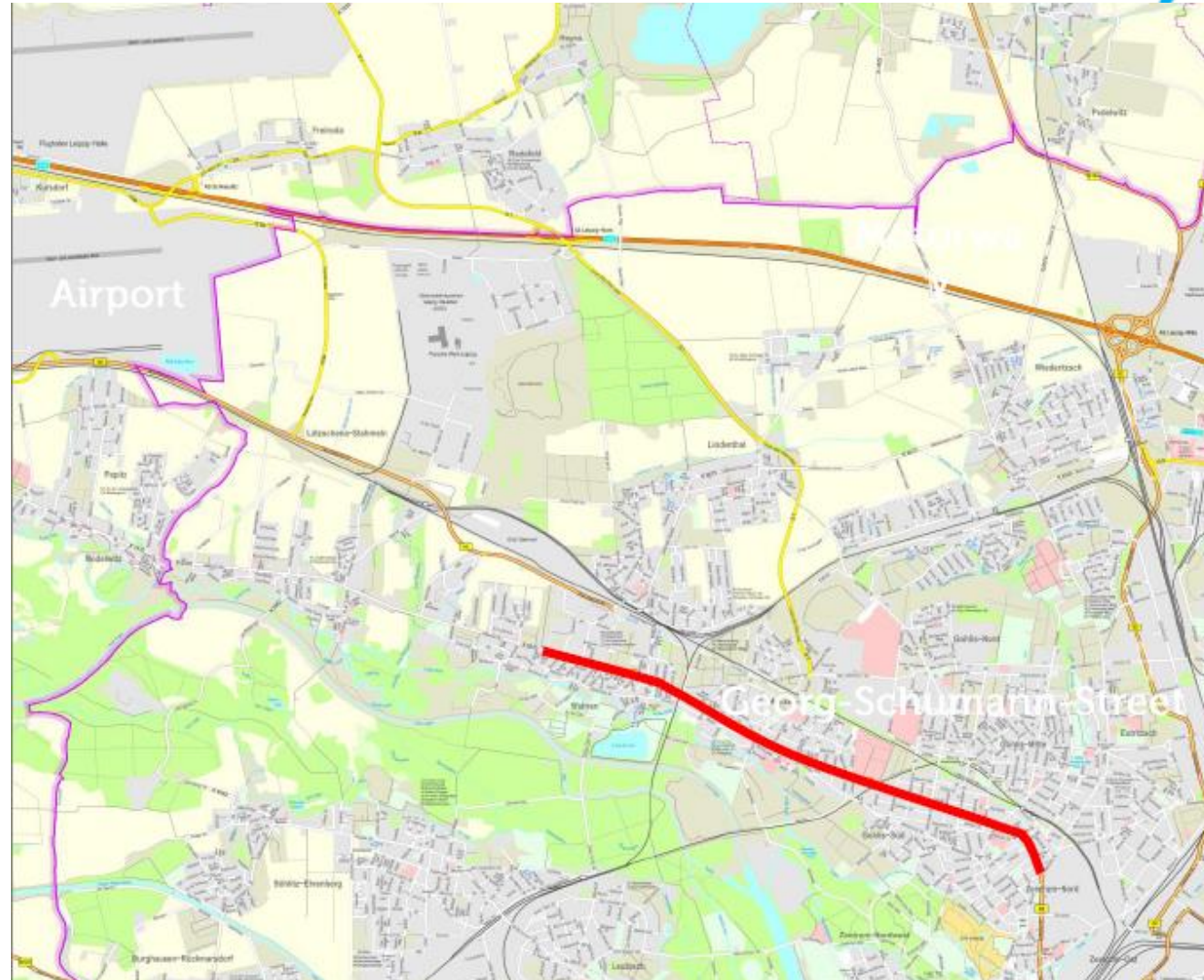
ekonomický
rozvoj



Ulice Georg-Schumann- Strasse (2009)

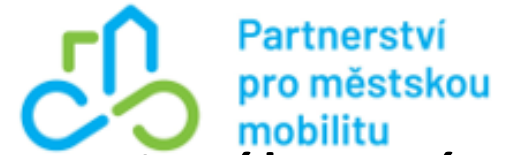


Partnerství
pro městskou
mobilitu

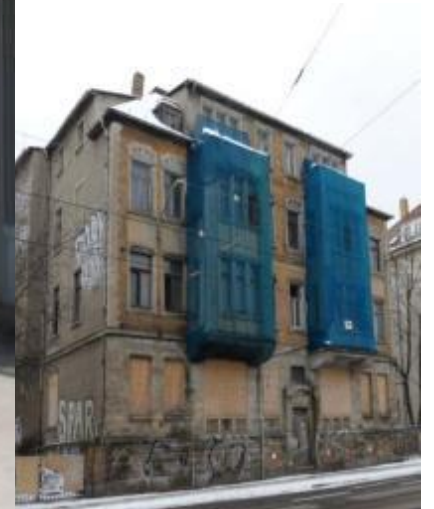


délka 5,5 km
50 obyvatel

Ulice Georg-Schumann- Strasse (2009)



Kvůli nadměrnému provozu ztrácí ulice svou funkci obytnou i nákupní



Ulice Georg-Schumann- Strasse (2009)

Kvůli nadměrnému provozu ztrácí ulice svou funkci obytnou i nákupní



Cíle rozvoje

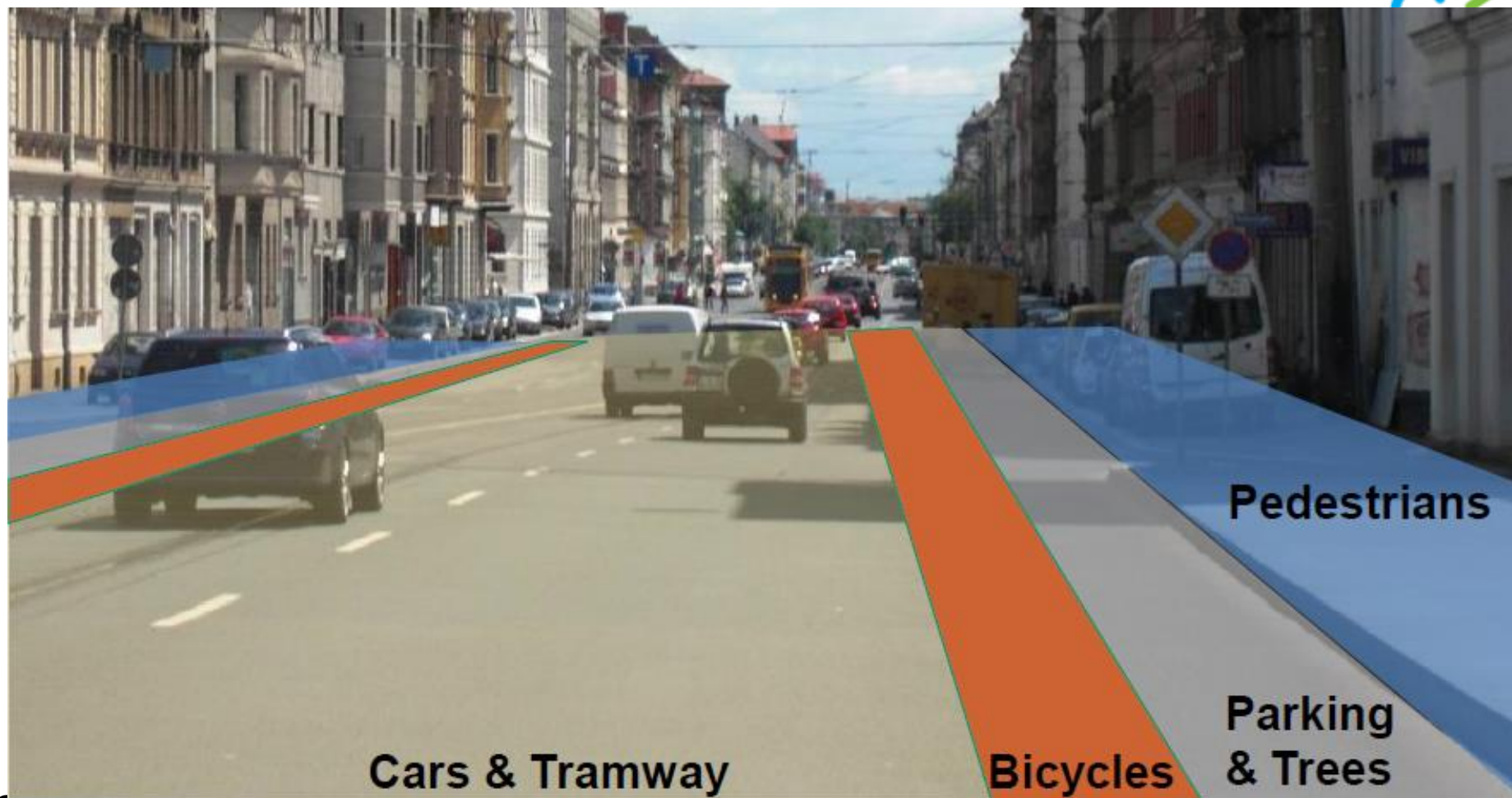
- OBNOVA MĚSTSKÉ FORMY
- REVITALIZACE ULICE JAKO PROSTORU PRO BYDLENÍ A NAKUPOVÁNÍ UVNITŘ MĚSTA
- PROMĚNA ULICE V PROMINENTNÍ ADRESU
- ZAVEDENÍ DOPRAVY PŘÁTELSKÉ K MĚSTSKÉMU PROSTORU
- REVITALIZACE ULICE JAKO PROSTORU PRO ŽIVOT



Vize v roce 2009 - Georg-Schumann-Strass



Partnerství
pro městskou
mobilitu



CHODCI

Studie v roce 2010 - Georg-Schumann-Strass



Partnerství
pro městskou
mobilitu



Mitwirken bei der Lärmaktionsplanung in Leipzig

"Georg-Schumann-Allee"



Ökolöwe
Umweltbund Leipzig e.V.

Umwelt | Ökologie | Nachhaltigkeit | Umwelt | Ökologie | Nachhaltigkeit | Umwelt | Ökologie | Nachhaltigkeit



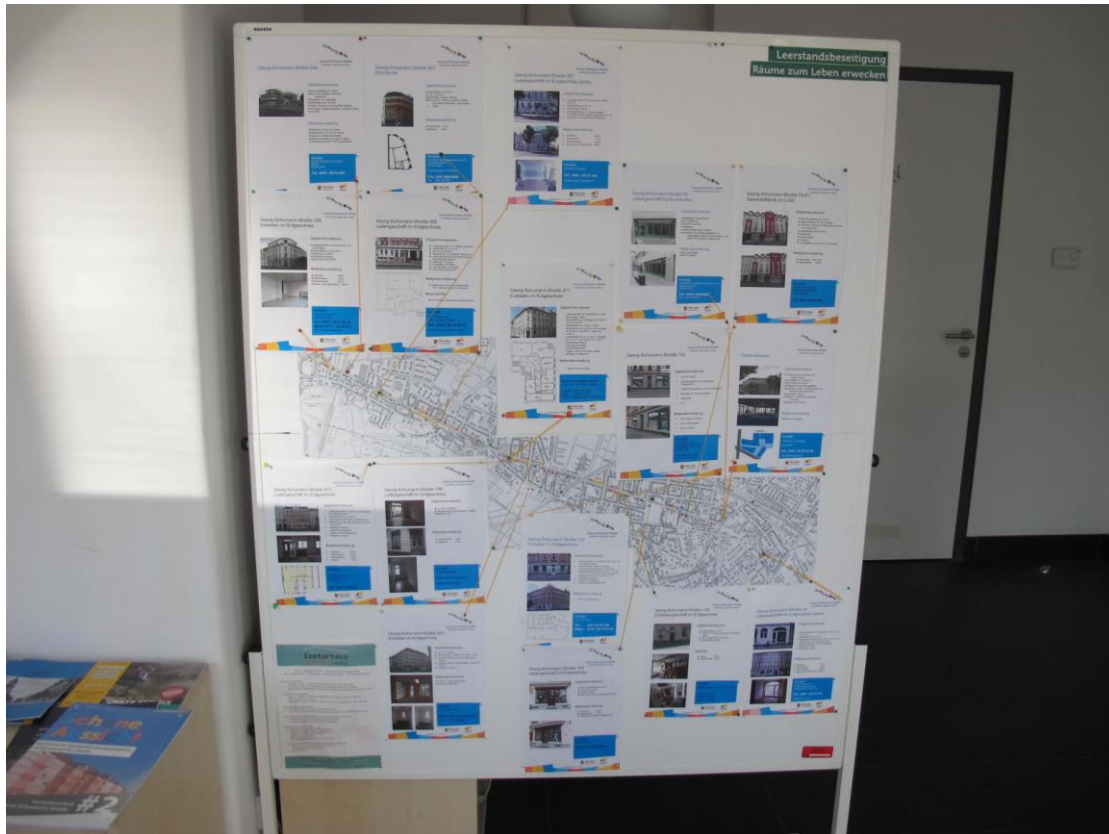
Problem: Verlärmung und Verfall der Georg-Schumann-Straße und ihrer angrenzenden Gebäude. Die Teilnehmer fordern einen grundhaften Umbau mit breiten Fußwegen, Straßenrandparken, Baumreihen und Radfahrstreifen.

Position VTA/LVB: Der Baubeginn ist erst in 5 bis 10 Jahren zu erwarten. Zum einen seien derzeit keine Eigenmittel der Stadt vorgesehen, zum anderen gebe es seitens der Fördermittelgeber auf Bundes- und Landesebene Vorbehalte einen Umbau finanziell zu unterstützen.

Mögliche weitere Schritte: Es soll darauf hingewirkt werden, dass das Abmarkieren von Radwegen und Parkplätzen bereits 2012 erfolgt. Dafür müssen dem VTA entsprechende Mittel zur Verfügung gestellt werden. Es soll bei Stadträten dafür geworben werden, Mittel für die Umsetzung der Abmarkierung im Haushaltsplan einzustellen. Im Infozentrum G.-Schumann-Str. soll eine Arbeitsgruppe zu dem Thema gebildet werden. Hier sei zu prüfen, inwieweit Fördermittel für die Planungsleistung der kurzfristigen Abmarkierungslösung akquiriert werden können. Durch temporäre Pflanzenkübel und begrünte Brachflächen soll eine „Georg-Schumann-Allee“ geschaffen werden.

Mach's leiser
Mitwirken bei der Lärmaktionsplanung in Leipzig
Ansprechpartner: Tino Supples, Layout: Sandro Weißner
Kontakt: 0341-3065-370, machsleiser@oekoloewe.de
www.machs-leiser.de

Zapojení veřejnosti a plánování v roce 2011 – Georg-Schumann-Strass



Reorganizace Georg-Schumann-Strass

- ROVNOPRÁVNOST PRO VŠECHNY UŽIVATELE DOPRAVY
- DOČASNÉ TESTOVÁNÍ – NENÁKLADNÉ A RYCHLÉ



Implementace v roce 2012 - Georg-Schumann-Strass



Partnerství
pro městskou
mobilitu



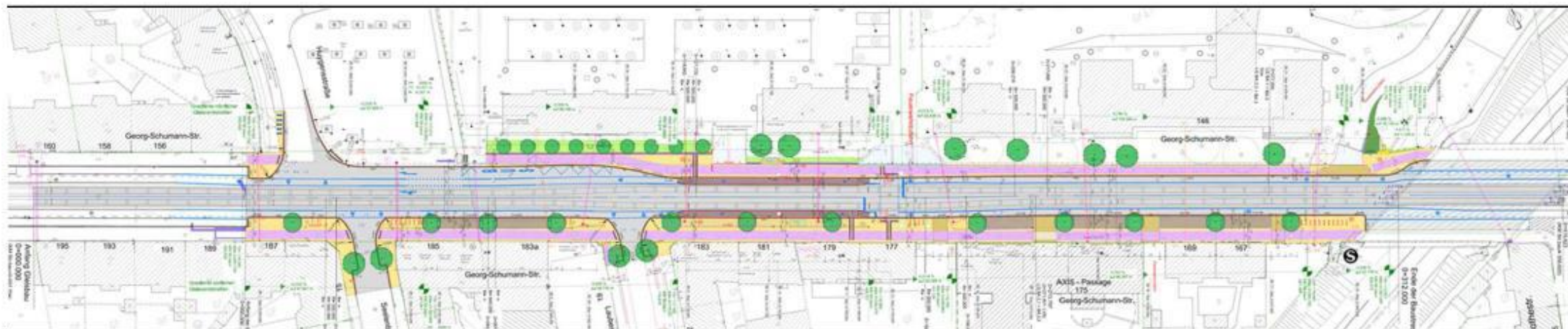
Dnes - Georg-Schumann-Strass



Dnes - Georg-Schumann-Strass



2015 plánování (S-Bahnbrücke – Huygensstraße)



2015 plánování (S-Bahnbrücke – Huygensstraße)



2016 realizace (S-Bahnbrücke – Huygensstraße)



Partnerství
pro městskou
mobilitu



KDE SE NACHÁZÍME



- Předmluva
- Co je SUMP?
- Vize pro Jeseník - Smart Česko a koncept Města krátkých vzdáleností
- Východiska, Objectives, Změna paradigma
- Příběh jednoho města

Praxe

- SUMP 2.0. - tři pilíře pro město Jeseník
 - TÉMA: Dopravní infrastruktura služby
 - PATRON: Komunikační plán
 - VIZE: Strategický plán

OPAKOVÁNÍ: METODIKA SUMP 2.0. A TŘI PILÍŘE



Metodika SUMP 2.0.

nejen pro malá města

P.S. Co znamená v evropském měřítku malé město?

MĚSTO KRÁTKÝCH VZDÁLENOSTÍ

› Naše obec je našim domovem, nejen bydlištěm.
Chceme tady být doma - my, naše děti i rodiče.



Pracovní verze 1

pracovní podklad pro webinář na 30. 04. 2020

Číslo projektu: TL02000400

Název projektu: MOBILMAN - Humanitní rozměr plánů udržitelné městské a regionální mobility.

Metodika SUMP 2.0.

Strana 1 z 127

- 1. TÉMA:** Dopravní infrastruktura a služby
- 2. PATRON:** Komunikační plán a osvěta společnosti
- 3. VIZE:** Strategické plánování

Více: <https://www.akademiamobility.cz/shrnuti>

OPAKOVÁNÍ: METODIKA SUMP 2.0. A TŘI PILÍŘE



Partnerství
pro městskou
mobilitu

Oblasti opatření a nástroje SUMP uspořádané dle tabulky

Nejprve jsem se naučil teorii o SUMP – kapitola 2.			
Díky tomu jsem pochopil souvislosti a stanovil jsem si jasnou vizi – kapitola 3.			
Potřebuji mít ale dat, informace, abychom dokázal vizi obhájit a aby se mě lépe obhajovala navazující opatření – kapitola 4			
Důsledek – opatření se plánují v kontextu silné vize – kapitola 5.			
Menu	Odborná firma: analýzy, návrhy, posudky, výpočty. Nicméně město mu řekne, jakou má prioritu	Komunikační strategie : všechny pravidla pro komunikaci	Princip Governance v udržitelném plánování Strategický plán: někdo to celé musí řídit
Funkčnost veřejné dopravy, řešení její dostupnosti			
Odklonění, či řešení transitní dopravy			
Rozvoj infrastruktury pro aktivní mobilitu			
Zajištění infrastruktury pro dopravu v klidu			
Podpora čisté mobility			
Nové služby mobility, inovativní přístupy, citylogistika , telematika			
Balíček opatření 1 - Design ulice & využití uličního a veřejného prostoru			
Balíček opatření 2 - Veřejná doprava & intermodalita			
Balíček opatření 3 - Obchvat města, či rekonstrukce mostu			

1. Dopravní infrastruktura a služby
2. Komunikační plán a osvěta společnosti
3. Strategické plánování

OPAKOVÁNÍ: METODIKA SUMP 2.0. A TŘI PILÍŘE



1. Dopravní infrastruktura a služby

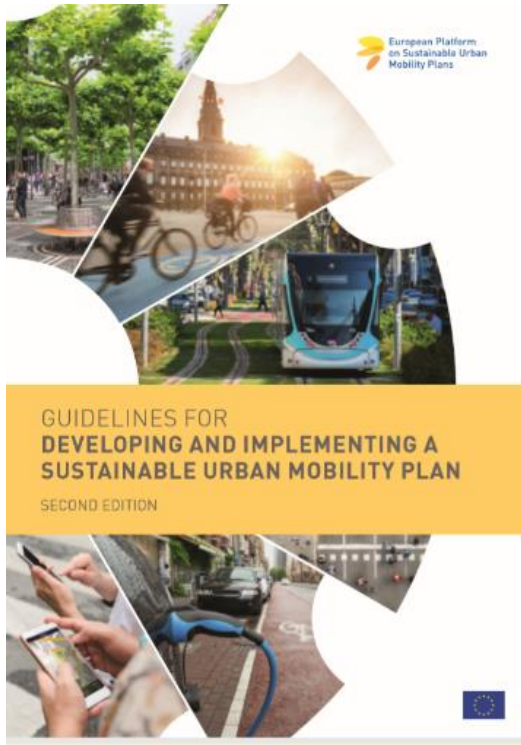
2. Komunikační plán a osvěta společnosti
3. Strategické plánování

Existuje svým způsobem jedno „dopravního menu“ a záleží jen na městech, do jaké hloubky jednotlivá témata chtějí a potřebují řešit. Jedná se o tato typová opatření:

1. **Funkčnost veřejné dopravy, řešení její dostupnosti**, včetně na sebe navazujících, vzájemně se doplňujících jednotlivých druhů dopravy – příloha 5.1. a také <https://www.akademiamobility.cz/verejna-doprava-61>.
2. **Odklonění, či řešení transitní dopravy**, aneb plánuje se vybudovat obchvat, který může ovlivnit realizace dalších navazujících opatření: <https://www.akademiamobility.cz/humanizace-komunikaci>
3. **Rozvoj infrastruktury pro aktivní mobilitu**: <https://www.akademiamobility.cz/aktivni-mobilita-197>
4. **Zajištění infrastruktury pro dopravu v klidu** (záchytná parkoviště v rámci měst i sídlišť): <https://www.akademiamobility.cz/parkovani>
5. **Podpora čisté mobility**, dokončení dopravní infrastruktury a infrastruktury pro alternativní pohony, rozvoj infrastruktury pro zajištění paliv a pohonů pro alternativní pohonné jednotky, podpora nabíjecích stanic pro elektromobily: <https://www.akademiamobility.cz/cista-mobilita-479>
6. **Nové služby mobility, inovativní přístupy, citylogistika, telematika**. Big data jsou k dispozici ke kontinuálnímu doplňování a obnově infrastruktury: <https://www.akademiamobility.cz/nove-sluzby-mobility-a-inovace>

PŘEKVAPIVÁ VSUVKA:

Aktivita 2.2. Propojte s dalšími procesy plánování



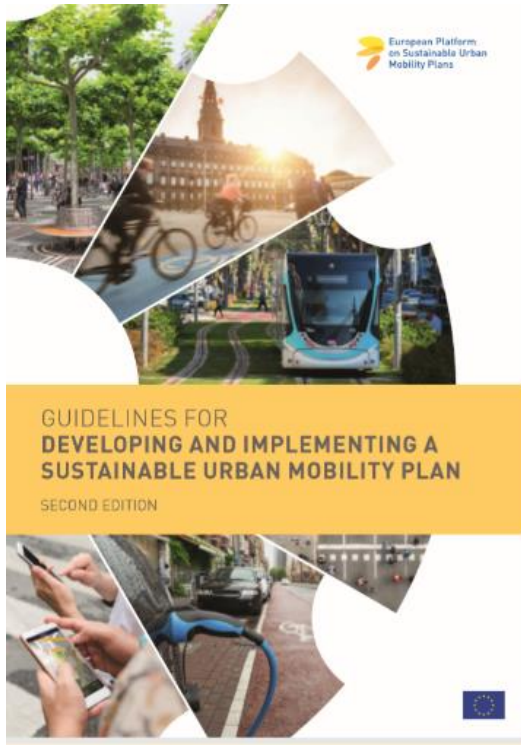
Více:

<https://www.akademiamobility.cz/2.4.-moznost-externi-pomoci>

Struktura návrhové části podrobně						
Struktura Návrhové části 2021 – 2027						
A. Ekonomika a inovace	B. Vzdělávání a zaměstnanost	C. Životní prostředí a technická infrastruktura	D. Zdravotnictví a sociální služby	E. Udržitelná mobilita a dopravní infrastruktura	F. Sport, kultura a cestovní ruch	G. Veřejná správa, řízení rozvoje a bezpečnost
A.1 Zlepšení podmínek pro podnikání A.1.1 Zlepšit podmínky pro podnikání a rozvoj malých a středních firem	B.1 Zajištění kvality vzdělávání a uplatnitelnosti absolventů B.1.1 Zajistit kvalitu a rovné příležitosti ke vzdělávání na všech stupních B.1.2 Zvýšit uplatnitelnost absolventů na trhu práce	C.1 Snižování negativních dopadů lidské činnosti na životní prostředí C.1.1 Chránit zdroje vody a zajistit znečištění vod C.1.2 Pokračovat ve snižování produkce emisí značkových látek ze stacionárních mobilních zdrojů C.1.3 Snižovat emise skleníkových plynů C.1.4 Zajistit energetickou bezpečnost kraje a zvyšovat energetickou a surovinovou efektivitu hospodářství C.1.5 Sanovat lokality starých ekologických zátěží, a pokud je to možné využít k nové výstavbě přednostně plochy brownfields C.1.6 Realizovat protihlukové opatření	D.1 Optimalizace systému zajišťování zdravotní péče D.1.1 Zlepšovat dostupnost, kvalitu a návaznost zdravotní péče pro všechny skupiny obyvatel D.1.2 Modernizace psychologické péče a její deinstucionalizace D.1.3 Podpora preventivních aktivit v oblasti zdraví D.1.4 Udržet lékařskou péči jako významnou aktivitu na území kraje	E.1 Dobudování a modernizace silniční infrastruktury E.1.1 Zlepšit napojení na ostatní regiony ČR E.1.2 Zlepšit a zabezpečit silniční komunikaci E.2 Rozvoj dalších modů dopravy v návaznosti na rozvoj cestovního ruchu E.2.1 Modernizovat hlavní regionální železniční trať E.2.2 Zlepšit podmínky pro vodní dopravu a rozvoj regionálních loďstev v návaznosti na rozvoj cestovního ruchu E.2.3 Zlepšit podmínky pro multimodální dopravu	F.1 Zlepšení podmínek pro kulturní, sportovní a volnočasové aktivity F.1.1 Zajistit podmínky pro realizaci a rozvoj kulturních aktivit F.1.2 Zajistit podmínky pro rozvoj výkonnostního sportu F.1.3 Zajistit nabídku sportovních příležitostí pro širokou veřejnost F.2 Péče o kulturní dědictví F.2.1 Uchovat kulturní dědictví a rozvíjet péči o památky F.2.2 Zajistit podmínky pro činnost a rozvoj sbírkotvorných a paměťových institucí F.3 Rozvoj cestovního ruchu F.3.1 Zvýšit konkurenceschopnost turistické nabídky F.3.2 Rozvinout destinační management a marketing F.3.3 Zvýšit ekonomicky výjimec cestovního ruchu (zejména v ekonomicky slabých oblastech kraje) F.3.4 Lépe využít nárazní potenciál Jeseníků F.3.5 Podporovat rozvoj cestovního ruchu mimo zvláště chráněná území a mimo hlavní turistickou sezónu v rámci snahy o rozptýlení ČR	G.1 Efektivní fungování krajského úřadu a organizací zřizovaných krajem G.1.1 Optimalizovat procesy v rámci krajského úřadu a rovněž ve vztahu příspěvkovým organizacím kraje G.1.2 Zefektivnit využívání finančních lidských zdrojů G.1.3 Zvýšit intenzitu komunikací s vnějšími subjekty a zvýšit povědomí o činnosti krajského úřadu G.2 Plánování a řízení rozvoje kraje G.2.1 Rozvíjet systém plánování rozvoje kraje G.2.2 Zajistit podmínky na nadobecní úrovni (svazky obcí, MAS a strategie CLLD, strategie ITI) G.2.3 Zlepšit strategické plánování na úrovni obcí G.2.4 Podpořit cílený integrovaný rozvoj hospodářský a sociální ohrožených území G.3 Rozvojové spolupráce G.3.1 Posílit koordinaci rozvojových činností G.3.2 Zvýšit využití potenciálů svazků obcí a MAS G.3.3 Zvýšit efektivitu zahraniční spolupráce kraje G.4 Rozvoj krizového řízení a integrovaného záchranného systému G.4.1 Zvýšit intenzitu řízení IZS a procesů krizového řízení G.4.2 Zvýšit bezpečnost obyvatel
A.2 Posílení inovačního ekosystému a investic A.2.1 Podpora inovačního ekosystému a transferu technologií A.2.2 Přilákat nové investice vyšší přidanou hodnotou	B.2 Podpora zaměstnanosti a rovných příležitostí na trhu práce B.2.1 Zvýšit počet kvalifikovaných uchazečů a nabídky pracovních míst B.2.2 Zlepšit podmínky pro zaměstnanost osob znevýhodněných na trhu práce	C.2 Zavedení prvků cirkulární ekonomiky a zefektivnění odpadového hospodářství C.2.1 Postupně zavést prvky cirkulární ekonomiky v kraji C.2.2 Omezit produkci komunálních odpadů C.2.3 Omezit skládkování odpadů C.2.4 Zvýšit materiálové a energetické využití odpadů	D.2 Zvalitřování a rozvoj sítě sociálních služeb D.2.1 Udržet systém sociálních služeb a jejich kvalitu D.2.2 Optimalizovat síť sociálních služeb	E.3 Zvalitřování dopravní obslužnosti území E.3.1 Zkrátit dobu dojezdu do center zaměstnanosti E.3.2 Zlepšit počet osob využívajících veřejnou dopravu	F.4 Zlepšení podmínek pro nemotorovou dopravu F.4.1 Zlepšit podmínky pro cyklo dopravu F.4.2 Zvýšit bezpečnost chodců a cyklistů	G.4 Rozvoj krizového řízení a integrovaného záchranného systému G.4.1 Zvýšit intenzitu řízení IZS a procesů krizového řízení G.4.2 Zvýšit bezpečnost obyvatel
A.3 Rozvoj smart regionu A.3.1 Podpora digitalizace ekonomiky a veřejných služeb	C.3 Zvyšování energetických úspor C.3.1 Snižit energetickou náročnost (veřejných) budov C.3.2 Optimalizovat hospodářství s energiemi C.3.3 Zvýšit využití obnovitelných zdrojů energie v energetickém mixu kraje	C.4 Adaptace na dopady klimatické změny C.4.1 Adaptovat krajinu na dopady změny klimatu C.4.2 Zvýšit ekologickou stabilitu krajiny C.4.3 Zajistit připravenost ke zvládnutí mimořádných událostí spojených s klimatickou změnou	D.3 Zmírňování sociálního vyloučení D.3.1 Minimalizovat počet obyvatel ohrožených sociálním vyloučením D.3.2 Omezit výskyt sociálně vyloučených lokalit D.3.3 Zvýšit kapacity a dostupnosti sociálního bydlení	E.4 Zlepšení podmínek pro nemotorovou dopravu E.4.1 Zlepšit podmínky pro cyklo dopravu E.4.2 Zvýšit bezpečnost chodců a cyklistů	G.4 Rozvoj krizového řízení a integrovaného záchranného systému G.4.1 Zvýšit intenzitu řízení IZS a procesů krizového řízení G.4.2 Zvýšit bezpečnost obyvatel	

RADA PRO MĚSTA, KTERÁ PŘIPRAVUJÍ SUMP

Aktivita 2.4. Zvažte možnosti externí pomoci



Více:

<https://www.akademiamobility.cz/2.4.-moznost-externi-pomoci>

Příklady úkolů, které mohou vyžadovat externí pomoc

Úkol

Příprava, organizování a propagace akcí, podobně jako dokumentování a analýzy výstupů, které vzejdou z diskuzí souvisejících se zapojením veřejnosti a zainteresovaných subjektů.

Komunikace s veřejností

Analýza stavu mobility včetně sběru dat

Školení ke specifickým aktivitám

Právní poradenství

Detaily

Nároky, které jsou kladeny na administrativní činnost v rámci kvalitně vedených participačních aktivit, by neměly být podceňovány. Například revidování komentářů bývá prováděno ručně, což je značně časově náročné, a především při online participačních aktivitách musí úřady zvládnout vysoký počet reakcí (více než 1000 komentářů není neobvyklé číslo). Angažování neutrální osoby jako facilitátora může přispět k minimalizaci konfliktů (i těch z minulosti) a k lepší spolupráci v konstruktivní atmosféře.

Komunikační aktivity jako psaní atraktivních zpráv pro tisk a internet, případně pro veřejnost (např. na téma strategie mobility a SUMP), pomoc na sociálních sítích (které mohou zaznamenat značný počet komentářů) a pořizování profesionálních fotek v průběhu akcí.

Může jít buď o kompletní analýzu, nebo jen odborné dílčí úkoly nebo oblasti, které jde obvykle snadno vyčlenit (např. analýza kvality cyklistické infrastruktury, sběr dat u hustotě provozu motorové dopravy, analýza pěší dopravy, realizace průzkumu v domácnostech, nastavení dopravního modelu atd.)

Školení může pomoci úřadům k větší soběstačnosti v rámci celého procesu SUMP. Pokud například město používá nějaký dopravní model, je výhodné, když osoba uvnitř příslušného úřadu umí s modelem pracovat, a to i tehdy, když za tuto práci zodpovídá externí konzultant. V zemích, kde existuje závazný právní rámec ke zmírnění rizika soudního napadení SUMP.

TÉMA 1: FUNKČNOST VEŘEJNÉ DOPRAVY, ŘEŠENÍ JEJÍ DOSTUPNOSTI



3.2.4 Spolupráce s obcemi, krajem, státem, provozovateli při zajišťování autobusové a vlakové dopravy

- A. Komunikace s Olomouckým krajem - vlakové spojení na trati č. 292 směrem na Ostravu.
- B. Komunikace s ostatními obcemi na Jesenicku k zvyšování komfortu přepravy autobusovou a vlakovou dopravou.

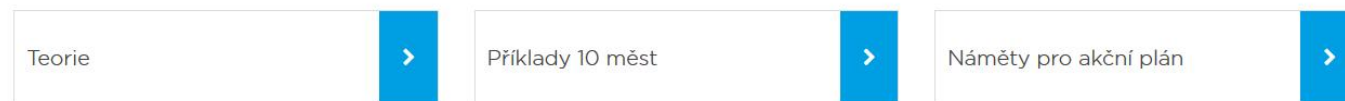


O AKADEMII SUMP 2.0 FAKTA & ČÍSLA DOKUMENTY OPATŘENÍ AKTUALITY AKCE KONTAKT

Nacházíte se: Opatření / Veřejná doprava

VEŘEJNÁ DOPRAVA A INTERMODALITA

Informace pro tuto stránku připravila Universita Pardubice, Dopravní fakulta Jana Pernera.



2. vydání Newsletteru projektu SMACKERs aktualitami k projektu.



04. 02. 2020 | Projekt SMACKER, který zahrnuje 6 pilotních aktivit, trvá 3 roky a nyní se nachází v polovině druhého semestru. Projekt byl zahájen v dubnu 2019 pod vedením SRM Reti e Mobilità (organizátor veřejné hromadné dopravy v metropolitní oblasti Bologna). Účastní se jej 9 partnerů z 6 evropských zemí a jeho celkový rozpočet činí 2,1 milionů EUR. SMACKER je zaměřen na zlepšení... [číst dále](#)

Štítky: [Vzdělávací rozměr](#), [Veřejná doprava](#)

Více: <https://www.akademiamobility.cz/verejna-doprava-61>

TÉMA 2: ŘEŠENÍ TRANSITNÍ DOPRAVY KOMUNIKAČNÍ SYSTÉM VE MĚSTĚ



3.2.3 Koordinace jednotlivých investičních akcí

- A. Koordinace zájmů subjektů při plánování oprav, rekonstrukcí a investic (např. při revitalizaci sídlišť, komunikací, Smetanových sadů, chodníku do lázni).
- B. Pravidelná setkání a informovanost veřejnosti o investičních akcích.



O AKADEMII SUMP 2.0 FAKTA & ČÍSLA DOKUMENTY OPATŘENÍ AKTUALITY AKCE KONTAKT

Nacházíte se: Opatření / Veřejný prostor / Humanizace komunikací

Nové silniční stavby a jejich dopad na zklidňování v obcích

Princip je jednoduchý. Pokud ŘSD, nebo krajská správa silnic plánuje vybudovat obchvat obce, pak s realizací takové stavby je potřeba současně plánovat i zklidňování, či humanizaci stávajících komunikací. Tento faktor se pak musí projevit při plánování SUMP.

Na stránkách ŘSD existuje [mapová aplikace](#), která přehledně ukazuje jak stávající, tak i plánované akce. Každá akce má pak svůj projektový list. Jako příklad uvádíme plán výstavby I/44 Mohelnice - Vlachov, neboť dotyčné obce již nyní plánují, jak mohou zklidnit své průtahy a jak řešit cyklistickou dopravu. Opatření se dotkne i měst Zábřeh a Mohelnice.



zdroj: <https://geoportal.rsd.cz/webappbuilder/apps/7/>

Více: <https://www.akademiamobility.cz/humanizace-komunikaci>

TÉMA 2: ŘEŠENÍ TRANSITNÍ DOPRAVY KOMUNIKAČNÍ SYSTÉM VE MĚSTĚ



3.2.3 Koordinace jednotlivých investičních akcí

- A. Koordinace zájmů subjektů při plánování oprav, rekonstrukcí a investic (např. při revitalizaci sídlišť, komunikací, Smetanových sadů, chodníku do lázní).
- B. Pravidelná setkání a informovanost veřejnosti o investičních akcích.



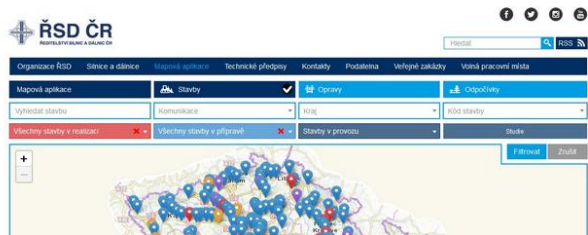
O AKADEMII SUMP 2.0. FAKTA & ČÍSLA DOKUMENTY OPATŘENÍ AKTUALITY AKCE KONTAKT

Nacházíte se: Opatření / Veřejný prostor / Humanizace komunikací

Nové silniční stavby a jejich dopad na zklidňování v obcích

Princip je jednoduchý. Pokud ŘSD, nebo krajská správa silnic plánuje vybudovat obchvat obce, pak s realizací takové stavby je potřeba současně plánovat i zklidňování, či humanizaci stávajících komunikací. Tento faktor se pak musí projevit při plánování SUMP.

Na stránkách ŘSD existuje [mapová aplikace](#), která přehledně ukazuje jak stávající, tak i plánované akce. Každá akce má pak svůj projektový list. Jako příklad uvádíme plán výstavby I/44 Mohelnice – Vlachov, neboť dotyčné obce již nyní plánují, jak mohou zklidnit své průtahy a jak řešit cyklistickou dopravu. Opatření se dotkne i měst Zábřeh a Mohelnice.



3.2.1 Budování a rekonstrukce dopravní infrastruktury

- A. Bezbariérové úpravy přechodů pro chodce - bezbariérové úpravy a nasvícení stávajících přechodů pro chodce.
- B. Další aktivity a rekonstrukce zvyšující kvalitu dopravní infrastruktury ve městě.
- C. Budování a rekonstrukce bezbariérových chodníků a dílčí opatření na budovách uvedených ve schváleném plánu mobility města Jeseník.
- D. Křižovatka u Pradědu - návrh a realizace dopravních opatření pro zvýšení bezpečnosti provozu.
- E. Rekonstrukce chodníku ul. Husova - Smetanovy sady (část po potok z ul. Horova, část od potoka z ul. Horova po alej příp. tenisové kurty), realizace spojení MK ul. Husova s MK ul. Karla Čapka.
- F. Rekonstrukce komunikací a chodníků - ul. Tyršova včetně přednádražního prostoru, ul. Příčná, ul. Vrchovištní.
- G. Chodník dolů od Alberta - PD, stavba.
- H. Chodník podél železniční trati ul. Puškinova - PD, stavba.
- I. Chodník ul. U Jatek a místní komunikace.
- J. Výstavba a rekonstrukce - chodník na ul. Rejvízská, ul. Šumperská, ul. Březinova, ul. Dvořáková, ul. U Bělidla.
- K. Výstavba nebo rekonstrukce mostu ul. Příčná, Jeseník - Dětrichov (u hotelu Starý mlýn, bývalý penzion Nodus).

Více: <https://www.akademiamobility.cz/humanizace-komunikaci>

TÉMA 3: INFRASTRUKTURA PRO AKTIVNÍ MOBILITU

3.2.5 Rozvoj nemotorové dopravy

- A. Prověření možnosti revitalizace pěších tras, výstavba či rekonstrukce cyklostezek.
- B. Podpora ekologických forem dopravy ve městě (podpora cyklistiky a pěší dopravy v centru a dalších částech města).



0 AKADEMII SUMP 2.0. FAKTA & ČÍSLA DOKUMENTY OPATŘENÍ AKTUALITY AKCE KONTAKT

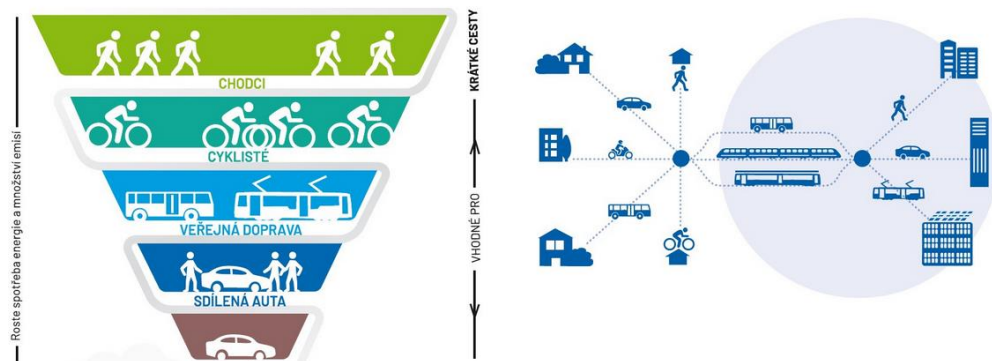
Nacházíte se: Opatření / Aktivní mobilita

Aktivní mobilita

Pěší doprava

Osoby se zvláštními potřebami

Cyklistická doprava



3.2.1 Budování a rekonstrukce dopravní infrastruktury

- A. Bezbariérové úpravy přechodů pro chodce - bezbariérové úpravy a nasvícení stávajících přechodů pro chodce.
- B. Další aktivity a rekonstrukce zvyšující kvalitu dopravní infrastruktury ve městě.
- C. Budování a rekonstrukce bezbariérových chodníků a dílčí opatření na budovách uvedených ve schváleném plánu mobility města Jeseník.
- D. Křižovatka u Pradědu - návrh a realizace dopravních opatření pro zvýšení bezpečnosti provozu.
- E. Rekonstrukce chodníku ul. Husova - Smetanovy sady (část po potok z ul. Horova, část od potoka z ul. Horova po alej příp. tenisové kurty), realizace spojení MK ul. Husova s MK ul. Karla Čapka.
- F. Rekonstrukce komunikací a chodníků - ul. Tyršova včetně přednádražního prostoru, ul. Příčná, ul. Vrchovištní.
- G. Chodník dolů od Alberta - PD, stavba.
- H. Chodník podél železniční trati ul. Puškinova - PD, stavba.
- I. Chodník ul. U Jatek a místní komunikace.
- J. Výstavba a rekonstrukce - chodník na ul. Rejvízská, ul. Šumperská, ul. Březinova, ul. Dvořáková, ul. U Bělidla.
- K. Výstavba nebo rekonstrukce mostu ul. Příčná, Jeseník - Dětrichov (u hotelu Starý mlýn, bývalý penzion Nodus).

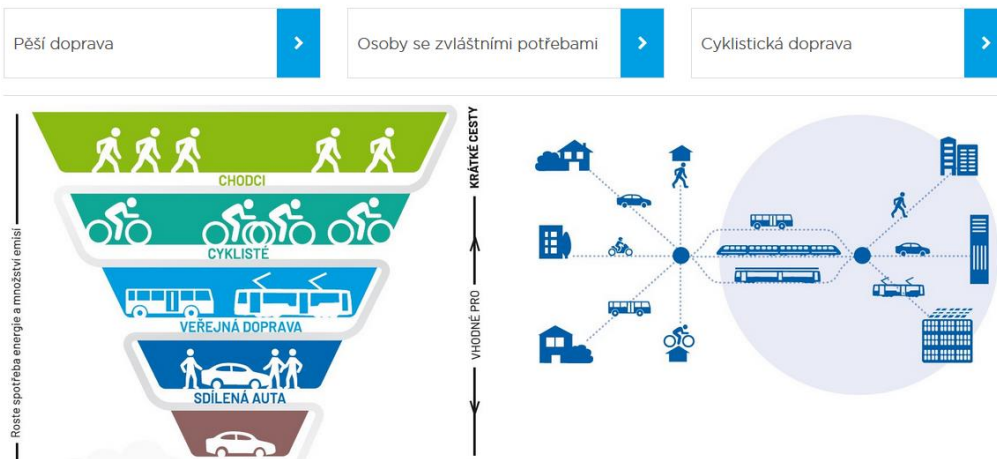
TÉMA 3: INFRASTRUKTURA PRO AKTIVNÍ MOBILITU

3.2.5 Rozvoj nemotorové dopravy

- A. Prověření možnosti revitalizace pěších tras, výstavba či rekonstrukce cyklostezek.
- B. Podpora ekologických forem dopravy ve městě (podpora cyklistiky a pěší dopravy v centru a dalších částech města).



Aktivní mobilita



3.1.1 Obnova a rozvoj městské zeleně

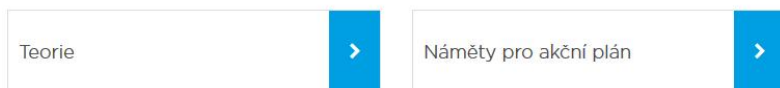
- A. Obnova parku na Náměstí Hrdinů - revitalizace veřejného prostoru na náměstí Hrdinů – obnova zeleně, zpevněných ploch, veřejného osvětlení, mobiliáře, vytvoření nového dětského hřiště, nového malého pódia pro pořádání menších venkovních akcí.
- B. Náměstí Svobody - obnova parku ve středu náměstí, revitalizace parkovacích stání.
- C. Aktivity k zvyšování kvality městské zeleně a rozšíření nabídky ploch pro trávení volného času.
- D. Podpora vícedruhové výsadby dřevin, smíšené lesy.



TÉMA 4: DOPRAVA V KLIDU



Parkovací politika



Pro aktuální informace v oboru doporučujeme navštívit stránky [České parkovací asociace](#).

Lepší parkování



06. 01. 2020 | Celostátní politika je o kmenové identitě, všechna ostatní je z 90 procent o parkování. Města jsou hned po ohni druhý nejdůležitější lidský vynález, hlavně proto, že umožnila vznik téměř všeho ostatního, včetně aktivit jako organizované zemědělství, nebo industriální výroba, tedy věci které si s městy už málokdy spojujeme. Města navíc ilustrují stav civilizace... [číst dále](#)

Štítky: Parkovací politika

Více: <https://www.akademiamobility.cz/parkovani>

3.2.2 Rozvoj dopravy v klidu

- A. Revitalizace prostoru stávající parkovací plochy u staré tržnice na ul. Tyršova - vybudování parkoviště se současným ozeleněním plochy.
- B. Rekonstrukce a výstavba nových parkovacích míst - ul. Habrová, ul. Lipovská.

3.1.1 Obnova a rozvoj městské zeleně

- A. Obnova parku na Náměstí Hrdinů - revitalizace veřejného prostoru na náměstí Hrdinů – obnova zeleně, zpevněných ploch, veřejného osvětlení, mobiliáře, vytvoření nového dětského hřiště, nového malého pódia pro pořádání menších venkovních akcí.
- B. Náměstí Svobody - obnova parku ve středu náměstí, revitalizace parkovacích stání.
- C. Aktivity k zvyšování kvality městské zeleně a rozšíření nabídky ploch pro trávení volného času.
- D. Podpora vícedruhové výsadby dřevin, smíšené lesy.

3.1.6 Naplňování stávajícího územního plánu a jeho aktualizace dle potřeby

- A. Zajištění vlivu a působení městského architekta v procesu strategického rozvoje města a aktualizace územního plánu (vytváření podmínek pro konzultace a spolupráci mezi městským architektem, vedením města, odbory města, investory a občany města, komisí pro rozvoj města, dalšími komisemi města atd.).

TÉMA 5: ČISTÁ MOBILITA



O AKADEMII SUMP 2.0. FAKTA & ČÍSLA DOKUMENTY OPATŘENÍ AKTUALITY AKCE KONTAKT

Nacházíte se: Opatření / Čistá mobilita / Elektromobilita, čistá vozidla

ELEKTROMOBILITA, ČISTÁ VOZIDLA A PALIVA

Teorie



Archív novinek



Inspirace

E.ON zavádí partnerské dobíječky elektromobilů



25. 04. 2020 | E.ON jako první z největších poskytovatelů energií zavádí takzvané „partnerské dobíječky“. O co jde? S domluvenými partnery zpřístupní firma privátní dobíječky elektromobilů všem zájemcům a ze soukromé dobíjecí stanice udělá jejímu vlastníkovi veřejnou. Zájem o projekt mají hotely i autoservisy. E.ON chce díky této novince rozšiřovat síť dobíjecích stanic... [Číst dále](#)

Štítky: Elektromobilita, čistá vozidla a paliva

V Říčanech dostanou zaměstnanci města příspěvek na elektrokola



16. 02. 2020 | Elektrokola jako služební vozidla. Říčany jsou dalším městem, které chce jít příkladem.

Zastupitelstvo města schválilo, že zaměstnanci města mohou dostat až 75 % příspěvek na nákup elektrokola nebo

Více: <https://www.akademiamobility.cz/elektromobilita-cista-vozidla>

TÉMA 6: NOVÉ SLUŽBY



O AKADEMII SUMP 2.0. FAKTA & ČÍSLA DOKUMENTY OPATŘENÍ AKTUALITY AKCE KONTAKT

Nacházíte se: Opatření / Nové služby mobility a inovace

Chceme pomáhat zprostředkovávat dobré, inovativní nápady

Stránka jen o tom, jakými novými dopravními prostředky se můžeme pohybovat a jaké nové dopravní služby můžeme využívat. A moderní technologie nám v tom mohou pomáhat.

Autonomní vozidla



Chytré technologie



Městská logistika a přeprava zboží



Sdílení aut a jízdních kol



Partneři pro tuto stránku:

EIT Urban Mobility Innovation Hub East, s.r.o.

Roman Holý

GSM: +420 777 464 716

E-mail: roman.holy@eiturbanmobility.eu

Web: www.eiturbanmobility.eu

„Město nedělá civilizovanějším to, že má své dálnice, ale to, že se dítě na tříkolce může bezpečně a snadno pohybovat kdekoliv.“
Enrique Peñalosa

Více: <https://www.akademiamobility.cz/nove-sluzby-mobility-a-inovace>

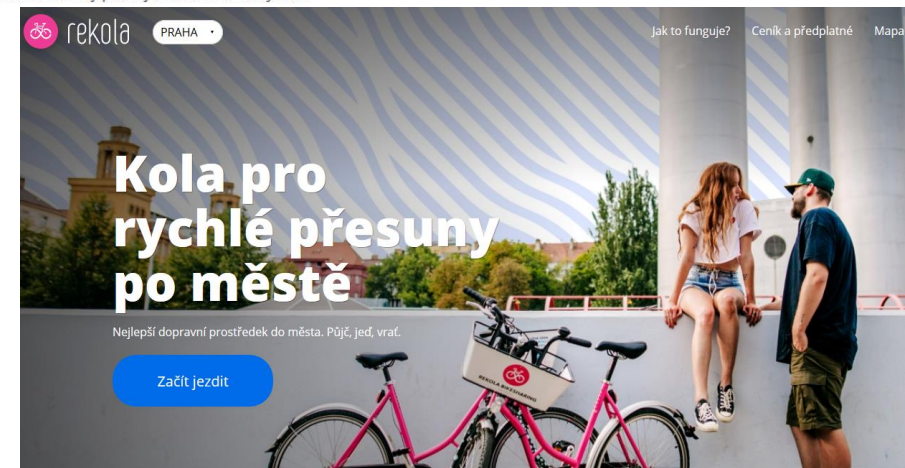
Carsharing se už v Praze pořádně rozjel! Velký přehled možností

AUTEM AKTUÁLNĚ

16. 8. 2019 ■ Roman Sovák



Italská společnost Anytime carsharing jako první nabízí minutový pronájem aut. Foto: Anytime



TÉMA 6: NOVÉ SLUŽBY



Čeho bychom chtěli dosáhnout? Co by mohlo být cílem?

- Zlepšit dopravní obslužnost se zřetelem na seniory, ZP, děti dojíždějícími za zájmovými aktivitami
- Zvýšit rentabilitu finančních prostředků vynakládaných Krajem na mobilitu
- Naplněním dopravního prostředku vypraveného spoje přispět k zmenšení uhlíkové stopy
- Umožnit i obyvatelům bez ŘP či vlastního dopravního prostředku efektivně vyřešit záležitosti v blízkém větším sídle (úřady, doktor, nákup) i účast na večerních kulturních akcích.

Možná řešení

- Znovuoživení „Senior taxi“ (kvalitnější řízení, zpětná vazba)
- Smlouva/dohoda obce s taxislužbou - využití volné kapacity přes den
- Sběr požadavků/potřeb „on demand“ z dané oblasti a vypravení spoje. Interaktivní systém pro registraci požadavku. Kompromis: nejedu hned, platím méně než za taxi a cesta není přímá, spoj není zaručen.
- Participace obcí na zvýšení dopravní obslužnosti – model příměstská doprava z/ do krajského města.

BALÍČEK: DESIGN ULICE

3.2.5 Rozvoj nemotorové dopravy

- A. Prověření možnosti revitalizace pěších tras, výstavba či rekonstrukce cyklostezek.
- B. Podpora ekologických forem dopravy ve městě (podpora cyklistiky a pěší dopravy v centru a dalších částech města).



zdroj: <https://geoportal.rsd.cz/webappbuilder/apps/7/>

3.1.6 Naplňování stávajícího územního plánu a jeho aktualizace dle potřeby

- A. Zajištění vlivu a působení městského architekta v procesu strategického rozvoje města a aktualizace územního plánu (vytváření podmínek pro konzultace a spolupráci mezi městským architektem, vedením města, odbory města, investory a občany města, komisí pro rozvoj města, dalšími komisemi města atd.).



SUMP 2.0. A TŘI PILÍŘE



1. Dopravní infrastruktura a služby
- 2. Komunikační plán a osvěta společnosti**
3. Strategické plánování

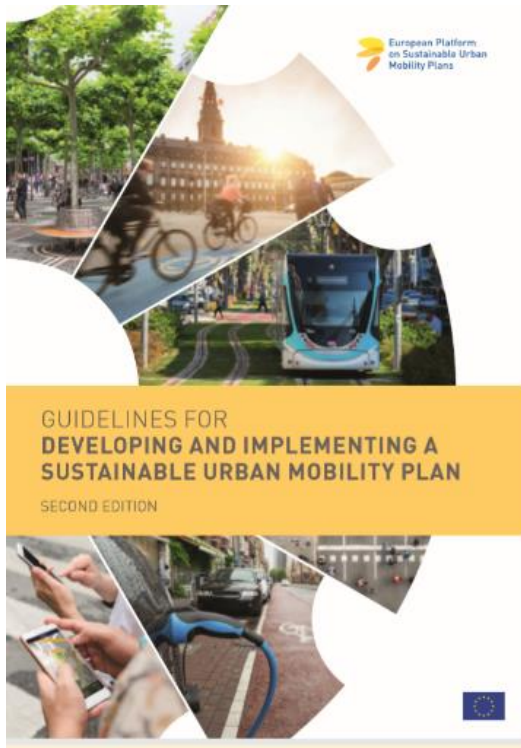


Existuje svým způsobem jedno „dopravního menu“ a záleží jen na městech, do jaké hloubky jednotlivá témata chtějí a potřebují řešit. Jedná se o tato typová opatření:

1. **Funkčnost veřejné dopravy, řešení její dostupnosti**, včetně na sebe navazujících, vzájemně se doplňujících jednotlivých druhů dopravy – příloha 5.1. a také <https://www.akademiamobility.cz/verejna-doprava-61>.
2. **Odklonění, či řešení transitní dopravy**, aneb plánuje se vybudovat obchvat, který může ovlivnit realizace dalších navazujících opatření: <https://www.akademiamobility.cz/humanizace-komunikaci>
3. **Rozvoj infrastruktury pro aktivní mobilitu**: <https://www.akademiamobility.cz/aktivni-mobilita-197>
4. **Zajištění infrastruktury pro dopravu v klidu** (záchytná parkoviště v rámci měst i sídlišť): <https://www.akademiamobility.cz/parkovani>
5. **Podpora čisté mobility**, dokončení dopravní infrastruktury a infrastruktury pro alternativní pohony, rozvoj infrastruktury pro zajištění paliv a pohonů pro alternativní pohonné jednotky, podpora nabíjecích stanic pro elektromobily: <https://www.akademiamobility.cz/cista-mobilita-479>
6. **Nové služby mobility, inovativní přístupy, citylogistika, telematika**. Big data jsou k dispozici ke kontinuálnímu doplňování a obnově infrastruktury: <https://www.akademiamobility.cz/nove-sluzby-mobility-a-inovace>

VYTVOŘTE KOMUNIKAČNÍ PLÁN

Aktivita 1.4. Naplánujte zapojení veřejnosti a zainteresovaných partnerů



Více:

<https://www.akademiamobility.cz/1.4.-zajeni-verejnosti-a-partneru>

SC 1. PARTICIPACE VEŘEJNOSTI

O 1.1. KOMUNIKAČNÍ STRATEGIE

Dovednost města komunikovat svým občanům základní otázky rozvoje dopravní infrastruktury a mobility obecně je jedním z pilířů změny dopravního chování s cílem zajištění udržitelné dopravy. Společně s dostupnými službami a optimální dokončenou páteří infrastrukturou pro všechny zásadní módy dopravy na území tvoří jádro řešení udržitelné dopravy jako takové, vizte diagram níže (Obrázek 12.1) - můžeme rovněž přepsat jako **Co** (Osvěta), **Jak** (Služby), **Na čem/čím** (Infrastruktura). V diagramu můžeme termín **Osvěta** nahradit spoustou termínů založených na stejné myšlence: **Participace, Komunikace, Spolupráce, Naslouchání, Porozumění, ...**



Obrázek 12.1: Pilíře udržitelné mobility (změny dopravního chování)


Pilíř osvěty následně musíme rozdělit na dvě roviny: **Krátkodobá** a **Dlouhodobá**. Hlavní body jsou zaneseny v diagramu níže (Obrázek 12.2). Tyto dvě roviny musejí být v rovnováze. Níže bude následovat rychlý přehled všech součástí.

Pokusme se vyhnout frázím



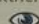


PUBLICCOM
www.publicom.cz

ZÁSADY CHOVÁNÍ V MEZILIDSKÝCH VZTAZÍCH



Zlaté pravidlo mravnosti:
Co chceš, aby jiní činili tobě, čini i ty jim.
Co nechceš, aby jiní činili tobě, nečiň ani ty jim.

Zásady chování v mezilidských vztazích:

1. Komunikuj otevřeně, ale taktně. Více naslouchej, než mluv.   
2. Každý člověk představuje jedinečnou hodnotu. Měj úctu k sobě i k druhým.
3. V každém člověku najdi něco pozitivního (dobrého).
4. Buď nápaditý a tvořivý.
5. Co nejčastěji vyjadřuj svoje pozitivní pocity (radost, nadšení, uznání). Negativní pocity (zlost) dávej najevo co nejméně a ohleduplně.
6. Buď empatický – snaž se pochopit a vycítit, co druhá osoba prožívá, jak cítí a myslí.
7. Buď asertivní – otevřeně vyjadřuj svoje pocity, názory, očekávání a uplatňuj svá práva při současném respektování citů, názorů a práv jiných.
8. Řiď se pozitivními vzory a sám jdi příkladem.
9. Buď prosociální – snaž se s jinými spolupracovat, pomáhat jim, dělit se, darovat bez nároku na odměnu anebo protislužbu.
10. Angažuj se za sociální dobro – zapoj se do dobročinných a charitativních akcí ve prospěch lidí v nouzi.

TVORBA KOMUNIKAČNÍHO MANUÁLU



■ KOMUNIKAČNÍ MANUÁL JAKO PROCES, NIKOLI VYTIŠTĚNÁ ZPRÁVA

☰ GwG webinar Jak se naučit poznat styly myšlení
15. 04. 2020 Blok 1 z 2

Stream

Práce v kurzu

Lidé

Zobrazit vaši práci

Kalendáře Google Složka kurzu na Disku

Všechna témata

1. Co jsou styly myš...

2. Logické úrovně v...

3. Rapport a kogniti...

4. Styly myšlení

Prezentace

Manuály

1. Co jsou styly myšlení a proč je dobré je znát

Co jsou styly myšlení Upraveno 15. 4.

Úkol 1: Proč je důležité znát styly myšlení? Termín odevzdání: 19. 4.

Proč je důležité znát styly myšlení Upraveno 15. 4.

Úkol 2: Jak se dopracovat k frustraci Termín odevzdání: 19. 4.

Přidáno 15. 4. Zadáno

Stáhněte si kopii níže přiložené tabulky. Ve kterém z uvedených vzorců se poznáváte? Odpovězte - Ano, Ne, Často, Někdy. Vyplněnou tabulku odevzdejte prostřednictvím tlačítka vpravo (Vaše práce: Přidat nebo vytvořit).

Jak se dopracovat k frust...
Tabulky Google

O čem bude řeč? Komunikace musí mít náplň, obsah



Příležitostné
otevření ulic



Změny
veřejného
prostoru



Výuka a
vzdělávání



Posílení
aktivní
mobility



Místa
krystalizace



Procesy
plánování a
propojení s
principy
SUMP

KOMUNIKACE = JEDINEČNOST MĚST

- PROČ NEVYUŽÍT MÍSTNÍCH ZVYKŮ?

UHERSKÉ HRADIŠTĚ

SLAVNOSTI VÍNA



KOMUNIKACE POTŘEBUJE PATRONA



Představujeme CityChangers



*„Cesta do práce nebo do školy
nemusí být nutné zlo a ztráta času.“*

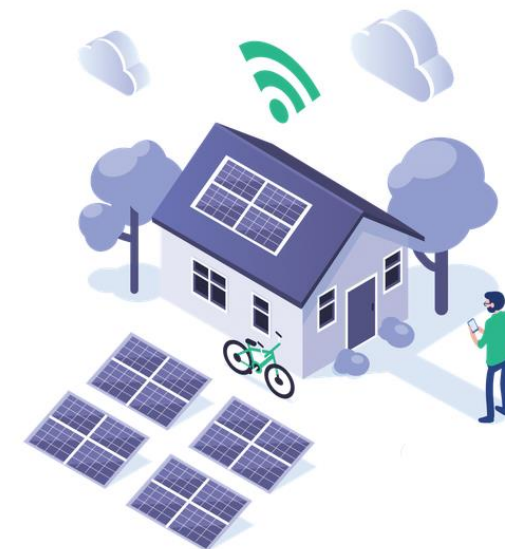
Tomáš Hradil, starosta Krnova

Proč jsem podepsal výzvu
CityChangers?

Čtěte na www.dobramesta.cz

Můžete se také připojit ke společné výzvě za udržitelnou mobilitu a přihlásit se tak k **Evropskému týdnu mobility 16. - 22. 9. 2020.**

Měníme města.
Jsme **CityChangers.**



<https://www.dobramesta.cz/novinky/1093/starosta-mesta-krnova---signatar-vyzvy-citychangers-2030>

KOMUNIKACE POTŘEBUJE PATRONA



STAROSTA MĚSTA LITOMYŠLE

DANIEL BRÝDL

V Litomyšli 07.01.2020

Vážené dámy, vážení pánové,

obracím se na Vás jako na majitelky a majitele nemovitostí, případně provozovatele obchůdků a služeb na Smetanově náměstí. Tato lokalita je k mé velké radosti živým srdcem Litomyšle. Záměrem stávajícího zastupitelstva je tomuto obchodnímu, kulturnímu a historickému centru města pomáhat. Vážíme si investic soukromníků do domů na náměstí a chceme ve spolupráci s Vámi řešit a vyřešit problémy, které Smetanovo náměstí trápí.

Kvůli tomu v minulosti vznikla komise Rady města Litomyšle Naše náměstí, v níž ve spolupráci s některými z Vás a odborníky řešíme, co jako město můžeme udělat. Níže si dovoluji stručně představit některá témata, kterými se zabýváme.

V roce 2020 připravujeme propagační kampaň, která má návštěvníkům Litomyšle ukázat cestu do Smetanova náměstí jako největšího „obchodního centra“ v regionu. Chceme tak podpořit místní soukromníky i turistický ruch. K propagaci chceme využít plochu na RC Kotelna a do budoucna i nové webové stránky.

Plánujeme další snižování vizuálního (reklamního) smogu a zavedli jsme změnu tržního řádu, díky které dojde k omezení vystaveného zboží pouze na jednu stranu podšíně. Vznikne nám volný prostor o šířce dva metry. Litomyšlané i turisté tak budou moci v klidu korzovat podloubím, prohlížet si nabízené zboží, ale zároveň bude podloubí průchodnější a vizuálně čistší. Na dodržování pravidel budou dohlížet dvě vyčleněné policistky z MP Litomyšl.

Po konzultaci s architektem Adamem Gebrianem a na základě příkladů ze zahraničí preferujeme (finančním zvýhodněním) v případě předzahrádek nábytek přímo na chodnicích, bez dřevěných podest či bez ohrádek – v tomto směru jsme změnilí ceník záboru veřejného prostranství a zahrádky odpovídající těmto představám mohou být umístěny s 50% slevou ze stávajících cen záboru. Zároveň chceme požádat provozovatele, aby z estetických důvodů měli předzahrádky nikoli celoročně, ale pouze v turistické sezóně.

Na začátku roku také došlo ke změnám v parkování na náměstí. Obyvatelům centra a majitelům nemovitostí v historickém centru jsme i nadále připraveni poskytovat zvýhodněný parking, v případě ostatních preferujeme krátkodobé parkování, kdy si lidé mohou v klidu nakoupit, vyřídít vše potřebné a následně uvolnit místo dalšímu. Naší snahou je, aby se zejména lidé zaměstnaní v provozovnách naučili parkovat na záchytných parkovištích a na Smetanově náměstí tak byl nepřerušovaný provoz s nabídkou dostatečných parkovacích míst pro zákazníky a obyvatele této lokality. Parkování je možno od ledna platit také aplikací MPLA a do centra náměstí chceme umístit parkovací automat akceptující platební karty. V současné době neplánujeme omezení parkování na náměstí, po vybudování dálnice D35 bychom rádi využili stávajícího průtahu městem, kde mohou vzniknout na části silnice stovky nových



KOMUNIKACE POTŘEBUJE VIZUALIZACI



Revitalizácia Palackého ulice v Trenčíne



ZAČNĚTE S PŘÍPRAVOU ETM 2020

Aktivita 1.4. Naplánujte zapojení veřejnosti a zainteresovaných partnerů

S. (sustainable)

U. (urban)

M. (mobility)

P. (plan)



Evropský týden mobility 2020

TÉMA: Zero-emission mobility for all
Bezemisní mobilita pro všechny

SLOGAN: Tvůj styl, tvoje volba!



Více:

<https://www.akademiamobility.cz/1.4.-zapojeni-verejnosti-a-partneru>

ZAČNĚTE S PŘÍPRAVOU ETM 2020

Aktivita 1.4. Naplánujte zapojení veřejnosti a zainteresovaných partnerů

S. (sustainable)

U. (urban)

M. (mobility)

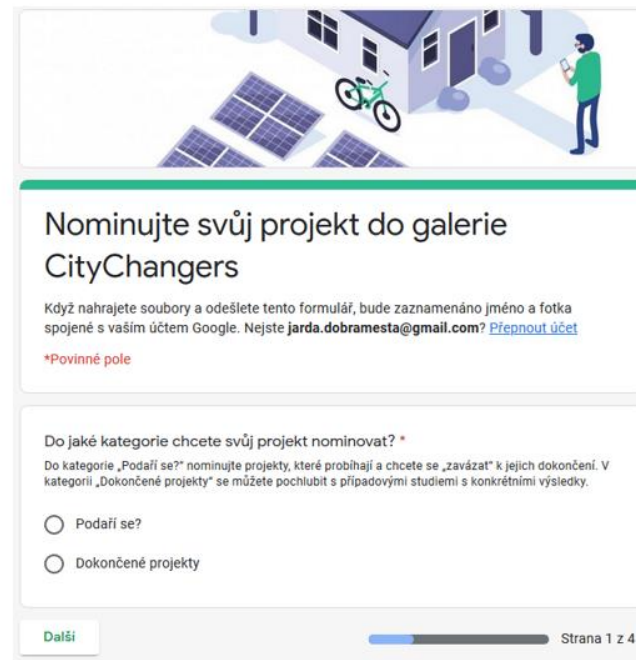
P. (plan)

Evropský týden mobility 2020, tak k jakým opatřením se zavážeme?



Více:

<https://www.akademiamobility.cz/1.4.-zapojeni-verejnosti-a-partneru>



Nominujte svůj projekt do galerie CityChangers

Když nahrajete soubory a odešlete tento formulář, bude zaznamenáno jméno a fotka spojené s vaším účtem Google. Nejste jarda.dobramesta@gmail.com? [Přepnout účet](#)

*Povinné pole

Dokončené projekty

Název projektu *

Vaše odpověď

Stručný popis projektu *

Stručně popište, v čem váš projekt spočívá (maximálně 250 znaků).

Vaše odpověď

Problém *

Popište problém, který ve svém městě nebo své obci řešíte. Proč jste se rozhodli řešit zrovna tento problém? Vycházeli jste z nějakých dat nebo statistik?

Vaše odpověď

<http://citychangers.eu/>

ZAČNĚTE S PŘÍPRAVOU KOMUNIKAČNÍCH NÁSTROJŮ



Partnerství
pro městskou
mobilitu

Aktivita 1.4. Naplánujte zapojení veřejnosti a zainteresovaných partnerů

S. (sustainable)

U. (urban)

M. (mobility)

P. (plan)

PŘIPRAVUJEME VÝSTAVU, SPOLUPRACUJ S NÁMI NA JEJÍ PŘÍPRAVĚ



Více:

<https://www.akademiamobility.cz/1.4.-zajeni-verejnosti-a-partneru>



NEBOJTE SE PŘIHLÁSIT K VÝZVĚ



■ CITYCHANGERS 2030

NOMINUJTE:

**Měníme města.
Jsme CityChangers.**



Chci podepsat výzvu



Více: <https://www.dobramesta.cz/vyzva>
www.citychangers.eu

SUMP 2.0. A TŘI PILÍŘE

1. Dopravní infrastruktura a služby
2. Komunikační plán a osvěta společnosti
- 3. Strategické plánování**

Obrázek 1: Struktura strategického plánu



Existuje svým způsobem jedno „dopravního menu“ a záleží jen na městech, do jaké hloubky jednotlivá témata chtějí a potřebují řešit. Jedná se o tato typová opatření:

1. **Funkčnost veřejné dopravy, řešení její dostupnosti**, včetně na sebe navazujících, vzájemně se doplňujících jednotlivých druhů dopravy – příloha 5.1. a také <https://www.akademiamobility.cz/verejna-doprava-61>.
2. **Odklonění, či řešení transitní dopravy**, aneb plánuje se vybudovat obchvat, který může ovlivnit realizace dalších navazujících opatření: <https://www.akademiamobility.cz/humanizace-komunikaci>
3. **Rozvoj infrastruktury pro aktivní mobilitu**: <https://www.akademiamobility.cz/aktivni-mobilita-197>
4. **Zajištění infrastruktury pro dopravu v klidu** (záchytná parkoviště v rámci měst i sídlišť): <https://www.akademiamobility.cz/parkovani>
5. **Podpora čisté mobility**, dokončení dopravní infrastruktury a infrastruktury pro alternativní pohony, rozvoj infrastruktury pro zajištění paliv a pohonů pro alternativní pohonné jednotky, podpora nabíjecích stanic pro elektromobily: <https://www.akademiamobility.cz/cista-mobilita-479>
6. **Nové služby mobility, inovativní přístupy, citylogistika, telematika**. Big data jsou k dispozici ke kontinuálnímu doplňování a obnově infrastruktury: <https://www.akademiamobility.cz/nove-sluzby-mobility-a-inovace>

A NEZAPOMÍNÁME, ŽE SUMP JE PROCES, NIKOLIV DOKUMENT

HIERARCHIZOVANÝ SEZNAM (OPATŘENÍ)

PRIORITA	OPATŘENÍ	VAZBY A NÁVAZNOSTI
VYSOKÁ	O 7.8. Studie – multimodální přestupní uzel	Předchází opatřeními 3.6, 3.2, 3.4 (2020).
	O 3.6. Linkové vedení a organizace veřejné hromadné dopravy	Navazuje na O 7.8, Komunikace linkového vedení (2020-2021).
	O 3.2. Autobusové nádraží – úpravy	Navazuje na O 3.6. Přesunutí autobusového nádraží k přednádraží a vznik autobusových zastávek na náměstí (2022).
	O 3.4. Multimodální doprava	Navazuje na O 3.4. Přednádraží jako multimodální uzel (2020-2025).
	O 7.3. Vazba na Územní plán	<i>Dokončené opatření – zpracovatelé obou projektů společně návaznosti řešili.</i>
STŘEDNÍ	O 2.2. Propojení páteřní sítě a průmyslové zóny	Souvisí s O 4.1. Nutno primárně řešit majetkoprávní vztahy (2021).
	O 3.1. Logistika zásobování v centru	Navazuje na O 3.2. Souvisí s O 4.3. Po uvolnění lokality autobusového nádraží je možné postupně přesouvat parkovací místa (2022).
	O 3.3. Napojení mezi centrem města a multimodálním uzlem	Navazuje na O 3.4. Částečně či kompletně může být řešeno v rámci O 7.8 (2025).
	O 6.1. Návrh sítě pro cyklistickou dopravu	Vhodné započít Generelem cyklistické dopravy (2021-2022).
	O 6.2. Podpora sdílených kol (bike-sharing) a využití elektrokol	Provázáno s O 6.1. Vhodné řešit současně s realizací sítě cyklistické dopravy (2023)
	O 6.3. Řešení nedostatků pro síť pěší dopravy	Vhodné započít Generelem bezbariérovosti (2022).
	O 7.2. Následná dotazníková šetření a zapojení obyvatel	Souvisí s O 1.1 (Komunikační strategie). Každoroční realizace či dle potřeby.
	O 7.4. Postup rozvoje PUMM pro přijetí MD ČR	Navazuje na všechny návazné aktivity (Opatření 7.1, 7.2, 7.2, 7.5, 7.6, 7.8, 7.9). Lze uvažovat v době jejich dokončení (cca 2025).
NÍZKÁ	O 1.1. Komunikační strategie	Komunikační strategie je dokončená, je nezbytné kontinuální zjišťování kvality poskytovaných služeb. Vazba na O 7.2.
	O 2.1. Otázka obchvatu města	Důležité je vykomunikovat a konsolidovat variantu finálního řešení (zbytek je v gesci kraje). Město je nyní připraveno na varianty.
	O 3.5. Informační systémy veřejné hromadné dopravy	Souvisí s Opatřeními 3.2, 3.3, 3.4. Prostředek pro zvyšování kvality služeb (2021-2025).
	O 4.1. Snížení dopadů vyšších intenzit provozu	Souvisí s O 2.2. Rovněž nutné prověřit majetkoprávní vztahy (2021-2030).
	O 4.2. Bezpečnost silničního provozu	Souvisí s O 7.1 (Bezpečnostní inspekce). Možné řešit až po zpracování Bezpečnostní inspekce (případně 2022-2023).
	O 4.3. Doprava v klidu	Souvisí s O 3.1. Nezbytné začít rozhodnutím o lokalitách odstavných stání (2023-2025).
	O 5.1. Veřejné zdraví, zdravější prostředí	Silná návaznost na Opatření 6.1, 6.2, 6.3.
	O 7.1. Bezpečnostní inspekce	<i>Položka primárně rozšiřující základní dokument a podporované aktivity.</i>
	O 7.5. Projektové řízení / organizace	<i>Položka primárně rozšiřující základní dokument a podporované aktivity.</i>
	O 7.6. Pocitová mapa	<i>Položka primárně rozšiřující základní dokument a podporované aktivity.</i>
	O 7.7. Interaktivní mapa plánovaných infrastrukturálních projektů	<i>Položka primárně rozšiřující základní dokument a podporované aktivity.</i>
O 7.9. Město krátkých vzdáleností	<i>Položka primárně rozšiřující základní dokument a podporované aktivity.</i>	

A NEZAPOMÍNÁME, ŽE SUMP JE PROCES, NIKOLIV DOKUMENT

STRATEGICKÝ CÍL	PRIORITA	OPATŘENÍ	INDIKÁTORY	VĚCNÍ GARANTI	HARMONOGRAM
	NÍZKÁ	O 4.2. Bezpečnost silničního provozu	- Počet napravených nalezených závad (celkem 10).	Odbor regionálního rozvoje; Odbor investic a správy majetku	2022 - Zajištění finančních zdrojů a vypořádání stavebních a jiných povolení. 2022-2023 - Odstranění nalezených závad.
	NÍZKÁ	O 4.3. Doprava v klidu	- Vystavěná hromadná parkoviště - garáže (celkem 4). - Dostupnost parkovacích míst - pro každého obyvatele do 500 m odstavné stání (%). - Parkoviště typu K+R před každým panelovým domem (%).	Odbor regionálního rozvoje; Odbor investic a správy majetku	2023-2025 - Realizace parkovišť typu K+R. 2023 - Ověření vhodných lokalit pro odstavná stání.
SC 5. ZDRAVÍ A ŽIVOTNÍ PROSTŘEDÍ	NÍZKÁ	O 5.1. Veřejné zdraví, zdravější prostředí	- Kvalita ovzduší (množství škodlivin v ovzduší). - Počet obyvatel užívajících pravidelně převážně aktivní mobilitu (%). - Veřejné mínění.	Odbor životního prostředí; Organizační složka Živé Milevsko	2020 - Zajištění měření emisí. 2020 - dotazníková šetření za účelem zjištění veřejného mínění.
SC 6. PODPORA AKTIVNÍ MOBILITY	STŘEDNÍ	O 6.1. Návrh sítě pro cyklistickou dopravu	- Kompletizace navrhované sítě cyklistických koridorů (%). - Dělbna přepravní práce (cílem je 20% podíl cyklistické dopravy).	Odbor regionálního rozvoje; Odbor investic a správy majetku	2021-2022 - projektová dokumentace, stavební povolení, resp. Generel cyklistické dopravy 2022-2030 - postupná kompletizace.
	STŘEDNÍ	O 6.2. Podpora sdílených kol (bike-sharing) a využití elektrokol	- Počet pevných stanišť Bike-sharingu (cíl je 6). - Četnost využívání (nutný zkušební provoz).	Odbor finanční; Odbor investic a správy majetku; Odbor dopravy a životnostenský; Organizační složka Živé Milevsko; Svazek obcí Milevska	2023 - zřízení 2 bodů. 2024 - zřízení dalších 2 bodů. 2025 - dokončení. Průběžné zjišťování četnosti využívání.
	STŘEDNÍ	O 6.3. Řešení nedostatků pro síť pěší dopravy	- Vznik podpůrného dokumentu - např. Generel bezbariérovosti (%). - Počet nevhodně řešených lokalit (dle podpůrného dokumentu).	Odbor regionálního rozvoje; Odbor investic a správy majetku	2022 - tvorba Generelu bezbariérovosti. 2023-2030 - řešení dle generelu bezbariérovosti.
SC 7. NÁVAZNÉ AKTIVITY	NÍZKÁ	O 7.1. Bezpečnostní inspekce	- Zpracování bezpečnostní inspekce (%).	Odbor finanční Odbor investic a správy majetku	2023 - zřízení bezpečnostní inspekce. 2023-2027 - vypořádávání bezpečnostních deficitů.
	STŘEDNÍ	O 7.2. Následná dotazníková šetření a zapojení obyvatel	- Počet provedených dotazníkových šetření (1-2 i více ročně). - Počet respondentů (300 a více).	Organizační složka Živé Milevsko	Průběžně dle potřeby, či každý rok.
	VYSOKÁ	O 7.3. Vazba na Územní plán	- Provázanost v rámci dokumentu	Odbor regionálního rozvoje; Organizační složka Živé Milevsko	DOKONČENO



Partnerství
pro městskou
mobilitu

Místo pro vaše nápady...

Děkuji za pozornost!

Ing. Jaroslav Martinek

Jednatel spolku Partnerství pro městskou mobilitu

tel.: 602 503 617

jarda@dobramesta.cz

www.dobramesta.cz