

TÉMA: PARTNERSTVÍ A GOVERNANCE



- 3 ÚVOD
- 5 PROČ PARTNERSTVÍ
- 6 Z PRAXE
- 7 ZEPTALI JSME SE
- 11 PODAŘILO SE
- 13 NAŠE VÝZVA
- 14 AKCE
- 15 KDO JSME

dobramesta.cz

citychangers.cz

cyklomesta.cz

*„Lidská představivost má ohromnou sílu.
Rozum člověka posune z A do B.
Představivost Tě dostane kamkoliv.“*

Dávný výrok Alberta Einsteina se nabízí jako ideální rozjezd pro nové vydání našeho zpravodaje. Dnes se ale nezaměříme na technické detaily řešící městskou mobilitu (veřejný prostor, veřejná doprava, inovace atd.), ale zamyslíme se nad komunikací mezi námi, nad principem partnerství. Ano, pokud chceme řešit dopravu a mobilitu ve městech, bez vzájemné komunikace se neobejdeme. Jen problém je v tom, že každý by ji chtěl řešit trochu jinak. Proto je tak klíčové se aspoň dohodnout s těmi partnery, kteří mají podobný náhled na svět.

Můžeme psát o trendech v městské mobilitě, ale možná zajímavější je uvažovat nad tím, co skutečně odlišuje běžná města od těch skutečně atraktivních, kde se dobře žije.

Co je vlastně město?

Zatímco v roce 1950 to bylo jen 751 milionů lidí, dnes už žijí ve městech přes 4 miliardy a prognózy počítají s tím, že tempo urbanizace ještě zrychlí. Města jsou zkrátka lidé. Proč se vlastně lidé stěhují do měst a jakým tempem urbanizace pokračuje? Jak se přesun lidí do měst promítá do základních věcí, jako jsou například doprava, kvalita ovzduší, nebo způsobu, jakým využíváme prostor ve městě? Jaké postupy má smysl zachovat a co má smysl začít dělat jinak, aby se ve městě, třeba zrovna v tom vašem, dobře žilo?

Představte si například:

- Jak by vypadala vaše ulice, kdyby nebyla plná zaparkovaných aut.
- Jaké by to bylo, kdyby vaše děti ráno svobodně vyrážely do školy na kole, protože takhle jezdí také většina jejich spolužáků.
- S jakou náladou byste se vraceli domů po práci, kdybyste namísto postávání v kolonách a hledání parkovacího místa zkrátka domů došli pěšky, cestou se potkali s přáteli a na nákup zajeli na kole.
- Jaké by to bylo, kdybyste nemuseli dojíždět přenocovat za město jen proto, že se v něm nedá sehnat dostupné a kvalitní bydlení.

Někomu to zní jako nemožné. A přesto město, kde se každý den stovky a tisíce lidí, od dětí až po seniory, přesouvají svobodně a komfortně po svých či na kole, přibývá. Jde to. Představte si, jaké by to bylo, kdyby se takovým místem stalo i vaše město. Jak říkal Einstein, představivost vás dostane kamkoliv. Až příště půjdete po svém městě, zkuste to.

A tento zpravodaj je věnován všem, kteří tuto představivost mají.

***Tým spolku Partnerství pro městskou mobilitu
a spolku Kolem na kole Mladá Boleslav***

ÚVOD

Společně tvoříme vizi Česka

Naše země čelí celé řadě výzev a jenom společně můžeme najít recept, jak těmto výzvám čelit a překonat je. Základním předpokladem je skutečná vize, kam směřujeme a čeho chceme vlastně dosáhnout. Při jejím hledání se stále častěji setkáváme se dvěma pojmy. Jednak udržitelnost a jednak konkurenceschopnost. Na první pohled se může zdát, že tyto principy jsou ve vzájemném rozporu. Pokud chceme zvyšovat konkurenceschopnost, jak můžeme zachovat udržitelnost a naopak?

Osobně to ale vidím jinak a věřím, že nejsem sám. Jsem přesvědčený, že tyto principy jsou vzájemně podmíněny. Silná a dlouhodobě prosperující ekonomika musí být založena na šetrném a efektivním využití zdrojů. Nemluvíme přitom pouze o energii, nerostných surovinách, lidském kapitálu nebo o technologických možnostech. Na rovnováze mezi udržitelností a výkonností ekonomiky je založen koncept nazývaný „smart city“, neboli chytrá města a regiony.

Mělo by se stát samozřejmostí, že strategické plány udržitelnosti měst a regionů budou automaticky navrhovány tak, aby umožnily další růst kvality života a zároveň, aby zbytečně nezatěžovaly životní prostředí a veřejné zdroje. Jak bude vypadat budoucnost, ovlivňujeme už dnes našimi každodenními rozhodnutími a je tak pouze a jen na nás, jaká bude. Musíme se zachovat tak, aby i naše děti měly přístup ke zdrojům, jako máme dnes my. Využívejme proto naplno inovativní nápady, neotřelá řešení a zapojme v co největší míře kreativitu. Jenom tak můžeme zajistit lepší budoucnost.

Česko jako inovativní republika. Jak toho dosáhnout?

Česká republika je srdcem Evropy. Pro naši budoucí prosperitu a konkurenceschopnost je zásadní se stát jedním z evropských lídrů v oblasti „smart city“. Česko si zkrátka nemůže dovolit podcenit nadcházející změny v oblastech, jako jsou energetická udržitelnost, klimatické změny nebo zajištění zdrojů a soběstačnosti.

K jejich úspěšnému překonání nám má pomoci celá řada strategických materiálů a pravidel pro efektivní a zároveň bezpečný rozvoj, které právě teď vznikají napříč ministerstvy. Do procesu jejich vzniku je nutné zapojit nejenom všechny hlavní aktéry, ale především samotné občany. Inspiraci lze najít nejen v zahraničí, ale můžeme jít i vlastní cestou formou neotřelých řešení. Chytrým plánováním se připravíme nejenom na tyto změny, ale zjistíme, jak jim čelit a jak se s nimi vyrovnat.

Martin Kolovratník
Poslanec PSP ČR



ÚVOD

Od Uherskohradištské charty k Partnerství pro městskou mobilitu

Pro prosazování a realizaci efektivní a udržitelné městské mobility je dobře fungující partnerství zcela zásadní a nezbytnou podmínkou. Jako komunální politik jsem byl v roce 2011 u zrodu „Uherskohradištské charty“. Politici se jejím podpisem přihlásili k myšlence, že bez zásadní změny přístupu k urbanizaci měst (města krátkých vzdáleností) a vyváženého podílu přepravní práce ve městech s akcentem na MHD a aktivní mobilitu, nebudou naše města mít dostatek kvalitního veřejného prostoru, nebudou snadno průjezdná a průchozí, nebude kde zaparkovat a nebudou tedy atraktivní pro žití.

V návaznosti na podpis charty v roce 2013 vznikla asociace měst, dnes spolek Partnerství pro městskou mobilitu, který se s vervou pustil do další práce. Mám velkou radost, že se výrazně lepší partnerství s ministerstvy, ať už dopravy, životního prostředí nebo pro místní rozvoj. Do spolupráce vstupují kraje, soukromé a neziskové subjekty, vysoké školy a další. Velmi si vážím partnerství se zahraničními partnery, kteří nám nezištným způsobem pomáhají, ať poskytnutím jejich odborných materiálů, tak sdílením jejich zkušeností na odborných konferencích, workshopech, návštěvou měst, kde nás odborníci přímo seznamují s jednotlivými opatřeními a jejich fungováním. Tady bych zmínil alespoň velvyslanectví Dánska či Nizozemí, města Lipsko, Drážďany a Vídeň a aktivitu Evropské komise v podobě projektu CIVINET.

Když se řekne partnerství

Přiznejme si, stále je před námi hodně práce a úsilí, abychom se úrovní v oblasti městské mobility a kvality života v našich městech vyrovnali městům jako jsou Freiburg, Curych, Vídeň a další. K tomu je zapotřebí opravdové partnerství všech zainteresovaných. To slůvko opravdové je velmi důležité, partnerství obvykle podepíše statutár dané organizace, ale vlastní realizace je závislá na práci jeho zaměstnanců. A to bývá, jak jsme se nejednou přesvědčili, Achillovou patou. Není řídkým jevem situace, že v jednom kraji, městě, škole to jde, ale paradoxně jinde jsou mnohdy těžko pochopitelné problémy, často pramenící z nevěle.

Vy všichni, kteří odebíráte tento zpravodaj, víte, že se podílíte na dobré věci, která společnost posouvá a kultivuje, věřte tomu, a to je základ úspěchu. Proto také využijte této příležitosti, abych Vám popřál klidné prožití zbytku adventního času a vánočních svátků. Do nového roku 2020 Vám pak přeji hlavně osobní a rodinnou pohodu, pevné zdraví a hodně radosti z toho, co děláte, a splnění alespoň některých Vašich snů a přání.

Jaroslav Vymazal
*Předseda spolku Partnerství pro městskou mobilitu
a radní pro dopravu města Jihlavy*



PROČ PARTNERSTVÍ

Během posledních pěti let si celá řada měst zpracovala či nechala zpracovat vlastní plán udržitelné městské mobility.

V příštím roce by měla vzniknout aktualizovaná metodika pro přípravu těchto strategických dokumentů. Záměrem je aktualizovat procesní metodiku po evropském vzoru tak, aby neopakovala jen tu první, ale dokázala řešit specifika českého prostředí. U nás máme výhodu, že od samého začátku vzniká metodika „zespodu“, v úzké spolupráci s městy. Do diskuse se navíc zapojila celá řada odborných a zájmových organizací, včetně akademické sféry. Kromě metodiky EU budou zapracována také doporučení z evropského projektu Partnerství pro městskou mobilitu.

Jen síť partnerů může zajistit:

- tvorbu a implementaci vládní koncepce městské mobility, kterou koordinuje Ministerstvo dopravy;
- aktivní implementaci evropského projektu Partnerství pro městskou mobilitu do českého prostředí, který spolukoordinuje Ministerstvo pro místní rozvoj;
- vzdělávací program pod hlavičkou Akademie městské mobility;
- zapojení veřejnosti pod hlavičkou programu Citychangers.



Více o plánech udržitelné městské mobility



Více o projektu Partnerství pro městskou mobilitu

Změna designu ulice?

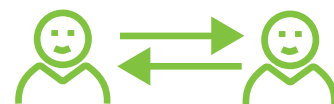
Bohužel v procesu projednávání a schvalování jsem došla k názoru, že dělám zbytečnou věc. Během přípravy se sice mluví o potřebě získat data, jak je dobré a bude prospěšné navrhované řešení, ale pak je to vše jinak. Na rekonstrukci, která má zvýšit bezpečnost, nejsou peníze, není potřeba snížit rychlost, protože tam vlastně k nehodám ani nedochází (což není pravda) a lidi tam jezdí vlastně pomalu. A nikomu nevadí, že dítě jde do školy po takové ulici, kde není chodník a řidič má dovoleno jet tudy rychlostí 50 km/h. Tak se to děje bohužel do prvního smrtáku, pak se teprve začne projektovat. Pak se zjistí, že v daném roce nejsou peníze v rozpočtu, protože se nestihly tam dát, takže se to dá do rozpočtu až příští rok. Ale může se také stát, že někdo dojde k názoru, že vlastně od toho smrtáku už k ničemu nedošlo a není tedy potřeba nic měnit.

referentka odboru dopravy města



foto: pxhere.com

I když se věci snažíme měnit k lepšímu, tak ne vždy jsou k tomu nakloněni ti, kteří o tom rozhodují. Proto je potřeba mít v ruce tvrdá data a argumenty. Ve výsledku je nakonec potřeba i kus toho štěstí, aby se pro danou věc někdo nadchnul a dal tomu zelenou. První podmínkou je mluvit o situaci otevřeně.



PROČ PARTNERSTVÍ?

Mám štěstí, že jako náměstek hejtmana pro dopravu Olomouckého kraje nevidím jen velké dopravní stavby, ale dokážu také ocenit význam „malých“ staveb, jako jsou cyklostezky. Je to dáno tím, že jsem i starosta malé obce Medlova u Uničova, a mám tak k lidem velmi blízko. Pak se někdy sám sebe ptám, co jsou velké a malé stavby. Co do finanční náročnosti je to asi jasné, ale co se týče významnosti, dokázal bych dát mezi tyto stavby rovnítko. Dokážu totiž vidět na první místě člověka a byť to možná v Praze nevidí, u nás se s kolem už narodíš.

Jan Zahradníček
náměstek pro dopravu Olomouckého kraje

Naším záměrem je obhajovat společné zájmy a práva měst a obcí a vytvářet příznivé podmínky pro jejich rozvoj. Rozvoj obcí je hodnotou sám o sobě, ale není cílem. Tím je vytvoření dobrých podmínek pro obyvatele, kteří v obcích žijí. Při rovných právech občanů i obcí to znamená, že nikdo by neměl být zvýhodněn nebo znevýhodněn tím, kde žije. Cílem je tedy vytvořit podmínky pro dobrý život lidí každého věku a stavu a jakéhokoli stupně vzdělání na každém místě České republiky, tj. od nejmenší obce po hlavní město.

Radka Vladyková
výkonná ředitelka Kanceláře Svazu měst a obcí České republiky

Ve městech sdílíme společný prostor pro různé aktivity. Je třeba vzájemně pochopit potřeby všech uživatelů, nejen v dopravě. Není určitě možné navrhovat řešení, která nejsou lidmi pochopena a akceptována. Vyvážené řešení nemůže vzniknout jen jako návrh jednoho člověka, byť by byl géniem. Budoucnost proto vidím v týmové práci mnoha profesí a zapojení uživatelů.

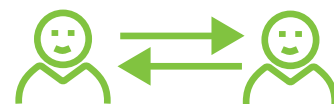
Luděk Bartoš
Česká silniční společnost,
jednatel společnosti EDIP

Pokud mají města být chytrá, musejí být založena na chytré mobilitě. Je to týmová hra a všichni bychom měli táhnout za jeden provaz, podobně jako český hokejový tým v Naganu.

Jozef Regec
výkonný ředitel Czech Smart City Cluster

Aktivní mobilita může významně přispět ke zvýšení pohybové aktivity a vyrovnávat sedavé chování, o což Ministerstvo zdravotnictví dlouhodobě usiluje. Fyzická aktivita funguje jako prevence mnoha onemocnění, její nedostatek souvisí s obezitou naší populace, ve které zaujímáme přední pozice v porovnání s Evropou. Vytváření prostředí na místní úrovni a partnerství při tvorbě řešení městské mobility pomůže toto změnit.

Alena Šteflová
náměstkyně ministra zdravotnictví



CO PRO VÁS ZNAMENÁ PARTNERSTVÍ?

Město Brno si uvědomuje důležitost spolupráce s různými aktéry na svém území pro účely chytrého plánování. Snaží se proto o rozvoj tzv. „městského ekosystému“, který by umožnil vzájemnou výměnu názorů a strategickou spolupráci jednotlivých sektorů. Pokud se Brno chce stát skutečně chytrým městem, musí plně využít potenciálu lidského kapitálu, který má.

František Kubeš
*vedoucí Odboru strategického rozvoje
a spolupráce Brna*

Partnerství pro mne znamená zejména naplnění „znalostního trojúhelníku“, v našem případě tedy měst, firem, univerzit a výzkumných organizací. Tato partnerství se pak prakticky realizují ve třech hlavních aktivitách EIT Urban Mobility – inovačních projektech, vzdělávání vysokoškolských studentů (na magisterském a doktorském studiu), online kurzech a podpoře startupů na všech úrovních. Partnerství pro mne znamená také spolupráci v oblastech inovací, vzdělávání a startupů v rámci EU a dalších spolupracujících zemí, se špičkovými partnery a městy, která jsou lídry v těchto oblastech.

Roman Holý
Innovation Hub East Interim Director

Partnerství je pavučina informací. Hlavními partnery jsou občané a všechny instituce a subjekty, jejichž osobní či profesní zájem se dotýká či překrývá se zájmem města. Čím více se překrývají, tím významnějšími partnery jsou.

Leszek Gryga
cyklokoordinátor a referent mobility v Trinci

Co je klíčové? Nejdůležitější je politická vůle, nebát se experimentovat. Nejde přitom o to pouštět se do nějakých revolucí, ale získávat poznatky, co funguje jinde, vyzkoušet u nás a aplikovat v praxi. A důležité jsou podněty obyvatel, to je nenahraditelné.

Martin Buršík
1. místostarosta města Příbram

Nový strategický plán kraje počítá s principy partnerství. Sídelní a městská mobilita je důležitou kapitolou, při jejímž zajištění chceme být aktivní. Proto se jako kraj účastníme přípravy plánů udržitelné městské mobility. Nyní je aktuální např. SUMP krajské metropole Hradec Králové, kde jsme členy pracovní skupiny.

Tomáš Jurček
vedoucí odboru dopravy, Královéhradecký kraj

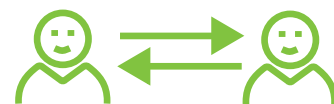
Partnerství je pro mě něco, na co se můžu spolehnout – důvěra, zkušenosti, spolupráce a společné cíle. Governance je politika, management, organizace, ale co by to doopravdy mělo být? Je to naslouchání a podpora názoru obyčejných lidí těmi, kdo rozhodují.

Martin Gabryš
koordinátor městské mobility v Kroměříži

Spolupráce a součinnost s cílem najít řešení prospěšné a příjemné pro všechny. Partnerství má smysl jen tehdy, jestliže si partneři chtějí porozumět, nikoli ztěžovat práci. Úředník by se měl umět vžít do kůže běžného občana, senior tolerovat potřeby a zájmy mladých, státní správa by se měla snažit hledat konstruktivní řešení požadavků samosprávy – a to vše samozřejmě i obráceně!

Aleš Langer, radní Uničova

ZEPTALI JSME SE



KDO JSOU VAŠI PARTNEŘI?

Našimi partnery jsou zejména představitelé místní správy a samosprávy. Těm se snažíme maximálně pomáhat. Každodenně se však setkáváme s důsledky toho, že jeden velmi důležitý partner se na potřebných změnách nepodílí, nebo ne tak, jak by bylo zapotřebí. A bez zásadních inovací legislativy a technických předpisů se kupředu nepohneme.

Petr Horský
předseda České parkovací asociace

Hlavními partnery jsou pro nás: spolek Kolem KM, UDIMO, společnost Partnerství pro městskou mobilitu, Odbor regionálního rozvoje města Kroměříže, další zaměstnanci městského úřadu, Odbor strategického rozvoje kraje, Krajský úřad Zlínského kraje a další.

Vít Peštuka
místostarosta města Kroměříže

Z pohledu naší dopravně inženýrské firmy hraje zásadní roli při návrzích a analýzách dopravy ve městech konečný uživatel – občan nebo návštěvník města. A to i v případě, že mnohdy zůstane po celou dobu anonymní. Pro něj se návrhy připravují, na jeho potřeby myslíme. Zásadním partnerem jsou zástupci občanů – vedení města a odborní úředníci, kteří se problémem dopravy, případně i mobility, zabírají. Následně se do procesu zapojují podle potřeby odborníci z dalších profesí, kteří pomáhají zvýšit kvalitu návrhů.

Luděk Bartoš
jednatel společnosti EDIP

Hlavní partneři by měli být především ti, kteří mobilitu potřebují k tomu, aby mohli být trvalou a nedílnou součástí našeho světa. Jsou to především děti, chodci, cyklisté a osoby s omezenou schopností samostatného pohybu, resp. senioři a nemocní lidé. Ti jsou nejvíce ohroženi stávajícím „rozložením sil“ v dopravě, kdy jsou tyto zranitelné skupiny osob pod obrovským tlakem „agilních automobilistů“.

Tomáš Janča
Smart Plan

Lidé, kteří vidí věci v souvislostech a mají správnou vizi, která je realizovatelná. Každá úspěšná změna, každý nový projekt, každá realizovatelná myšlenka je partnerství, které se vyplatí rozvíjet.

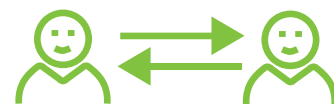
Aleš Bakoš
ředitel mmcité1

Hlavní partneři jsou především obce a města, dále organizátor veřejné dopravy a dopravci ve veřejné dopravě a samozřejmě provozovatelé sdílené mobility.

Jan Sviták
náměstek hejtmána Libereckého kraje



ZEPTALI JSME SE



CO VÁM UDĚLALO RADOST?

Vnímat „udržitelnou mobilitu“ jsme jako téma začali v Litomyšli teprve nedávno. Začali jsme se nad tím scházet a dávat hlavy dohromady. Mimo hledání možností, jak usnadnit cyklistům a chodcům pohyb po městě i ven z Litomyšle, kde realizace bude často na delší dobu, připravujeme také kampaň „Litomyšl chodí pěšky“. Jako předkrm jsme nechali natočit video, které slavilo mezi občany poměrně úspěch a pozitivní odezvu. Spousta Litomyšlanů video sdílela na sociálních sítích



a kolem dovážení dětí do škol se rozvířila zajímavá debata.

Daniel Brýdl
starosta města Litomyšl

V Žilině mě potěšil velmi úspěšně nastartovaný projekt bikesharingu, který lámal rekordy. Také se podařilo spustit systém preference vozidel městské hromadné dopravy, za který jsme dostali ocenění na největší konferenci o informačních technologiích ve veřejné správě na Slovensku ITAPA 2019.

Peter Fiabáne
primátor Žiliny

V poslední době máme tři potěšující novinky, které se objevily díky spolupráci několika partnerů. První je zpracování koncepce Chytrější kraj a jeho rozpracování do akčního plánu. Potom je tu spolupráce s MasterCard a dalšími partnery na projektu Mobility as a Service (MaaS) a těší mě i vznikající partnerství Liberce a Jablonce nad Nisou v rámci mobility aglomerace.

Jan Sviták
náměstek hejtmána Libereckého kraje

Těší mě, že se u nás do přetváření veřejného prostoru budou moci zapojit i žáci a studenti uničovských škol. V Uničově jsme zřídili Radu mládeže, která reprezentuje žáky místních škol. Její členové mají možnost účastnit se zasedání komisí městské rady a vystupovat na jednání zastupitelstva. Studenti už se takto zapojili do jednoho projektu úpravy veřejného prostoru. Také se nám v Uničově daří rozšiřovat síť cyklostezek, které spojují město s okolními obcemi.

Aleš Langer
radní Uničova

Potěšilo mne, že na konci loňského roku bylo EIT (Evropský inovační a technologický institut) vybráno konsorcium partnerů, kteří mají řešit inovace v městské mobilitě a do kterého jsem byl vybrán jako prozatímní ředitel Inovačního hubu „Východ“. Od té doby se stala velká spousta důležitých věcí – mj. jsme vybrali projekty a aktivity do Business plánu pro r. 2020, navrhli jsme „Strategickou agendu“, podle které bychom se měli řídit příštích sedm let, a získali jsme od EIT na příští rok přes 30 mil. eur. Tedy z důvodu kvality a prezentace těchto strategických dokumentů jsme dostali větší částku, než o kterou jsme žádali. ČVUT Fakulta dopravní v Praze hostila ve dnech 2.-5. září 2019 již 4. Valné shromáždění EIT Urban Mobility, kterého se zúčastnilo více než 120 zástupců partnerů z celé Evropy. A to nejdůležitější – během celého roku jsem potkal neuvěřitelné množství skvělých lidí, včetně Jitky Vrtalové a Jardy Martinka z Partnerství pro městskou mobilitu!

Roman Holý
Innovation Hub East Interim Director

PODAŘILO SE

Rekonstrukce náměstí v Trenčíně

Město Trenčín dokončilo v roce 2018 rekonstrukci centrálního Mírového náměstí. Jeho novou dominantou se stala zlatá kašna Marca Aurelia, která připomíná římskou minulost města. Centrum Trenčína ožilo i díky pravidelně pořádaným kulturním akcím a dokazuje tak, že kvalitní veřejný prostor bude vždy velkým lákadlem. Zajímavostí je, že nárůst počtu cyklistů si vyžádal dodatečnou instalaci cyklostanů po dokončení rekonstrukce.



foto: Bořivoj Čapák



foto: Martin Gabryš

Návrh úprav dopravního značení Kroměříže

Město Kroměříž zpracovalo Plán udržitelné městské mobility. Můžete si ho prohlédnout na odkaze www.mobilita-kromeriz.cz. V souladu s tímto plánem probíhalo mapování v terénu, jehož cílem bylo navrhnout změny v cyklo dopravě uvnitř města. Vytvořený návrh si můžete prohlédnout ve

webové mapové aplikaci:
www.tinyurl.com/y2x6p3uj.

Více na www.kolemkm.cz.



Říčany (nejen) dětem

Město Říčany rozmístilo na hřiště a sportoviště takzvané sportboxy. Jde o dřevěné uzavíratelné bedny, ve kterých jsou sportovní potřeby – např. fotbalový či basketbalový míč, badminton, frisbee, apod. Toto sportovní náčiní si může kdokoliv zdarma zapůjčit. Projekt měl pozitivní ohlas, počet míst se tak bude rozšiřovat.

Druhou inspirací z Říčan je na první pohled nenápadné opatření, které ale výrazně pomáhá omezit ranní dopravní špičky v okolí základních škol. Posunutí začátku vyučování o 15 minut vychází vstříc nejen veřejné dopravě, ale také rodičům, kteří dovážejí své děti do školy autem.



foto: David Michalička

PODAŘILO SE

Cyklistická magistrála v Praze

V listopadu 2019 byl slavnostně otevřen v Praze zhruba dvoukilometrový úsek stezek podél ulice Mladoboleslavská a Novopacká, který je součástí většího projektu s názvem Severovýchodní magistrála. V budoucnosti by měla trasa spojit severovýchodní oblast Prahy směrem do centra pro bezmotorovou dopravu.

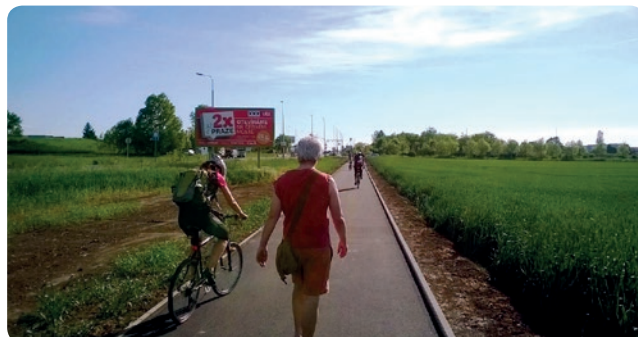


foto: archiv městské části Praha 19- Kbely

Online mapa zimní údržby v Královéhradeckém kraji

Královéhradecký kraj provozuje mapovou aplikaci, kde mohou řidiči zjistit aktuální stav zimní údržby jako je ošetření silnic, kdy zde projel sypač a podobně. Více na webu www.uskhk.eu.



foto: Miloš Procházka

Cyklostezka Oslavany – Ivančice

Stezka spojující Oslavany a Ivančice, která je v provozu od roku 2015, patří k nejoblíbenějším v regionu. Měsíčně tu registrují na bezmála 13 000 průjezdů. To stezku řadí na první místo mezi měřenými projekty v Jihomoravském kraji. Už se také připravuje její pokračování v délce 15 km směrem na Dolní Kounice.

Pohodlnější cestování vlakem v Pardubickém kraji

Pardubický kraj čekají v nejbližších letech investice do železniční infrastruktury v řádu desítek miliard korun. Do konce roku 2024 Správa železniční dopravní cesty (SŽDC) v Pardubickém a Královéhradeckém kraji proinvestuje neuvěřitelných 11,93 miliard korun! Investice zkrátí jízdní časy a cestování bude pohodlnější. Postupně tak dojde k modernizaci železničního uzlu Pardubice, k rekonstrukci nádražní budovy v Pardubicích, ale i k dokončení zdvoukolejnění trati mezi Pardubicemi a Hradcem Králové.

Nádraží v Třebíči je dobrým příkladem intermodality

Správa železniční dopravní cesty (SŽDC) zahájila rekonstrukci výpravní budovy na vlakovém nádraží. Cílem je zprovoznění přístupného terminálu a potřeba přizpůsobit prostory i pro cestující autobusů. Už dnes funguje nádraží jako intermodální, počítá se nejen s veřejnou, ale i pěší a cyklistickou dopravou. Nádraží slouží ke krátkodobému uskladnění kol, k tomu slouží několik cykloboxů.



foto: archiv města Třebíč

NAŠE VÝZVA

V České republice je plán udržitelné městské mobility (PUMM) podmínkou pro čerpání financí z evropských fondů, a to pro města nad 40 tisíc obyvatel. Problémy s mobilitou a rostoucí dopravou však řeší i střední a malá města a nová evropská metodika nabízí užitečné vodítko pro přípravu strategického plánu i pro ně.

PŘÍBRAMSKÁ VÝZVA

Dne 19. března 2020 se v Příbrami bude konat setkání českých měst, které bude spojené s podpisem „Příbramské výzvy“. Jde o iniciativu několika měst, která mají zájem připravit si vlastní strategický plán s respektováním osmi principů převzatých z evropské metodiky.

Osm principů pro udržitelnou městskou mobilitu

1. Založíme plán udržitelné mobility na „funkční městské oblasti“.
2. Spolupracujeme napříč institucemi.
3. Zapojujeme občany a všechny zúčastněné strany.
4. Budoucí výkon dopravního systému zakládáme na důkladném posouzení.
5. Definujeme dlouhodobou vizi a jasný prováděcí plán.
6. Integrujeme jednotlivé druhy dopravy.
7. Pravidelně se vracíme k výstupům prostřednictvím monitoringu a hodnocení.
8. Dáváme důraz na kvalitu dokumentu.



AKCE

POZVÁNKY NA AKCE V ROCE 2020

- 16.–19. 1. Brno, Regiontour
- 19. 3. Příbram, valná hromada Partnerství pro městskou mobilitu, bohatý návazný program
- 20. 3. Praha, For Bikes
- 23. 4. Konference Města budoucnosti

více na: www.dobramesta.cz/akce-prehled

KDE NÁS NAJDETE

dobramesta.cz

citychangers.cz

cyklomesta.cz

 **issuu**
issuu.com/dobramesta

KDO JSME

Jsme celostátní, dobrovolnou, nepolitickou a nevládní organizací, která funguje jako zapsaný spolek. Členy spolku jsou města, svazky, kraje, odborné a neziskové organizace. Zaměřujeme se na otázky spojené s městskou a regionální dopravou a mobilitou.

Našemu spolku můžeme rozumět jako koalici, která poskytuje dlouhodobé vedení a krátkodobá řešení zaměřená na zvyšování kvality městské mobility. Naše partnerství reprezentuje celou širší prostředí městské mobility. Hlavním úkolem je zajistit, aby efektivní národní, regionální i místní politika v kombinaci s novými technologiemi dokázaly podporovat rozvoj mobility, zvyšovat její kvalitu a pomáhat při řešení hlavních problémů v oblasti kvality ovzduší, klimatických změn a dopravní přetížení měst.

Chceme navazovat na zkušenosti a trendy evropské politiky v oblasti městské mobility a implementovat je do českého prostředí. Jedním z posledních takových dokumentů je iniciativa Evropské komise, která spolu s řadou organizací a institucí vypracovala Akční plán „Partnerství pro městskou mobilitu“. Tento akční plán obsahuje seznam devíti hlavních aktivit, které jsou rozděleny do čtyřech tematických skupin.



**Partnerství
pro městskou
mobilitu**



Měníme města k dobrému...



**MINISTERSTVO
PRO MÍSTNÍ
ROZVOJ ČR**



**Partnerství
pro městskou
mobilitu**

Projekt je spolufinancován z prostředků státního rozpočtu ČR z programu Ministerstva pro místní rozvoj

Zpravodaj partnerství pro městskou mobilitu 2/2019

Vydalo: Partnerství pro městskou mobilitu z. s.

Grafická úprava a sazba: Martina Mončeková, Martin Gabryš

Prosinec 2019

Přebírání jakékoli části tohoto materiálu je možné jen s výslovným souhlasem vydavatele

Tento zpravodaj je dispozici v elektronické verzi na issuu.com/dobramesta